

VALLENSBÆK KOMMUNES

REGNSKAB

FOR ÅRET 2025



Forord og Ledelsespåtegning	3
Revisionspåtegning	5
Udgiftsregnskab	
Hovedoversigt til regnskab	9
Generelle bemærkninger	10
Regnskabsopgørelse.....	11
Oversigt over uforbrugte bevillinger	14
Regnskabsoversigt	
Børne- og Kulturudvalget	
Bemærkninger drift og refusion	15
Social- og Sundhedsudvalget	
Bemærkninger drift og refusion	26
Klima-, Teknik- og Miljøudvalget	
Bemærkninger drift og refusion	41
Økonomiudvalget	
Bemærkninger drift og refusion	51
Hovedkonto 7 Renter, tilskud, udligning, skatter m.v	
Bemærkninger drift og refusion	60
Hovedkonto 8 Balanceforskydninger	
Bemærkninger drift og refusion	62
Anlæg samlet for alle udvalg	
Bemærkninger	63
Omkostningsregnskab	
Anvendt regnskabspraksis	74
Balance	80
Garantier, eventualrettigheder og forpligtelser	81
Øvrige oversigter og redegørelser	
Tværgående artsoversigt (udgiftsregnskab)	83
Personaleoversigt med bemærkninger	84
Oversigt over lån inkl. SWAP aftaler	85
Kommunal refusion, tilskud og medfinansiering	87

Forord og ledespåtegning

Forord



I 2025 kom vi i mål med kommunens største anlægsinvestering nogensinde, nemlig den nye svømmehal i Vallensbæk Vand- og Idrætsby, hvor selve indvielsen dog fandt sted nogle uger inde i det nye år.

Udover en svømmehal blev det også til et nyt dagtilbud, Stjernegården, og en ny og topmoderne tandklinik. Desuden fik vi udvidet vores daghjem for byens ældste og etableret et tilhørende udeareal med sansehaver.

Oven i dette og meget mere kan vi tilføje en helt særlig nyskabelse: Letbanen, som vi åbnede med en stor folkefest i Vallensbæk den 26. oktober. Et projekt, som vi i samarbejde med vores omliggende kommuner har arbejdet hen imod i årevis. I 2026 bliver Letbanen udvidet fra 12 til i alt 29 stoppesteder mellem Ishøj og Lundtofte.

Jeg er overbevist om, at Letbanen vil gøre hverdagen lettere for tusindvis af borgere i og uden for Vallensbæk i mange, mange år fremover.

Netop kvalitet i hverdagslivet er et tema, der løber som en rød tråd gennem vores anlægsinvesteringer. I 2026 kan vi se frem til indvielsen af en ny tilbygning til Vallensbæk Skole, og at forarbejdet til et kommende Ungekulturhus og Multisal bliver omsat til egentlig projektudvikling. Desuden bliver 2026 et år, hvor vi for alvor tager fat på arbejdet med udvikling af skolemad og madfællesskaber på alle vores tre folkeskoler.

2025 var også et valgår, og jeg vil benytte lejligheden til at sige tak for godt samarbejde til den afdgående kommunalbestyrelse samt et stort velkommen til den nyvalgte kommunalbestyrelse. I skrivende stund har den nye kommunalbestyrelse allerede kastet sig over arbejdet med at udarbejde en ny udviklingsstrategi for vores kommune. Det tegner godt for fremtiden og for Vallensbæk.

Rigtig god læselyst med regnskabet for 2025!

Med venlig hilsen

A handwritten signature in blue ink, which appears to be 'Henrik Rasmussen'. The signature is fluid and cursive, with a long horizontal stroke extending to the right.

Henrik Rasmussen
Borgmester

Forord og ledelsespåtegning

Ledelsespåtegning

Økonomiudvalget har den 22. april 2026 aflagt årsregnskab for 2025 for Vallensbæk Kommune til Kommunalbestyrelsen.

Årsregnskabet bygger på de obligatoriske oversigter og redegørelser, der skal aflægges i overensstemmelse med Lov om Kommunernes Styrelse og reglerne i Indenrigs- og Sundhedsministeriets Budget- og Regnskabssystem for kommuner.

Vi anser den valgte regnskabspraksis for hensigtsmæssig, så årsregnskabet giver et retvisende billede af kommunens aktiver og passiver, finansielle stilling samt årets økonomiske resultat.

I henhold til styrelseslovens § 45 overgiver kommunalbestyrelsen hermed regnskabet til revision.

Vallensbæk Kommune, den 30. april 2026



Henrik Rasmussen /
borgmester



Anette Laustsen
kommunaldirektør

DEN UAFHÆNGIGE REVISORS REVISIONSPÅTEGNING

Til Kommunalbestyrelsen i Vallensbæk Kommune

REVISIONSPÅTEGNING PÅ ÅRSREGNSKABET

Konklusion

Vi har revideret årsregnskabet for Vallensbæk Kommune for regnskabsåret 1. januar 2026 - 31. december 2026, jf. siderne 10-82 og 84-89 i årsregnskabet 2025. Den reviderede del af årsregnskabet omfatter regnskabsopgørelse, balance, obligatoriske oversigter, anvendt regnskabspraksis og noter med følgende hovedtal:

- Resultat (underskud) af det skattefinansierede område på 37.631 t.kr.
- Resultat (underskud) i alt på 38.748 t.kr.
- Aktiver i alt på 1.692.934 t.kr.
- Egenkapital i alt på -888.844 t.kr.

Årsregnskabet udarbejdes efter kravene i bekendtgørelse nr. 998 af 3. juli 2025 om kommuners budget og regnskabsvæsen, revision mv. (i det følgende kaldet "Regnskabs- og revisionsbekendtgørelsen") og § 2 stk. 3 i bekendtgørelse nr. 802 af 18. juni 2025 om statsrefusion og tilskud samt regnskabsaflæggelse og revision på visse områder inden for Social- og Boligministeriets, Beskæftigelsesministeriets, Udlændinge- og Integrationsministeriets og Børne- og Undervisningsministeriets ressortområder (i det følgende kaldet "Refusionsbekendtgørelsen").

Det er vores opfattelse, at årsregnskabet, i alle væsentlige henseender er rigtigt, dvs. udarbejdet i overensstemmelse med regnskabs- og revisionsbekendtgørelsen samt refusionsbekendtgørelsen.

Grundlag for konklusion

Vi har udført vores revision i overensstemmelse med internationale standarder om revision og de yderligere krav, der er gældende i Danmark, samt standarderne for offentlig revision, idet revisionen udføres på grundlag af regnskabs- og revisionsbekendtgørelsen, kommunens revisionsregulativ samt refusionsbekendtgørelsen. Vores ansvar ifølge disse standarder og krav er nærmere beskrevet i revisionspåtegningens afsnit "Revisors ansvar for revisionen af årsregnskabet". Vi er uafhængige af Kommunen i overensstemmelse med International Ethics Standards Board for Accountants' internationale retningslinjer for revisors etiske adfærd (IESBA Code) og de yderligere etiske krav, der er gældende i Danmark, ligesom vi har opfyldt vores øvrige etiske forpligtelser i henhold til disse krav og IESBA Code. Det er vores opfattelse, at det opnåede revisionsbevis er tilstrækkeligt og egnet som grundlag for vores konklusion.

Centrale forhold ved revisionen

Centrale forhold ved revisionen er de forhold, der efter vores faglige vurdering var mest betydelige ved vores revision af årsregnskabet for regnskabsåret 2025. Disse forhold blev behandlet som led i vores revision af årsregnskabet som helhed og udformningen af vores konklusion herom. Vi afgiver ikke nogen særskilt konklusion om disse forhold.

Sociale- og beskæftigelsesmæssige udgifter med statsrefusion

De sociale- og beskæftigelsesmæssige udgifter, hvoraf refusion fra Staten udgør 86,96 mio. kr., og medfinansiering via ydelsesrefusion udgør 86,57 mio. kr., vedrører bl.a. dagpenge til forsikrede ledige, løntilskud til personer i fleksjob, sygedagpenge, seniorjob, hjælp til flygtninge, botilbud, ophold på døgninstitutioner mv.

Ud fra vores professionelle vurdering er revisionen af området for de sociale- og beskæftigelsesmæssige udgifter med statsrefusion det revisionsområde med størst betydning for den finansielle revision, da der er betydelige udgifter på dette område, som refunderes af Staten. Kommunen er ansvarlig for

tilrettelæggelse af forretningsgange og interne kontroller, som sikrer korrekt sagsbehandling af borgernes rettigheder til sociale ydelser, herunder at der udbetales korrekte ydelser, som kan helt eller delvis refunderes af Staten i henhold til gældende love og regler. Vi fokuserede på området, da reglerne på området er komplekse og kræver, at ledelsen i Kommunen fastlægger retningslinjer for forretningsgange og sagsbehandling samt overvåger, at disse bliver fulgt.

Vores behandling i revisionen

Vores væsentligste revisionshandlinger vedrørende revision af sociale- og beskæftigelsesmæssige udgifter med statsrefusion har været:

- Vi har gennemgået og opnået forståelse for Kommunens væsentligste forretningsgange på områder med sociale- og beskæftigelsesmæssige udgifter, herunder tilknyttet statsrefusion på enkelte områder.
- Særligt vedr. ydelsesrefusion med og uden kommunal medfinansiering har vi kontrolleret, at regnskabet er udarbejdet i overensstemmelse med bogføringen og afregninger (Ydelsesrefusioner).
- Vi har gennemført revision af et antal personsager til afdækning af, om der sker en korrekt udbetaling af sociale ydelser med refusion. Vi har udført vores handlinger i henhold til refusionsbekendtgørelsen.
- Vi har revideret refusionskemaerne for 2025.

Fremhævelse af forhold vedrørende revisionen

Kommunen har i overensstemmelse med kravene i bekendtgørelse om kommuners budget- og regnskabsvæsen, revision m.v. medtaget det af kommunalbestyrelsen godkendte årsbudget for 2025 som sammenligningstal i årsregnskabet for 2025. Disse sammenligningstal har ikke været underlagt revision.

Ledelsens ansvar for årsregnskabet

Ledelsen har ansvaret for udarbejdelsen af et årsregnskab, der i alle væsentlige henseender er rigtigt, dvs. udarbejdet i overensstemmelse med regnskabs- og revisionsbekendtgørelsen samt refusionsbekendtgørelsen. Ledelsen har endvidere ansvaret for den interne kontrol, som ledelsen anser for nødvendig for at udarbejde et årsregnskab uden væsentlig fejlinformation, uanset om denne skyldes besvigelser eller fejl.

Ved udarbejdelsen af årsregnskabet er ledelsen ansvarlig for at vurdere Kommunens evne til at fortsætte driften; at oplyse om forhold vedrørende fortsat drift, hvor dette er relevant; samt at udarbejde årsregnskabet på grundlag af regnskabsprincippet om fortsat drift, medmindre ledelsen enten har til hensigt at likvidere Kommunen, indstille driften eller ikke har andet realistisk alternativ end at gøre dette.

Revisors ansvar for revisionen af årsregnskabet

Vores mål er at opnå høj grad af sikkerhed for, om årsregnskabet som helhed er uden væsentlig fejlinformation, uanset om denne skyldes besvigelser eller fejl, og at afgive en revisionspåtegning med en konklusion. Høj grad af sikkerhed er et højt niveau af sikkerhed, men er ikke en garanti for, at en revision, der udføres i overensstemmelse med internationale standarder om revision og de yderligere krav, der er gældende i Danmark, samt standarderne for offentlig revision, idet revisionen udføres på grundlag af kravene i regnskabs- og revisionsbekendtgørelsen, kommunens revisionsregulativ samt refusionsbekendtgørelsen, altid vil afdække væsentlig fejlinformation, når sådan findes. Fejlinformationer kan opstå som følge af besvigelser eller fejl og kan betragtes som væsentlige, hvis det med rimelighed kan forventes, at de enkeltvis eller samlet har indflydelse på de økonomiske beslutninger, som regnskabsbrugere træffer på grundlag af årsregnskabet.

Som led i en revision, der udføres i overensstemmelse med internationale standarder om revision og de yderligere krav, der er gældende i Danmark, samt standarderne for offentlig revision, idet revisionen udføres på grundlag af kravene i regnskabs- og revisionsbekendtgørelsen, kommunens revisionsregulativ samt refusionsbekendtgørelsen, foretager vi faglige vurderinger og opretholder professionel skepsis under revisionen.

Herudover:

- Identificerer og vurderer vi risikoen for væsentlig fejlinformation i årsregnskabet, uanset om denne skyldes besvigelser eller fejl, udformer og udfører revisionshandlinger som reaktion på disse risici samt opnår revisionsbevis, der er tilstrækkeligt og egnet til at danne grundlag for vores konklusion. Risikoen for ikke at opdage væsentlig fejlinformation forårsaget af besvigelser er højere end ved væsentlig fejlinformation forårsaget af fejl, idet besvigelser kan omfatte sammensværgelser, dokumentfalsk, bevidste udeladelser, vildledning eller tilsidesættelse af intern kontrol.
- Opnår vi forståelse af den interne kontrol med relevans for revisionen for at kunne udforme revisionshandlinger, der er passende efter omstændighederne, men ikke for at kunne udtrykke en konklusion om effektiviteten af Kommunens interne kontrol.
- Tager vi stilling til, om den regnskabspraksis, som er anvendt af ledelsen, er passende, samt om de regnskabsmæssige skøn og tilknyttede oplysninger, som ledelsen har udarbejdet, er rimelige.
- Konkluderer vi, om ledelsens udarbejdelse af årsregnskabet på grundlag af regnskabsprincippet om fortsat drift er passende, samt om der på grundlag af det opnåede revisionsbevis er væsentlig usikkerhed forbundet med begivenheder eller forhold, der kan skabe betydelig tvivl om Kommunens evne til at fortsætte driften. Hvis vi konkluderer, at der er en væsentlig usikkerhed, skal vi i vores revisionspåtegning gøre opmærksom på oplysninger herom i årsregnskabet eller, hvis sådanne oplysninger ikke er tilstrækkelige, modificere vores konklusion. Vores konklusioner er baseret på det revisionsbevis, der er opnået frem til datoen for vores revisionspåtegning. Fremtidige begivenheder eller forhold kan dog medføre, at Kommunen ikke længere kan fortsætte driften.

Vi kommunikerer med den øverste ledelse om blandt andet det planlagte omfang og den tidsmæssige placering af revisionen samt betydelige revisionsmæssige observationer, herunder eventuelle betydelige mangler i intern kontrol, som vi identificerer under revisionen.

Med udgangspunkt i de forhold, der er kommunikeret til den øverste ledelse, fastslår vi, hvilke forhold der var mest betydelige ved revisionen af årsregnskabet for den aktuelle periode og dermed er centrale forhold ved revisionen. Vi beskriver disse forhold i vores revisionspåtegning, medmindre lov eller øvrig regulering udelukker, at forholdet offentliggøres.

Andre Oplysninger end årsregnskabet og revisors erklæring herom

Ledelsen er ansvarlig for Andre Oplysninger. Andre Oplysninger omfatter de øvrige oplysninger i årsregnskabet, som ikke er omfattet af vores revision, jf. konklusionsafsnittet.

Vores konklusion om årsregnskabet dækker ikke Andre Oplysninger, og vi udtrykker ingen form for konklusion med sikkerhed om disse.

I tilknytning til vores revision af årsregnskabet er det vores ansvar at læse Andre Oplysninger og i den forbindelse overveje, om Andre Oplysninger er væsentligt inkonsistente med årsregnskabet eller vores viden opnået ved revisionen eller på anden måde synes at indeholde væsentlig fejlinformation. Hvis vi på grundlag af det udførte arbejde konkluderer, at der er væsentlig fejlinformation i Andre Oplysninger, skal vi rapportere om dette forhold.

Vi har ingenting at rapportere i den forbindelse.

ERKLÆRING I HENHOLD TIL ANDEN LOVGIVNING OG ØVRIG REGULERING

Yderligere oplysninger krævet i henhold til bekendtgørelse nr. 311 af 27. marts 2019 om kommunal og regional revision

Vores konklusion er konsistent med vores revisionsberetning til Kommunalbestyrelsen.

Efter vores bedste overbevisning er der ikke udført forbudte ikke-revisionsydelser som omhandlet i bekendtgørelse nr. 311 af 27. marts 2019 om kommunal og regional revision.

Udover den lovpligtige revision, har vi afgivet erklæringer på projektregnskaber, andre erklæringer, der er pålagt Kommunen, samt udført diverse rådgivningsopgaver. Der henvises til revisionsberetningens bilag, for en detaljeret opstilling af opgaver.

Vi blev af Kommunalbestyrelsen første gang antaget som revisor for Kommunen for regnskabsåret 2004 og har varetaget revisionen i en samlet opgaveperiode på 22 år frem til og med regnskabsåret 2025. Vi fik senest revisionsaftalen forlænget 29. november 2024.

Udtalelse om juridisk-kritisk revision og forvaltningsrevision

Ledelsen er ansvarlig for, at de dispositioner, der er omfattet af regnskabsaflæggelsen, er i overensstemmelse med meddelte bevillinger, love og andre forskrifter samt med indgåede aftaler og sædvanlig praksis. Ledelsen er også ansvarlig for, at der er taget skyldige økonomiske hensyn ved driften af de aktiviteter og forvaltningen af de midler, der er omfattet af årsregnskabet. Ledelsen har i den forbindelse ansvar for at etablere systemer og processer, der understøtter sparsommelighed, produktivitet og effektivitet.

I tilknytning til vores revision af årsregnskabet er det vores ansvar at gennemføre juridisk-kritisk revision og forvaltningsrevision i overensstemmelse med standarderne for offentlig revision.

Dette indebærer, at vi vurderer risikoen for, at der er væsentlige regelbrud i de dispositioner, der er omfattet af regnskabsaflæggelsen, eller væsentlige forvaltningsmangler i de systemer og processer, som ledelsen har etableret. På grundlag af risikovurderingen fastlægger vi de afgrænsede emner, som vi skal udføre juridisk-kritisk revision eller forvaltningsrevision af.

Ved en juridisk-kritisk revision efterprøver vi med høj grad af sikkerhed, om de dispositioner, der er omfattet af det udvalgte emne, er i overensstemmelse med de relevante bestemmelser i bevillinger, love og andre forskrifter samt med indgåede aftaler og sædvanlig praksis. Ved en forvaltningsrevision vurderer vi med høj grad af sikkerhed, om de systemer, processer eller dispositioner, der er omfattet af det udvalgte emne, understøtter skyldige økonomiske hensyn ved driften af de aktiviteter og forvaltningen af de midler, der er omfattet af årsregnskabet.

Vores revision af hvert udvalgt emne tager sigte på at opnå tilstrækkeligt og egnet revisionsbevis som grundlag for en konklusion med høj grad af sikkerhed om det pågældende emne. Ved en revision kan der ikke opnås fuldstændig sikkerhed for at opdage alle regelbrud eller forvaltningsmangler. Da vi alene har udført juridisk-kritisk revision og forvaltningsrevision af de udvalgte emner, kan vi ikke udtale os med sikkerhed om, at der ikke kan være væsentlige regelbrud eller væsentlige forvaltningsmangler på områder, der falder uden for de udvalgte emner.

Hvis vi på grundlag af det udførte arbejde konkluderer, at der er anledning til væsentlige kritiske bemærkninger, skal vi rapportere herom i denne udtalelse.

Vi har ingen væsentlige kritiske bemærkninger at rapportere i den forbindelse.

Roskilde, den 10. juni 2026

BDO Statsautoriseret Revisionspartnerselskab
CVR-nr. 45 71 93 75



Bo Colbe
Statsautoriseret revisor
MNE-nr. mne24634

Hovedoversigt

i 1.000 kr.	Regnskab 2025		Budget 2025		Tillægsbevillinger / Omlaceringer 2025	
	Udgift	Indtægt	Udgift	Indtægt	Udgift	Indtægt
A. Driftsvirksomhed (inkl. refusion)						
00 Byudvikling, bolig- og miljøforanstaltninger	32.638	-19.148	32.287	-13.067	-1.211	-1.660
Heraf refusion	0	0	0	0	0	0
01 Forsyningsvirksomheder m.v.	37.343	-36.225	37.462	-37.914	0	0
02 Transport og infrastruktur	38.543	-819	37.834	-289	-75	0
03 Undervisning og kultur	431.728	-120.207	410.300	-109.825	19.228	-4.972
Heraf refusion	0	-507	0	-522	0	0
04 Sundhedsområdet	126.827	-12.302	117.217	-6.652	3.967	0
05 Sociale opgaver og beskæftigelse	845.131	-197.534	840.746	-185.908	15.013	-8.900
Heraf refusion	0	-76.354	0	-66.801	0	-5.309
06 Fællesudgifter og administration	180.548	-11.465	185.619	-12.136	3.511	-118
Heraf refusion	0	0	0	0	0	0
A. Driftsvirksomhed i alt	1.692.757	-397.700	1.661.465	-365.791	40.433	-15.650
Heraf refusion	0	-76.862	0	-67.323	0	-5.309
B. Anlægsvirksomhed						
00 Byudvikling, bolig- og miljøforanstaltninger	312	0	1.978	0	-607	0
01 Forsyningsvirksomheder mv.	0	0	0	0	0	0
02 Transport og infrastruktur	27.357	0	11.850	0	25.828	0
03 Undervisning og kultur	80.664	-62	35.200	0	53.088	0
04 Sundhedsområdet	13.468	-780	8.000	0	5.431	0
05 Sociale opgaver og beskæftigelse	32.340	0	12.000	0	21.478	0
06 Fællesudgifter og administration	0	0	0	0	0	0
B. Anlægsvirksomhed i alt	154.141	-842	69.028	0	105.218	0
C. Renter	6.462	-11.046	7.807	-3.075	380	-6.880
D. Balanceforskydninger						
0822 Forøgelse i likvide aktiver	0	0	0	0	0	0
0825-52 Øvrige balanceforskydninger	23.994	-32.005	69	3.860	0	0
D. Balanceforskydninger i alt	23.994	-32.005	69	3.860	0	0
E. Afdrag på lån deb 0855 ialt	45.105	0	35.736	0	2.629	0
A + B + C + D + E	1.922.458	-441.593	1.774.105	-365.006	148.660	-22.530
F. Finansiering						
Forbrug af likvide aktiver	0	-57.766	0	-21.673	0	-103.532
Optagelse af lån	0	-18.077	0	0	0	-13.810
Tilskud og udligning	80.136	-309.893	73.251	-296.877	0	-6.281
Refusion af købsmoms	90.288	-90.748	0	0	0	0
Skatter	-7.982	-1.166.823	2.611	-1.166.411	-2.507	0
F. Finansiering i alt	162.442	-1.643.307	75.862	-1.484.961	-2.507	-123.623
Balance	2.084.901	-2.084.901	1.849.967	-1.849.967	146.153	-146.153

Generelle bemærkninger

Udgiftsregnskab/bevillingsregnskab

Anvendt regnskabspraksis

I det følgende beskrives hovedtrækkene i den regnskabspraksis, der er lagt til grund ved aflæggelse af det udgiftsbaserede regnskab. Det udgiftsbaserede regnskab indeholder alene indtægter og udgifter, idet der ikke udarbejdes en særskilt balance for det udgiftsbaserede regnskab.

Regelsættet for den udgiftsbaserede resultatopgørelse med tilhørende regnskabsoversigt på bevillingsniveau er uændret i forhold til regnskabet for tidligere år.

Indholdet i den udgiftsbaserede resultatopgørelse for 2025 er begrænset til væsentlige og lovkrævede oversigter, bemærkninger og specifikationer.

De væsentligste regnskabsprincipper for den udgiftsbaserede resultatopgørelse er:

Totalregnskabet

Resultatopgørelsen omfatter samtlige drifts-, anlægs- og kapitalposter, som er defineret i overensstemmelse med Indenrigs- og Sundhedsministeriets autoriserede kontoplan. Regnskabsoversigterne med regnskabsposter på bevillingsniveau er opstillet i overensstemmelse med budgettet, og findes under de enkelte fagudvalg, hvor der også redegøres yderligere for afvigelser i forhold til budgettet.

Periodisering

Det udgiftsbaserede regnskab omfatter alene finansielle transaktioner baseret på foreliggende udgifts- og indtægtsbilag, som kan henføres til regnskabsåret.

Udgifter medtages dermed i det år, betalingsforpligtelsen er opstået, dvs. ved modtagelse af leverandørfaktura eller andre betalingsforpligtelser. Indtægter medtages i det år, hvor endelig ret er erhvervet, dvs. ved fremsendelse af refusionsopgørelser, fakturaer eller modtagelse af tilsagn om indbetalinger og lignende.

Anlægsudgifter afholdt i regnskabsåret udgiftsføres i resultatopgørelsen og optages således ikke til afskrivning på balancen, således som det sker i det omkostningsbaserede regnskab.

Udførelse af opgaver for andre myndigheder

Vallensbæk Kommune udfører ikke opgaver for andre myndigheder.

Generelle bemærkninger

Regnskabsopgørelse	Budget	Tillægs- bevillinger	Korrigeret budget	Regnskab	Afvigelse
1.000 kr. (netto)	2025	2025	2025	2025	2025
Indtægter					
Skatter	-1.163.800	-2.507	-1.166.307	-1.174.805	-8.498
Tilskud og udligning	-223.626	-6.281	-229.907	-229.757	150
Renter mv.	4.732	-6.500	-1.768	-5.045	-3.277
Indtægter i alt	-1.382.694	-15.288	-1.397.982	-1.409.607	-11.625
Driftsvirksomhed					
Børne- og Kulturudvalget	431.156	16.089	447.245	443.613	-3.632
Social- og Sundhedsudvalget	498.152	8.039	506.191	495.522	-10.669
Klima-, Teknik- og Miljøudvalget	73.051	-1.880	71.171	68.514	-2.657
Økonomiudvalget	293.767	2.535	296.302	286.291	-10.011
Driftsudgifter i alt	1.296.126	24.783	1.320.909	1.293.940	-26.969
Anlægsvirksomhed					
Børne- og Kulturudvalget	13.500	16.564	30.064	28.628	-1.436
Social- og Sundhedsudvalget	8.000	10.712	18.712	17.953	-759
Klima-, Teknik- og Miljøudvalget	47.528	78.842	126.370	106.718	-19.652
Økonomiudvalget	0	-900	-900	0	900
Anlægsvirksomhed i alt	69.028	105.218	174.246	153.299	-20.947
Resultat af det skattefinansierede område	-17.540	114.713	97.173	37.631	-59.542
Forsyningsområdet					
Driftsvirksomhed	-452	0	-452	1.117	1.569
Resultat af forsyningsområdet	-452	0	-452	1.117	1.569
Resultat i alt	-17.992	114.713	96.721	38.748	-57.973

Finansieringsoversigt					
Årets resultat	-17.992	114.713	96.721	38.748	-57.973
Lånoptagelse	0	-13.810	-13.810	-18.077	-4.267
Øvrige finansforskydninger	3.929	0	3.929	-8.011	-11.940
Kursregulering (urealiseret)	0	0	0	554	554
Afdrag på lån	35.736	2.629	38.365	45.105	6.740
Ændring i kassebeholdning*	21.673	-103.532	125.205	58.319	-66.886

Likvid beholdning pr. 1. januar 2025	195.254
Forbrug	58.319
Likvid beholdning pr. 31. december 2025	136.933

+ = udgifter, - = indtægter

*ændring i kassebeholdning afviger fra forbrug af likvide midler i hovedoversigten. Dette skyldes at kursreguleringen påvirker kassebeholdningen, men ikke er en del af forbruget.

Generelle bemærkninger

Regnskabsopgørelse

Resultatet af regnskabsopgørelsen for 2025 viser et samlet underskud på 38,7 mio. kr., mod et korrigeret budgetteret underskud på 96,7 mio. kr. Underskuddet er dermed 58,0 mio. kr. mindre end budgetteret.

Resultatet for det skattefinansierede område udviser et underskud på 37,6 mio. kr., hvilket er 59,5 mio. kr. mindre end det korrigerede budget.

Der har været indtægter fra skatter, tilskud og renter på 1,4 mia. kr., hvilket er 11,6 mio. kr. mere end budgetteret. Merindtægten kan primært henføres til højere skatteindtægter.

Drift

Der er driftsudgifter i året på 1.293,9 mio. kr., hvilket er 2,2 mio. kr. mindre end oprindeligt budgetteret. Der er givet tillægsbevillinger på 24,8 mio. kr., hvoraf 12,3 mio. kr. vedrører uforbrugte midler overført fra tidligere år. Driftsudgifterne ender således med et mindreforbrug på 27,0 mio. kr. i forhold til det korrigerede budget.

Afvigelsen skyldes hovedsageligt mindreforbrug på Social-, Sundheds, og Ældreudvalget på 10,7 mio. kr. samt mindreforbrug på Økonomiudvalget på 10,0 mio. kr. Gennemgang af de enkelte afvigelser uddybes under bemærkningerne for de enkelte udvalg.

Det regnskabsmæssige serviceforbrug udgjorde 1.049,9 mio. kr., svarende til en overskridelse af den vedtagne serviceramme på 14,1 mio. kr.

Overskridelse af servicerammen opgøres for kommunerne under ét og kan give anledning til modregning i bloktilskuddet i det efterfølgende regnskabsår.

Anlæg

På anlæg har der været udgifter for 153,3 mio. kr. hvilket er 84,3 mio. kr. mere end oprindeligt budgetteret. Der er givet tillægsbevillinger for 105,2 mio. kr., hvoraf 84,8 mio. kr. vedrører uforbrugte midler overført fra tidligere år. Anlægsområdet ender dermed med et mindreforbrug på 20,9 mio. kr. i forhold til korrigeret budget.

Mindreforbruget vedrører primært følgende projekter:

- Vejlegårdsvej den sydlige del
- Udvidelse Vallensbæk skole cykel og gangsti
- Fra svømmehal til aktivitetsrum Pilehaveskolen

Gennemgang af de enkelte afvigelser uddybes under bemærkningerne for anlæg.

Det vedtagne bruttoanlægsbudget udgjorde 69,0 mio. kr. og udgjorde dermed kommunens andel af anlægsrammen for 2025. Det regnskabsmæssige bruttoanlægsforbrug udgjorde 154,1 mio. kr., svarende til en overskridelse af anlægsrammen på 85,1 mio. kr.

Overskridelse af anlægsrammen opgøres for kommunerne under ét, og giver som udgangspunkt ikke anledning til sanktioner.

Forsyning

Regnskabet på forsyningsområdet viser et samlet merforbrug på 1,6 mio. kr., og ender med et underskud på 1,1 mio. kr. Dette er overført til mellemværende med borgerne, og indregnes i taksterne de efterfølgende år.

Generelle bemærkninger

Finansieringsoversigt

Årets resultat udgjorde et underskud på 38,7 mio. kr. og finansieres primært ved træk på likvide midler samt lånoptagelse på 18,1 mio. kr. Efter afdrag på lån på 45,1 mio. kr. og øvrige finansforskydninger udgør den samlede reduktion af kassebeholdningen 58,3 mio. kr.

Kassetrækket er således 36,6 mio. kr. højere end oprindeligt budgetteret. Der er givet tillægsbevillinger på 103,5 mio. kr., og trækket er således 66,9 mio. kr. mindre end det korrigerede budget.

Den likvide beholdning udgør 136,9 mio. kr. pr. 31. december 2025.

Likviditeten opgjort efter kassekreditreglen udgjorde 285,5 mio. kr. ved udgangen af 2025, hvilket er en stigning på 2,0 mio. kr. i forhold til året før.

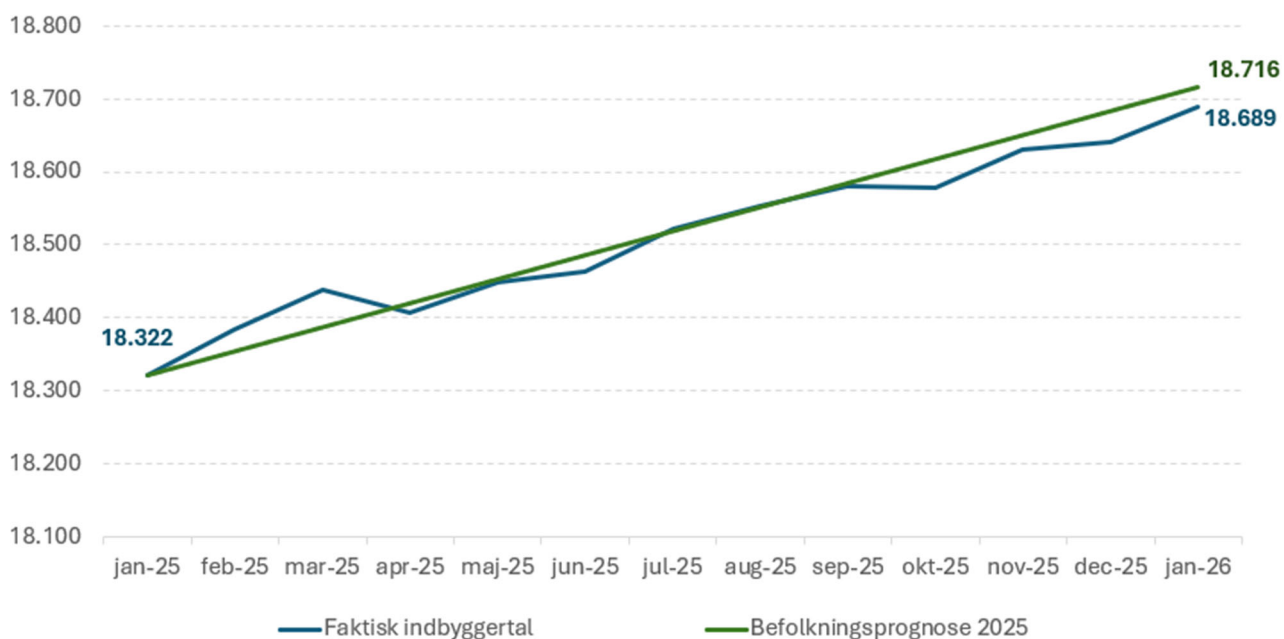
Alle landets kommuner er forpligtet til at overholde kassekreditreglen, som indebærer, at den gennemsnitlige likviditet over de seneste 12 måneder skal være positiv. Vallensbæk Kommune opfylder dette krav og overholder dermed reglen.

Befolkning

Befolkningsudviklingen har betydning for både skatteindtægter og udgiftsbehov, særligt på dagtilbuds-, skole- og ældreområdet. Den årlige befolkningsprognose er derfor en væsentlig del af budgetlægningen.

Kommunens indbyggertal var pr. 1. januar 2025 på 18.322 og pr. 31. december 2025 på 18.689 svarende til en stigning på 367 personer.

Ved budgetlægningen var forudsætningen en vækst på 394 personer, og der har således været en befolkningstilvækst på 27 personer færre end forventet.



Overførte uforbrugte bevillinger

Overførte uforbrugte bevillinger

Uforbrugte bevillinger 2025 der er overført til budget 2026	Beløb i hele 1.000 kr.
Drift	16.252
Børne- og Kulturudvalget	1.725
Dagtilbud	-419
Skoler og skolefritidsordninger	-829
Børn og unge med særlige behov	2.406
Idræt og fritid	297
Kultur	85
Vallensbæk Kultur- og Borgerhus	185
Social- og Sundhedsudvalget	8.325
Sundhed, forebyggelse og sygehuse	4.587
Pleje samt aktivitets- og botilbud	1.674
Børn og unge med særlige behov	976
Voksne med særlige behov	1.087
Øvrige sociale ydelser	1
Klima-, Teknik- og Miljøudvalget	2.592
Veje og grønne områder	445
Kommunale ejendomme	1.960
Miljøforanstaltninger	187
Økonomiudvalget	3.610
Administrativ organisation	3.650
Driftsudgifter, mentorstøtte mv.	-40
Anlæg	20.620
Børne- og Kulturudvalget	1.122
Dagtilbud	1.122
Social- og Sundhedsudvalget	759
Sundhed, forebyggelse og sygehuse	743
Pleje samt aktivitets- og botilbud	16
Klima-, Teknik- og Miljøudvalget	19.639
Veje og grønne områder	20.186
Kommunale ejendomme	-547
Økonomiudvalget	-900
Administrativ organisation	-900
I alt overført til budget 2026	36.872

Overførslerne har fundet sted indenfor de af Vallensbæk Kommunes vedtagne regler om overførselsadgang.

Børne- og Kulturudvalget

Børne- og Kulturudvalget er opdelt i temaerne 1. Børn og Unge og 2. Fritid og Kultur, som igen er opdelt i samlet set seks deltemaer, jf. nedenstående tabel.

Nettodriftsudgifter (1.000 kr.)	Budget	Tillægs- bevillinger	Korr. budget	Regnskab	Afvigelse	Overført til
	2025	2025	2025	2025	2025	2026
Børne- og Kulturudvalget	431.156	16.089	447.245	443.613	-3.632	1.725
1. Børn og Unge	397.542	14.677	412.219	409.921	-2.298	1.158
1.1 Dagtilbud	119.999	-3.044	116.955	118.693	1.738	-419
1.2 Skoler og skolefritidsordninger	210.603	5.485	216.088	218.688	2.600	-829
1.3 Børn og unge med særlige behov	66.940	12.236	79.176	72.540	-6.636	2.406
2. Fritid og Kultur	33.614	1.412	35.026	33.692	-1.334	567
2.1 Idræt og fritid	14.030	485	14.515	14.032	-483	297
2.2 Kultur	6.816	526	7.342	6.689	-653	85
2.3 Vallensbæk Kultur- og Borgerhus	12.768	401	13.169	12.970	-199	185

+ = merudgifter / mindreindtægter - = mindreudgifter / merindtægter

Børne- og Kulturudvalget har samlet set fået opskrevet sit budget i løbet af året med 16,089 mio. kr. Regnskabet viser et samlet mindreforbrug på 3,632 mio. kr. hvoraf de 1,725 mio. kr. er overført til 2026.

Børne- og Kulturudvalget

1. Børn og Unge

1.1 Dagtilbud

1.1 Dagtilbud

Nettodriftsudgifter (1.000 kr.)	Budget	Tillægs- bevillinger	Korr. budget	Regnskab	Afvigelse	Overført til
	2025	2025	2025	2025	2025	2026
1.1 Dagtilbud	119.999	-3.044	116.955	118.693	1.738	-419

+ = merudgifter / mindreindtægter - = mindreudgifter / merindtægter

Deltoma 1.1 Dagtilbud har samlet set fået reduceret sit budget i løbet af året med 3,044 mio. kr. Regnskabet viser et samlet merforbrug på 1,738 mio. kr., hvoraf de 0,419 mio. kr. er overført til 2026.

Reduktionen af budgettet skyldes forskydninger mellem regnskabsår i form af driftsoverførsler og planlagt opsparing, der i 2025 har medført en nettoforøgelse af budgettet på 1,167 mio. kr. samt en reduktion af budgettet på 4,211 mio. kr. som følge af tillægsbevillinger, der er givet i årets fire budgetopfølgninger.

Tillægsbevillingerne på 4,211 mio. kr. omfatter bl.a. mindreudgifter på 2,977 mio. kr. vedrørende nedskrivning af puljen til mer- og mindreindskrivning samt 1,020 mio. kr. vedrørende nedskrivning af dagplejens budget som følge af færre børn i dagplejen end budgetteret.

Bemærkninger

Den samlede afvigelse på deltemaet omfatter en række enkeltafvigelser, hvor de væsentligste fremgår af tabellen nedenfor og efterfølgende er uddybet.

Afvielser	Beløb (1.000 kr.)
Daginstitutioner	777
Dagplejen	-577
Forældrebetaling, søskendetilskud og friplads inkl. madordning	3.209
Mellemkommunale betalinger	-816
Puljen til mer- og mindreindskrivning	-765
Øvrige afvigelser	-90
Samlet	1.738

+ = merudgifter / mindreindtægter - = mindreudgifter / merindtægter

Daginstitutioner

Der er samlet set merudgifter på 0,777 mio. kr., hvilket er indenfor bevillingsoverførelsesreglerne og merforbruget overføres derfor til 2026.

Dagplejen

Der er mindreudgifter på 0,577 mio. kr., hvilket svarer til et forbrug på 95 % i 2025. Ifølge bevillingsoverførelsesreglerne overføres mindreforbrug på maksimalt 3 %, hvorfor der kun overføres 0,350 mio. kr. til 2026.

Forældrebetaling, søskendetilskud og friplads inkl. madordning

Der er en nettomindreindtægt på 3,209 mio. kr., der omfatter en mindreindtægt på 3,617 mio. kr. samt en mindreudgift på 0,408 mio. kr. Nettomindreindtægten skyldes færre børn i daginstitutionerne samt færre udgifter til søskende- og fripladstilskud end budgetteret.

Børne- og Kulturudvalget

1. Børn og Unge

1.1 Dagtilbud

Mellemkommunale betalinger

Der er en nettomindredgift på 0,816 mio. kr., der omfatter en mindredgift på 0,483 mio. kr. samt en merindtægt på 0,333 mio. kr. Nettomindredgiften skyldes færre køb/flere salg af pladser på mellemkommunale betalinger.

Puljen til mer- og mindreindskrivning

Der er en mindredgift på 0,765 mio. kr., som skyldes færre reguleringer end budgetteret fra puljen til daginstitutionerne i løbet af året som følge af deres børnetal.

Aktivitetstal

Dækningsgrad 2025 – Dagtilbud

	Budget	31. januar	31. marts	30. juni	30. september	31. december
Dagpleje	11%	8%	8%	8%	7%	7%
Daginstitution 0-2 årige	57%	57%	58%	58%	58%	56%
Daginstitution 3-5 årige	99%	96%	101%	79%	86%	97%
I alt	84%	81%	84%	73%	76%	80%

Andel af kommunens 0-5-årige, som er indskrevet i dagtilbud. Dækningsgraden pr. 31. januar 2025 samt pr. 31. marts 2025 er beregnet med udgangspunkt i Statistikbankens befolkningstal pr. 1. januar 2025. Dækningsgraden pr. 30. juni 2025 er beregnet med udgangspunkt i Statistikbankens befolkningstal pr. 1. april 2025. Dækningsgraden pr. 30. september 2025 er beregnet med udgangspunkt i Statistikbankens befolkningstal pr. 1. juli 2025. Dækningsgraden pr. 31. december 2025 er beregnet med udgangspunkt i Statistikbankens befolkningstal pr. 1. oktober 2025.

Antal børn i dagtilbud 2025

	Budget	31. januar	31. marts	30. juni	30. september	31. december
Dagpleje	71	52	49	50	50	51
Daginstitution 0-2 årige	368	369	376	378	394	381
Daginstitution 3-5 årige	735	711	748	582	623	688
I alt	1.174	1.132	1.173	1.010	1.067	1.120

Faldet i antal af 3-5-årige pr. 30. juni 2025 skyldes tidlig brobygning – børn, som er startet i skolefritidsordning pr. 1. maj 2025.

Børne- og Kulturudvalget

1. Børn og Unge

1.2 Skoler og skolefritidsordninger

1.2 Skoler og skolefritidsordninger

Nettodriftsudgifter (1.000 kr.)	Budget	Tillægsbevillinger	Korr. budget	Regnskab	Afvigelse	Overført til
	2025	2025	2025	2025	2025	2026
1.2 Skoler og skolefritidsordninger	210.603	5.485	216.088	218.688	2.600	-829

+ = merudgifter / mindreindtægter - = mindreudgifter / merindtægter

Deltema 1.2 Skoler og skolefritidsordninger har samlet set fået forøget sit budget i løbet af året med 5,485 mio. kr. Regnskabet viser et samlet merforbrug på 2,600 mio. kr., hvoraf de 0,829 mio. kr. er overført til 2026.

Forøgelsen af budgettet skyldes bl.a. forskydninger mellem regnskabsår i form af driftsoverførsler og planlagt opsparing, der i 2025 har medført en nettoforøgelse af budgettet på 1,137 mio. kr.

Herudover er der i årets fire budgetopfølgninger givet tillægsbevillinger, der har medført en samlet forøgelse af budgettet på 4,348 mio. kr. Dette omfatter bl.a. merudgifter på 3,595 mio. kr. vedrørende mellemkommunale afregninger, kørsel til svømmeundervisning, barsel og midler til at drive specialtilbuddet på Pilehaveskolen.

Bemærkninger

Den samlede afvigelse på deltemaet omfatter en række enkeltafvigelser, hvor de væsentligste fremgår af tabellen nedenfor og efterfølgende er uddybet.

Afviigelser	Beløb (1.000 kr.)
Juniorklubber	501
Forældrebetaling, søskendetilskud og friplads SFO og juniorklub	1.514
Mellemkommunale SFO og juniorklub	-247
Skoler	656
Mellemkommunale betalinger skoler	766
Øvrige afvigelser	-590
Samlet	2.600

+ = merudgifter / mindreindtægter - = mindreudgifter / merindtægter

Juniorklubber

Der er samlet set merudgifter på 0,501 mio. kr., hvilket er indenfor bevillingsoverførelsesreglerne og merforbruget overføres derfor til 2026.

Forældrebetaling, søskendetilskud og friplads SFO og juniorklub

Der er en nettomindreindtægt på 1,514 mio. kr., der omfatter en mindreindtægt på 1,337 mio. kr. samt en merudgift på 0,177 mio. kr. Nettomindreindtægten skyldes færre børn i SFO og juniorklub samt flere udgifter til søskende- og fripladstilskud end budgetteret.

Mellemkommunale SFO og juniorklub

Der er en nettomindreudgift på 0,247 mio. kr. svarende til en mindreudgift på 0,418 mio. kr. samt en mindreindtægt på 0,171 mio. kr. Nettomindreudgiften skyldes færre køb og færre salg af pladser på mellemkommunale betalinger.

Skoler

Der er samlet set merudgifter på 0,656 mio. kr., hvilket er indenfor bevillingsoverførelsesreglerne og merforbruget overføres derfor til 2026.

Børne- og Kulturudvalget

1. Børn og Unge

1.2 Skoler og skolefritidsordninger

Mellemkommunale betalinger skoler

Der er en nettomerudgift på 0,766 mio. kr. svarende til en merudgift på 0,579 mio. kr. samt en mindreindtægt på 0,187 mio. kr. Nettomerudgiften skyldes flere køb og færre salg af pladser på mellemkommunale betalinger.

Aktivitetstal

Antal elever i skolerne 2025

Budget	31. januar	31. marts	30. juni	30. september	31. december
2.150	2.229	2.216	2.223	2.229	2.242

Ekskl. elever på Vallensbæk Ungdomsskole

Dækningsgrad 2025 – Skolefritidsordninger

Budget	31. januar	31. marts	30. juni	30. september	31. december
81%	81%	79%	86%	86%	82%

Andel af kommunens 6-10-årige, som er indskrevet i skolefritidsordninger.

Dækningsgraden pr. 31. januar 2025 samt pr. 31. marts 2025 er beregnet med udgangspunkt i Statistikbankens befolkningstal pr. 1. januar 2025.

Dækningsgraden pr. 30. juni 2025 er beregnet med udgangspunkt i Statistikbankens befolkningstal pr. 1. april 2025.

Dækningsgraden pr. 30. september 2025 er beregnet med udgangspunkt i Statistikbankens befolkningstal pr. 1. juli 2025.

Dækningsgraden pr. 31. december 2025 er beregnet med udgangspunkt i Statistikbankens befolkningstal pr. 1. oktober 2025.

Antal børn i skolefritidsordninger 2025

Budget	31. januar	31. marts	30. juni	30. september	31. december
990	994	970	1.044	1.027	996

Stigningen i antal børn i skolefritidsordninger pr. 30. juni 2025 skyldes tidlig brobygning – børn, som er startet i skolefritidsordning pr. 1. maj 2025.

Dækningsgrad 2025 – Juniorklub

Budget	31. januar	31. marts	30. juni	30. september	31. december
44%	37%	36%	60%	42%	36%

Andel af kommunens 11-12-årige, som er indskrevet i juniorklub.

Dækningsgraden pr. 31. januar 2025 samt pr. 31. marts 2025 er beregnet med udgangspunkt i Statistikbankens befolkningstal pr. 1. januar 2025.

Dækningsgraden pr. 30. juni 2025 er beregnet med udgangspunkt i Statistikbankens befolkningstal pr. 1. april 2025.

Dækningsgraden pr. 30. september 2025 er beregnet med udgangspunkt i Statistikbankens befolkningstal pr. 1. juli 2025.

Dækningsgraden pr. 31. december 2025 er beregnet med udgangspunkt i Statistikbankens befolkningstal pr. 1. oktober 2025.

Antal børn i juniorklub 2025

Budget	31. januar	31. marts	30. juni	30. september	31. december
212	180	175	300	217	187

Stigningen i antal børn i juniorklub pr. 30. juni 2025 skyldes tidlig brobygning – elever i 4. klasse, som er startet i juniorklub pr. 1. maj 2025.

Børne- og kulturudvalget

1. Børn og Unge

1.3 Børn og unge med særlige behov

1.3 Børn og unge med særlige behov

Nettodriftsudgifter (1.000 kr.)	Budget	Tillægsbevillinger	Korr. budget	Regnskab	Afvigelse	Overført til
	2025	2025	2025	2025	2025	2026
1.3 Børn og unge med særlige behov	66.940	12.236	79.176	72.540	-6.636	2.406

+ = merudgifter / mindreindtægter - = mindreudgifter / merindtægter

Deltema 1.3 Børn og unge med særlige behov har samlet set fået forøget sit budget i løbet af året med 12,236 mio. kr. Regnskabet viser et samlet mindreforbrug på 6,636 mio. kr., hvoraf de 2,406 mio. kr. er overført til 2026.

Forøgelsen af budgettet skyldes bl.a. forskydninger mellem regnskabsår i form af driftsoverførsler og planlagt opsparing, der i 2025 har medført en nettoforøgelse af budgettet på 2,115 mio. kr.

Herudover er der i årets fire budgetopfølgninger givet tillægsbevillinger, der har medført en samlet forøgelse af budgettet på 10,121 mio. kr. Dette omfatter bl.a. merudgifter på 14,099 mio. kr. vedrørende specialundervisning, dagbehandling samt specialskoler, og mindreudgifter på 3,374 kr. vedrørende gruppeordninger og særlig tilrettelagt uddannelse (STU).

Bemærkninger

Den samlede afvigelse på deltemaet omfatter en række enkeltafvigelser, hvor de væsentligste fremgår af tabellen nedenfor og efterfølgende er uddybet.

Afviselser	Beløb (1.000 kr.)
Kirkebækskolen (takstfinansierede tilbud)	-2.285
Specialskoler inkl. specialklasser, gruppeordninger og SFO	-453
Særlige dagtilbud	-240
STU	-423
Befordring specialtilbud	-2.775
Øvrige afvigelser	-460
Samlet	-6.636

+ = merudgifter / mindreindtægter - = mindreudgifter / merindtægter

Kirkebækskolen (takstfinansierede tilbud)

Der er samlet set nettomerindtægter på 2,285 mio. kr., hvilket er indenfor bevillingsoverførelsesreglerne og mindreforbruget overføres derfor til 2026. Nettomerindtægten på 2,285 mio. kr. svarer til en merudgift på 7,488 mio. kr. samt en merindtægt på 9,773 mio. kr. Da Kirkebækskolen er et takstfinansieret tilbud overføres mer- og mindreforbrug 100 % fra 2025 til 2026 grundet hvile-i-sig-selv princip.

Specialskoler inkl. specialklasser, gruppeordninger og SFO

Der er samlet set en mindreudgift på 0,453 mio. kr., som primært skyldes færre udgifter til gruppeordninger og specialskoler end budgetteret.

Særlige dagtilbud

Der er samlet set en mindreudgift på 0,240 mio. kr., som skyldes færre køb i sidste kvartal af 2025 end budgetteret.

Børne- og kulturudvalget

1. Børn og Unge

1.3 Børn og unge med særlige behov

STU

Der er samlet set en mindreudgift på 0,423 mio. kr., som skyldes færre køb af pladser i STU-tilbud end budgetteret.

Befordring specialtilbud

Der er samlet set en mindreudgift på 2,775 mio. kr., som skyldes færre køb af befordring i tilknytning til specialundervisningstilbud og STU-tilbud.

Aktivitetstal

Specialklasser – Totalt køb af helårspladser 2025

	Budget	31. januar	31. marts	30. juni	30. september	31. december
Helårspladser	121	125	127	128	128	128
Gennemsnitspris	379.584	382.011	382.649	390.874	387.219	383.378

Kilde: Kommunale nøgletal i Vallensbæk Kommune

Specialklasser/gruppeordninger – Antal købte helårspladser 2025

	Budget	31. januar	31. marts	30. juni	30. september	31. december
Helårspladser	66	62	63	65	66	66
Gennemsnitspris	287.360	269.296	274.632	281.444	285.095	282.068

Kilde: Kommunale nøgletal i Vallensbæk Kommune

Specialskoler – Antal købte helårspladser 2025

	Budget	31. januar	31. marts	30. juni	30. september	31. december
Helårspladser	30	38	39	38	36	36
Gennemsnitspris	683.765	631.351	610.087	634.657	633.701	642.905

Kilde: Kommunale nøgletal i Vallensbæk Kommune

Specialundervisning i dagbehandling – Antal købte helårspladser 2025

	Budget	31. januar	31. marts	30. juni	30. september	31. december
Helårspladser	21	23	24	23	24	24
Gennemsnitspris	303.352	303.264	319.320	320.103	322.862	308.682

Kilde: Kommunale nøgletal i Vallensbæk Kommune

Specialtilbud på kostskoler/efterskoler – Antal købte helårspladser 2025

	Budget	31. januar	31. marts	30. juni	30. september	31. december
Helårspladser	5	2	2	2	2	2
Gennemsnitspris	79.655	92.934	97.863	96.519	83.822	85.119

Kilde: Kommunale nøgletal i Vallensbæk Kommune

Specialklasser – Antal solgte helårspladser 2025

	Budget	31. januar	31. marts	30. juni	30. september	31. december
Helårspladser	53	55	59	59	59	58
Gennemsnitspris	271.377	262.918	262.247	273.604	273.579	273.435

Kilde: Kommunale nøgletal i Vallensbæk Kommune

Børne- og kulturudvalget

1. Børn og Unge

1.3 Børn og unge med særlige behov

Specialtilbuddet Pilehaveskolen – Antal solgte helårspladser 2025

	Budget	31. januar	31. marts	30. juni	30. september	31. december
Helårspladser	0	0	0	0	0	1
Gennemsnitspris	0	0	0	0	0	624.000

Kilde: Kommunale nøgletal i Vallensbæk Kommune

Særligt tilrettelagt ungdomsuddannelse – Antal købte helårspladser 2025

	Budget	31. januar	31. marts	30. juni	30. september	31. december
Helårspladser	20	20	19	18	18	16
Gennemsnitspris	309.892	297.747	308.177	306.935	296.918	301.974

Kilde: Kommunale nøgletal i Vallensbæk Kommune

Børne- og Kulturudvalget

2. Fritid og Kultur

2.1 Idræt og fritid

2.1 Idræt og fritid

Nettodriftsudgifter (1.000 kr.)	Budget	Tillægs- bevillinger	Korr. budget	Regnskab	Afvigelse	Overført til
	2025	2025	2025	2025	2025	2026
2.1 Idræt og fritid	14.030	485	14.515	14.032	-483	297

+ = merudgifter / mindreindtægter - = mindreudgifter / merindtægter

Deltema 2.1 Idræt og fritid har samlet set fået forøget sit budget i løbet af året med 0,485 mio. kr. Regnskabet viser et samlet mindreforbrug på 0,483 mio. kr., hvoraf de 0,297 mio. kr. er overført til 2026.

Forøgelsen af budgettet skyldes primært forskydninger mellem regnskabsår i form af driftsoverførsler og planlagt opsparing, der i 2025 har medført en nettoforøgelse af budgettet på 0,499 mio. kr.

Bemærkninger

Den samlede afvigelse på deltemaet omfatter en række enkeltafvigelser, hvor de væsentligste fremgår af tabellen nedenfor og efterfølgende er uddybet.

Afviselser	Beløb (1.000 kr.)
Klubhuse	-147
Vand- og Idrætsby	-122
Rideakademiet	-216
Øvrige afvigelser	3
Samlet	-483

+ = merudgifter / mindreindtægter - = mindreudgifter / merindtægter

Klubhuse

Der er samlet set mindreudgifter på 0,147 mio. kr., hvilket er indenfor bevillingsoverførelsesreglerne og mindreforbruget overføres derfor til 2026.

Vand- og Idrætsby

Der er samlet set mindreudgifter på 0,122 mio. kr., hvilket er indenfor bevillingsoverførelsesreglerne og mindreforbruget overføres derfor til 2026.

Rideakademiet

Der er samlet set mindreudgifter på 0,216 mio. kr., hvilket er indenfor bevillingsoverførelsesreglerne og mindreforbruget overføres derfor til 2026.

Børne- og Kulturudvalget

2. Fritid og Kultur

2.2 Kultur

2.2 Kultur

Nettodriftsudgifter (1.000 kr.)	Budget	Tillægs- bevillinger	Korr. budget	Regnskab	Afvigelse	Overført til
	2025	2025	2025	2025	2025	2026
2.2 Kultur	6.816	526	7.342	6.689	-653	85

+ = merudgifter / mindreindtægter - = mindreudgifter / merindtægter

Deltoma 2.2 Kultur har samlet set fået forøget sit budget i løbet af året med 0,526 mio. kr. Regnskabet viser et samlet mindreforbrug på 0,653 mio. kr., hvoraf de 0,085 mio. kr. er overført til 2026.

Forøgelsen af budgettet skyldes bl.a. forskydninger mellem regnskabsår i form af driftsoverførsler og planlagt opsparing, der i 2025 har medført en nettoforøgelse af budgettet på 0,613 mio. kr.

Herudover er der i årets fire budgetopfølgninger givet tillægsbevillinger, der har medført en samlet reduktion af budgettet på 0,087 mio. kr. Dette omfatter bl.a. merudgifter på 0,416 mio. kr. vedrørende sproglig indsats i dagtilbud samt musikskolen, og mindreudgifter på 0,495 mio. kr. vedrørende DIAS samt Forenings- og Frivillighedsudvalget.

Bemærkninger

Den samlede afvigelse på deltemaet omfatter en række enkeltafvigelser, hvor de væsentligste fremgår af tabellen nedenfor og efterfølgende er uddybet.

Afviselser	Beløb (1.000 kr.)
Festlokale Løkkekrogen	-221
Musikskolen	152
Kulturelle opgaver	-384
Øvrige afvigelser	-200
Samlet	-653

+ = merudgifter / mindreindtægter - = mindreudgifter / merindtægter

Festlokale Løkkekrogen

Der er en nettomindreudgift på 0,221 mio. kr., hvilket er indenfor bevillingsoverførelsesreglerne og mindreforbruget overføres derfor til 2026. Nettomindreudgiften på 0,221 mio. kr. svarer til en mindreudgift på 0,163 mio. kr. samt en merindtægt på 0,058 mio. kr.

Musikskolen

Der er merudgifter på 0,152 mio. kr., hvilket er indenfor bevillingsoverførelsesreglerne og merforbruget overføres derfor til 2026.

Kulturelle opgaver

Der er mindreudgifter på 0,384 mio. kr., hvilket skyldes færre afholdte arrangementer og aktiviteter i 2025 end forventet.

Der er overførselsadgang på dele af området.

2.3 Vallensbæk Kultur- & Borgerhus

Nettodriftsudgifter (1.000 kr.)	Budget	Tillægs- bevillinger	Korr. budget	Regnskab	Afvigelse	Overført til
	2025	2025	2025	2025	2025	2026
2.3 Vallensbæk Kultur- og Borgerhus	12.768	401	13.169	12.970	-199	185

+ = merudgifter / mindreindtægter - = mindreudgifter / merindtægter

Deltoma 2.3 Vallensbæk Kultur- & Borgerhus har samlet set fået forøget sit budget i løbet af året med 0,401 mio. kr. Regnskabet viser et samlet mindreforbrug på 0,199 mio. kr., hvoraf de 0,185 mio. kr. er overført til 2026.

Forøgelsen af budgettet skyldes bl.a. forskydninger mellem regnskabsår i form af driftsoverførsler og planlagt opsparing, der i 2025 har medført en nettoforøgelse af budgettet på 0,270 mio. kr.

Herudover er der i årets fire budgetopfølgninger givet tillægsbevillinger, der har medført en samlet forøgelse af budgettet på 0,131 mio. kr. Dette omfatter bl.a. merudgifter på 0,130 mio. kr. vedrørende barsel, elevrepræsentant samt aflønning af medarbejder.

Bemærkninger

Den samlede afvigelse på deltemaet omfatter en række enkeltafvigelser, hvor de væsentligste fremgår af tabellen nedenfor og efterfølgende er uddybet.

Afviselser	Beløb (1.000 kr.)
Vallensbæk Kultur- & Borgerhus	-199
Samlet	199

+ = merudgifter / mindreindtægter - = mindreudgifter / merindtægter

Vallensbæk Kultur- & Borgerhus

Der er mindreudgifter på 0,199 mio. kr., hvilket er indenfor bevillingsoverførelsesreglerne. Der er overførselsadgang på dele af området, hvorfor en del af mindreforbruget overføres til budget 2026.

Social- og Sundhedsudvalget

Social- og Sundhedsudvalget

Social- og Sundhedsudvalget er opdelt i temaerne 4. Sundhed og sygdom, 5. Familier med særlige behov og 6. Lovbestemte ydelser (overførsels- og forsørgelsesudgifter), som igen er opdelt i samlet set otte deltemaer, jf. nedenstående tabel.

Nettodriftsudgifter (1.000 kr.)	Budget	Tillægs- bevillinger	Korr. budget	Regnskab	Afvigelse	Overført til
	2025	2025	2025	2025	2025	2026
Social- og Sundhedsudvalget	498.152	8.039	506.191	495.522	-10.669	8.325
4. Sundhed og Sygdom	287.474	-9.928	277.546	270.944	-6.602	6.261
4.1 Sundhed, forebyggelse og sygehuse	111.452	-2.979	108.473	103.901	-4.572	4.587
4.2 Pleje samt aktivitets- og botilbud	167.021	-7.140	159.881	157.903	-1.978	1.674
4.3 Genoptræning	9.001	191	9.192	9.140	-52	0
5. Familier med særlige behov	121.178	13.790	134.968	131.526	-3.442	2.063
5.1 Børn og unge med særlige behov	44.137	6.213	50.350	47.883	-2.467	976
5.2 Voksne med særlige behov	77.041	7.577	84.618	83.642	-976	1.087
6. Lovbestemte ydelser	89.500	4.177	93.677	93.052	-625	1
6.1 Pensioner og personlige tillæg	63.821	1.836	65.657	64.729	-928	0
6.2 Boligsikring og boligydelse	12.118	-500	11.618	11.938	320	0
6.3 Øvrige sociale ydelser	13.561	2.841	16.402	16.384	-18	1

+ = merudgifter / mindreindtægter - = mindreudgifter / merindtægter

Social- og Sundhedsudvalget har samlet set fået opskrevet sit budget i løbet af året med 8,039 mio. kr. Regnskabet viser et samlet mindreforbrug på 10,669 mio. kr. hvoraf de 8,325 mio. kr. er overført til 2026.

Social- og Sundhedsudvalget

4. Sundhed og sygdom

4.1 Sundhed, forebyggelse og sygehuse

4.1 Sundhed, forebyggelse og sygehuse

Nettodriftsudgifter (1.000 kr.)	Budget	Tillægs- bevillinger	Korr. budget	Regnskab	Afvigelse	Overført til
	2025	2025	2025	2025	2025	2026
4.1 Sundhed, forebyggelse og sygehuse	111.452	-2.979	108.473	103.901	-4.572	4.587

+ = merudgifter / mindreindtægter - = mindreudgifter / merindtægter

Deltema 4.1 Sundhed, forebyggelse og sygehuse har samlet set fået reduceret sit budget i løbet af året med 2,979 mio. kr. Regnskabet viser et samlet mindreforbrug på 4,572 mio. kr. hvoraf 4,587 mio. kr. er overført til 2026.

Reduktionen af budgettet i løbet af året skyldes blandt andet en reduktion af udgifterne til kommunal medfinansiering på sundhedsområdet på 5,75 mio. kr. i forbindelse med en budgetopfølgning samt en forøgelse af udgifterne, som skyldes forskydning mellem regnskabsår i form af driftsoverførsel på 2,754 mio. kr. hvoraf de 1,791 mio. kr. vedrører eksternt finansierede projekter.

Bemærkninger

Den samlede afvigelse på deltemaet omfatter en række enkeltafvigelser, hvor de væsentligste fremgår af tabellen nedenfor og efterfølgende er uddybet.

Afviselser	Beløb (1.000 kr.)
Sundhedspleje	-292
Tandplejen	-864
Eksternt finansierede projekter	-3.194
Korsagergård	-221
Øvrige afvigelser	-1
Samlet	-4.572

+ = merudgifter / mindreindtægter - = mindreudgifter / merindtægter

Sundhedspleje

Der er samlet set mindreudgifter 0,292 mio. kr., hvilket er indenfor bevillingsoverførselsreglerne, og mindreforbruget overføres derfor til 2026.

Tandplejen

Der er mindreudgifter på 0,864 mio. kr. Mindreforbruget skyldes blandt andet et lavere gennemsnitlig børnetal for 2025 end forventet ved budgetlægningen for året hvilket har betydet en reduktion på 96.000 kr. i henhold til budgetmodellen for Tandplejen. Dertil skyldes mindreforbruget også manglende opkrævning til forventede merudgifter til privat tandregulering samt endelig afregning for den fælles tandreguleringsklinik. Der overføres samlet set mindreforbrug på 0,768 mio. kr. til 2026.

Eksternt finansierede projekter

Der er samlet set nettomindreudgifter på 3,194 mio. kr. for eksternt finansierede projekter hvilket er indenfor bevillingsoverførselsreglerne og mindreforbruget overføres derfor til 2026. Mindreforbruget vedrører primært projekterne "Stærkere sammen" og "Mit liv - Jeg bestemmer".

Korsagergård

Der er samlet set mindreudgifter 0,221 mio. kr., hvilket er indenfor bevillingsoverførselsreglerne, og mindreforbruget overføres derfor til 2026.

Regnskabsbemærkninger 2025

Social- og Sundhedsudvalget

4. Sundhed og sygdom

4.1 Sundhed, forebyggelse og sygehuse

Aktivitetstal

Tandplejen 2025

Antal	Budget	Regnskab
Børn 1-17-årige (begge år inklusive) *	4.175	4.081
Unge 18-21-årige i kommunen tilknyttet den kommunale tandpleje **	-	795
Unge 18-21-årige, som gør brug af fritvalgsordningen og modtager tandpleje hos privat tandlæge **	-	112
Omsorgstandpleje patienter ***	68	74
Specialtandpleje patienter ***	37	35

* Gennemsnit for året på baggrund af data fra Danmarks Statistik.

Kilde: TK2 Tandplejesystem.

**Der er ikke et antal for budget 2025, da aktivitetstallene først blev medtaget ved budgetopfølgningen pr. 30. juni 2025.

*** Regnskab 2025 er et gennemsnit af de 4. kvartaler.

Social- og Sundhedsudvalget

4. Sundhed og sygdom

4.2 Pleje samt aktivitets- og botilbud

4.2 Pleje samt aktivitets- og botilbud

Nettodriftsudgifter (1.000 kr.)	Budget	Tillægs- bevillinger	Korr. budget	Regnskab	Afvigelse	Overført til
	2025	2025	2025	2025	2025	2026
4.2 Pleje samt aktivitets- og botilbud	167.021	-7.140	159.881	157.903	-1.978	1.674

+ = merudgifter / mindreindtægter - = mindreudgifter / merindtægter

Deltema 4.2 Pleje samt aktivitets- og botilbud har samlet set fået reduceret sit budget i løbet af året med 7,14 mio. kr. Regnskabet viser et samlet mindreforbrug på 1,978 mio. kr. hvoraf de 1,674 mio. kr. er overført til 2026.

Reduktionen af budgettet i løbet af året skyldes blandt andet en reduktion af udgifterne til pleje og omsorg på 9,493 mio. kr. og til personlig og praktisk hjælp på 4,102 mio. kr. i forbindelse med en budgetopfølgning samt en forøgelse af udgifterne, som skyldes forskydning mellem regnskabsår i form af driftsoverførsel på 1,679 mio. kr., hvoraf de 0,194 mio. kr. vedrører takstinstitution Løkkekrogen og 0,887 vedrører eksternt finansierede projekter.

Bemærkninger

Den samlede afvigelse på deltemaet omfatter en række enkeltafvigelser, hvor de væsentligste fremgår af tabellen nedenfor og efterfølgende er uddybet.

Afviselser	Beløb (1.000 kr.)
Ældreboliger	-449
Hjemmepleje	539
Takstinstitution Løkkekrogen	-443
Hjemmesygepleje	-1.156
Øvrige afvigelser	-469
Samlet	-1.978

+ = merudgifter / mindreindtægter - = mindreudgifter / merindtægter

Ældreboliger

Der er mindreudgifter på 0,449 mio. kr., som skyldes højere huslejeindtægter end forventet fra DAB, som varetager administrationen af kommunens ældreboliger.

Hjemmeplejen

Der er merudgifter på 0,539 mio. kr., som skyldes flere +80-årige borgere både i kommunen som helhed og i kommunens hjemmepleje med dertilhørende større plejebæhov end oprindeligt forudsat.

Takstinstitution Løkkekrogen

Der er samlet set nettomindreudgifter på 0,443 mio. kr. for takstinstitutionen, hvilket er indenfor bevillingsoverførselsreglerne, og mindreforbruget overføres derfor til 2026.

Hjemmesygepleje

Der er mindreudgifter på 1,156 mio. kr., som primært skyldes et lidt lavere udgiftsniveau og timepris i den kommunale sygeplejeenhed end forudsat for budget 2025-2028.

Social- og Sundhedsudvalget

4. Sundhed og sygdom

4.2 Pleje samt aktivitets- og botilbud

Aktivitetstal

Antal visiterede og leverede timer for personlig pleje og praktisk hjælp – enkelte ydelser 2025

	Budget	31. januar	31. marts	30. juni	30. september	31. december
Hjemmeplejen	79.675	7.772	22.813	44.994	65.677	89.939
Private leverandører	3.340	267	664	1.512	2.531	2.779

Antal visiterede og leverede timer for personlig pleje og praktisk hjælp – forløb 2025

	Budget	31. januar	31. marts	30. juni	30. september	31. december
Hjemmeplejen	-	-	-	-	1.155	11.451
Private leverandører	-	-	-	-	76	1.484

Forløb startede fra 1. juli 2025, som en del af ældreformen.

Social- og Sundhedsudvalget

4. Sundhed og sygdom

4.3 Genoptræning

4.3 Genoptræningen

Nettodriftsudgifter (1.000 kr.)	Budget	Tillægs- bevillinger	Korr. budget	Regnskab	Afvigelse	Overført til
	2025	2025	2025	2025	2025	2026
4.3 Genoptræning	9.001	191	9.192	9.140	-52	0

+ = merudgifter / mindreindtægter - = mindreudgifter / merindtægter

Deltema 4.3 Genoptræningen har samlet set fået forøget sit budget i løbet af året med 0,191 mio. kr. Regnskabet viser et samlet mindreforbrug på 0,052 mio. kr.

Forøgelsen af budgettet i løbet af året skyldes planlagt opsparring til 2026, der i 2025 har medført en reduktion af budgettet på 0,22 mio. kr. Herudover er der i årets fire budgetopfølgninger givet tillægsbevillinger, der har medført en samlet forøgelse af budgettet på 0,213 mio. kr. Dette omfatter primært merudgifter vedrørende barsel på 0,139 mio. kr., og forsikring på 0,078 mio. kr.

Bemærkninger

Den samlede afvigelse på deltemaet omfatter en række enkeltafvigelser, hvor de væsentligste fremgår af tabellen nedenfor og efterfølgende er uddybet.

Afviselser	Beløb (1.000 kr.)
Genoptræningen	52
Samlet	52

+ = merudgifter / mindreindtægter - = mindreudgifter / merindtægter

Genoptræningen

Der er ingen væsentlige afvigelser på deltemaet.

Aktivitetstal

Leverede træningstimer og henvendelser om genoptræning 2025

	Budget	31. januar	31. marts	30. juni	30. september	31. december
Træningstimer	8.675	766	2.312	4.450	6.602	8.923
Henvendelser (sundhedsloven)	634	66	173	326	490	665
Henvendelser (serviceloven)	102	8	24	49	81	111

Social- og Sundhedsudvalget

4. Sundhed og sygdom

4.3 Genoptræning

Ventetider for henvendelser og opstart af træning (i antal arbejdsdage) 2025

	Budget	31. januar	31. marts	30. juni	30. september	31. december
Telefonisk kontakt (sundhedsloven)	2	2	2	2	2	2
Telefonisk kontakt (serviceloven)	4	4	5	5	5	5
Opstart af genoptræning (sundhedsloven)	5	4	5	5	5	6
Opstart af genoptræning (serviceloven)	11	8	11	11	12	15

Social- og Sundhedsudvalget

5. Familier med særlige behov

5.1 Børn og unge med særlige behov

5.1 Børn og unge med særlige behov

Nettodriftsudgifter (1.000 kr.)	Budget	Tillægsbevillinger	Korr. budget	Regnskab	Afvigelse	Overført til
	2025	2025	2025	2025	2025	2026
5.1 Børn og unge med særlige behov	44.137	6.213	50.350	47.883	-2.467	976

+ = merudgifter / mindreindtægter - = mindreudgifter / merindtægter

Deltema 5.1 Børn og unge med særlige behov har samlet set fået forøget sit budget i løbet af året med 6,213 mio. kr. Regnskabet viser et samlet mindreforbrug på 2,467 mio. kr.

Forøgelsen af budgettet skyldes blandt andet forskydninger mellem regnskabsår i form af driftsoverførsler, der i 2025 har medført en forøgelse af budgettet på 0,611 mio. kr., hvoraf de 0,576 mio. kr. vedrører eksternt finansierede projekter. Herudover er der i årets fire budgetopfølgninger givet tillægsbevillinger, der har medført en samlet nettoforøgelse af budgettet på 5,602 mio. kr. Dette omfatter blandt andet en forventet merindtægt fra refusion for særligt dyre enkeltsager på 4,4 mio. kr. og forventede merudgifter på 10,002 mio. kr. vedrørende opholdssteder for børn, tabt arbejdsfortjeneste og rådgivning samt forebyggende indsatser og foranstaltninger.

Bemærkninger

Den samlede afvigelse på deltemaet omfatter en række enkeltafvigelser, hvor de væsentligste fremgår af tabellen nedenfor og efterfølgende er uddybet.

Afvielser	Beløb (1.000 kr.)
Socialpædagogiske opholdssteder mv.	1.854
Forebyggende foranstaltninger	-1.286
Eksterne finansieret projekter	-982
Plejefamilier	1.805
Døgninstitutioner og sikrede døgninstitutioner	-1.298
Tabt arbejdsfortjeneste mv.	-725
Særligt dyre enkeltsager mv. - refusioner	-1.835
Samlet	-2.467

+ = merudgifter / mindreindtægter - = mindreudgifter / merindtægter

Socialpædagogiske opholdssteder mv. for børn

Der er merudgifter på 1,854 mio. kr., som primært skyldes en enkelt særligt dyr enkeltsag. Forvaltningen har sagen i Ankestyrelsen, da forvaltningen mener, at udgiften bør afholdes af anden kommune.

Forebyggende foranstaltninger

Der er mindreudgifter på 1,286 mio. kr., som primært modsvarer i en stigende udgift på dagbehandling på deltema 1.3 Børn og unge med særlige behov under Børne- og Kulturudvalget.

Eksternt finansierede projekter

Der er samlet set nettomindreudgifter på 0,982 mio. kr. for eksternt finansierede projekter hvilket er indenfor bevillingsoverførselsreglerne, og mindreforbruget overføres derfor til 2026.

Social- og Sundhedsudvalget

5. Familier med særlige behov

5.1 Børn og unge med særlige behov

Plejefamilier

Der er merudgifter på 1,805 mio. kr., som primært skyldes en stigning i antallet af børn anbragt i plejefamilier.

Døgninstitutioner og sikrede døgninstitutioner

Der er mindredgifter på 1,169 mio. kr., som primært skyldes, at en særligt dyr enkeltsag overgik fra døgninstitution til et opholdssted.

Tabt arbejdsfortjeneste mv.

Der er nettomindredgifter på 0,725 mio. kr., som skyldes en mindre stigning end forventet.

Særligt dyre enkeltsager mv. - refusioner

Der er merindtægter på 1,835 mio. kr., som skyldes flere indtægter end forventet.

Aktivitetstal

Antal og gennemsnitspriser døgnanbringelser 2025

	Budget	31. januar	31. marts	30. juni	30. september	31. december
Plejefamilier helårspersoner	12	14	14	14	16	16
Plejefamilier årlig gennemsnitspris pr. anbringelse	771.794	728.547	691.653	712.225	674.030	665.761
Opholdssteder helårspersoner	3	3	6	6	7	7
Opholdssteder årlig gennemsnitspris pr. anbringelse	1.191.970	1.136.592	1.397.115	1.600.366	1.863.833	1.838.904
Døgninstitutioner helårspersoner	4	4	1	1	1	1
Døgn-institutioner årlig gennemsnitspris pr. anbringelse	2.378.777	2.450.210	4.543.403	6.170.989	5.005.277	4.975.132

Antal og gennemsnitspriser for forebyggende indsatser 2025

	Budget	31. januar	31. marts	30. juni	30. september	31. december
Antal støtte- og kontakt-personforløb	20	20	20	20	20	20
Gennemsnitspris for støtte- og kontakt-personforløb	106.172	103.956	97.415	114.924	109.068	112.558

Social- og Sundhedsudvalget

5. Familier med særlige behov

5.2 Voksne med særlige behov

5.2 Voksne med særlige behov

Nettodriftsudgifter (1.000 kr.)	Budget	Tillægs- bevillinger	Korr. budget	Regnskab	Afvigelse	Overført til
	2025	2025	2025	2025	2025	2026
5.2 Voksne med særlige behov	77.041	7.577	84.618	83.642	-976	1.087

+ = merudgifter / mindreindtægter - = mindreudgifter / merindtægter

Deltema 5.2 Voksne med særlige behov har samlet set fået forøget sit budget i løbet af året med 7,577 mio. kr. Regnskabet viser et samlet mindreforbrug på 0,976 mio. kr.

Forøgelsen af budgettet skyldes bl.a. forskydninger mellem regnskabsår i form af driftsoverførsler og planlagt opsparing, der i 2025 har medført en nettoforøgelse af budgettet på 1,475 mio. kr., heraf er de 1,515 mio. kr. vedrørende takstinstitutionen Kløverengen. Herudover er der i årets fire budgetopfølgninger givet tillægsbevillinger, der har medført en samlet nettoforøgelse af budgettet på 6,102 mio. kr. Dette omfatter blandt andet forventet merindtægt for refusion for særligt dyre enkeltsager på 9,109 mio. kr. og forventede merudgifter på 15,211 mio. kr. primært vedrørende botilbud til længerevarende ophold, indsatser for personer med særlige sociale problemer samt hjælpemidler.

Bemærkninger

Den samlede afvigelse på deltemaet omfatter en række enkeltafvigelser, hvor de væsentligste fremgår af tabellen nedenfor og efterfølgende er uddybet.

Afvielser	Beløb (1.000 kr.)
Specialpædagogisk bistand til voksne	455
Personlig støtte og pasning af personer med handicap mv.	316
Alkohol- og stofmisbrugsbehandling mv.	-458
Botilbud (længerevarende, botilbudslignede og midlertidigt)	-3.297
Takstinstitution Kløverengen	-999
Kontaktperson- og ledsageordninger	334
Beskyttet beskæftigelse samt aktivitets- og samværstilbud	2.607
Merudgift voksne med nedsat funktionsevne mv.	384
Særligt dyre enkeltsager mv. - refusioner	-562
Øvrige afvigelser	245
Samlet	-975

+ = merudgifter / mindreindtægter - = mindreudgifter / merindtægter

Specialpædagogisk bistand til voksne

Der er merudgifter på 0,455 mio. kr., som primært skyldes større aktivitet på området.

Personlig støtte og pasning af personer med handicap mv.

Der er merudgifter på 0,316 mio. kr., som primært skyldes større efterspørgsel på området end tidligere budgetteret.

Alkohol- og stofmisbrugsbehandling mv.

Der er mindreudgifter på 0,458 mio. kr., som primært skyldes lavere efterspørgsel på området end tidligere budgetteret.

Botilbud (længerevarende, botilbudslignede og midlertidigt)

Der er mindreudgifter på 3,297 mio. kr., som skyldes lavere efterspørgsel på området end budgetteret, samt at nogle borgere er hjemtaget fra botilbud til egen bolig.

Social- og Sundhedsudvalget

5. Familier med særlige behov

5.2 Voksne med særlige behov

Takstinstitution Kløverengen

Der er samlet set nettomindreudgifter på 0,999 mio. kr. for takstinstitutionen, hvilket er indenfor bevillingsoverførselsreglerne og mindreforbruget overføres derfor til 2026.

Kontaktperson- og ledsageordninger

Der er merudgifter på 0,334 mio. kr., som primært skyldes større efterspørgsel på området end budgetteret.

Beskyttet beskæftigelse samt aktivitets- og samværstilbud

Der er merudgifter på 2,607 mio. kr., som primært skyldes større efterspørgsel på området end budgetteret.

Merudgift voksne med nedsat funktionsevne mv.

Der er merudgifter på 0,384 mio. kr., som skyldes større efterspørgsel på området end budgetteret.

Særligt dyre enkeltsager m.v. - refusioner

Der er merindtægter på 0,562 mio. kr., som skyldes flere indtægter end forventet.

Aktivitetstal

Antal personer og gennemsnitspriser døgn- og dagtilbud 2025

	Budget	31. januar	31. marts	30. juni	30. september	31. december
Antal i døgnophold	49	45	59	62	65	61
Årlig gennemsnitspris døgnophold	1.108.905	963.452	1.028.762	950.319	1.112.256	1.078.734
Antal i dagtilbud	51	45	57	55	60	60
Gennemsnitspris dagtilbud	247.883	263.174	191.203	196.012	215.924	225.391
Antal modtagere af socialpædagogisk støtte	48	48	50	50	53	53
Antal handicapbiler	7	0	1	4	4	4
Gennemsnit pr. sag handicapbiler	350.000	0	446.639	294.040	294.040	294.040
Antal proteser	15	0	3	6	11	12
Gennemsnit pr. sag proteser	42.000	0	57.347	87.781	63.438	58.072
Antal EL-kørestole	9	0	1	1	2	3
Gennemsnit pr. sag EL-kørestole	61.092	0	76.526	76.526	72.031	74.565

6.1 Pensioner og personlige tillæg

Nettodriftsudgifter (1.000 kr.)	Budget	Tillægs- bevillinger	Korr. budget	Regnskab	Afvigelse	Overført til
	2025	2025	2025	2025	2025	2026
6.1 Pensioner og personlige tillæg	63.821	1.836	65.657	64.729	-928	0

+ = merudgifter / mindreindtægter - = mindreudgifter / merindtægter

Deltoma 6.1 Pensioner og personlige tillæg har samlet set fået forøget sit budget i løbet af året med 1,836 mio. kr. Regnskabet viser et samlet mindreforbrug på 0,928 mio. kr.

Forøgelsen af budgettet i løbet af året skyldes tillægsbevillinger i forbindelse med årets fire budgetopfølgninger på 1,474 mio. kr. vedrørende førtidspension, 0,307 mio. vedrørende seniorpension samt 0,055 mio. kr. vedrørende personlige tillæg mv. til borgere, som modtager social pension.

Bemærkninger

Den samlede afvigelse på deltemaet omfatter en række enkeltafvigelser, hvor de væsentligste fremgår af tabellen nedenfor og efterfølgende er uddybet.

Afviselser	Beløb (1.000 kr.)
Førtidspension	-247
Seniorpension	-650
Personlige tillæg m.v.	-31
Samlet	-928

+ = merudgifter / mindreindtægter - = mindreudgifter / merindtægter

Førtidspension

Der er en mindreudgift på 0,247 mio. kr., som skyldes, at der har været 4 fuldtidspersoner mere på gammel ordning samt 5 fuldtidspersoner mindre på ny ordning i 2025 end forventet ved den seneste budgetopfølgning. Årsværkspris 2025 pr. fuldtidsperson er større på ny ordning end på gammel ordning.

Seniorpension

Der er en mindreudgift på 0,650 mio. kr., som skyldes, at der har været 4 fuldtidspersoner mindre i 2025 end forventet ved den seneste budgetopfølgning.

Aktivitetstal

Antal førtidspensionister- og seniorpensionister

	Budget	31. december
Førtidspensionister	332	343
Seniorpensionister	47	44

Social- og Sundhedsudvalget

6. Lovbestemte ydelser

6.2 Boligsikring og boligydelse

(overførsels-/forsørgelsesudgifter)

6.2 Boligsikring og boligydelse

Nettodriftsudgifter (1.000 kr.)	Budget	Tillægs- bevillinger	Korr. budget	Regnskab	Afvigelse	Overført til
	2025	2025	2025	2025	2025	2026
6.2 Boligsikring og boligydelse	12.118	-500	11.618	11.938	320	0

+ = merudgifter / mindreindtægter - = mindreudgifter / merindtægter

Deltema 6.2 Boligsikring og boligydelse har samlet set fået reduceret sit budget i løbet af året med 0,5 mio. kr. Regnskabet viser et samlet merforbrug på 0,32 mio. kr.

Reduktionen af budgettet i løbet af året skyldes en tillægsbevilling i forbindelse med årets fire budgetopfølgninger på 0,5 mio. kr. vedrørende forventede mindreudgifter.

Bemærkninger

Den samlede afvigelse på deltemaet omfatter en række enkeltafvigelser, hvor de væsentligste fremgår af tabellen nedenfor og efterfølgende er uddybet.

Afviselser	Beløb (1.000 kr.)
Boligsikring	321
Boligydelse	-1
Samlet	320

+ = merudgifter / mindreindtægter - = mindreudgifter / merindtægter

Boligsikring

Der er en merudgift på 0,320 mio. kr., som skyldes en større udgift til boligsikring i forhold til forventningen.

Aktivitetstal

Antal modtagere 2025

	Budget	Regnskab *
Boligydelse	575	559
Boligsikring	454	432

* Gennemsnit for året

Social- og Sundhedsudvalget

6. Lovbestemte ydelser (overførsels-/forsørgelsesudgifter)

6.3 Øvrige sociale ydelser

6.3 Øvrige sociale ydelser

Nettodriftsudgifter (1.000 kr.)	Budget	Tillægs- bevillinger	Korr. budget	Regnskab	Afvigelse	Overført til
	2025	2025	2025	2025	2025	2026
6.3 Øvrige sociale ydelser	13.561	2.841	16.402	16.384	-18	1

+ = merudgifter / mindreindtægter - = mindredgifter / merindtægter

Deltema 6.3 Øvrige sociale ydelser har samlet set fået forøget sit budget i løbet af året med 2,841 mio. kr. Regnskabet viser et samlet mindreforbrug på 0,018 mio. kr.

Forøgelsen af budgettet skyldes bl.a. forskydninger mellem regnskabsår i form af driftsoverførsler og planlagt opsparing, der i 2025 har medført en nettoreduktion af budgettet på 0,025 mio. kr. Herudover er der i årets fire budgetopfølgninger givet tillægsbevillinger, der har medført en samlet nettoforøgelse af budgettet på 2,866 mio. kr. Dette omfatter merudgifter på 2,4 mio. kr. vedrørende borgerrettet personlig assistance, mindreindtægter på 1,161 mio. kr. vedrørende særligt dyre enkeltsager, merindtægter vedrørende huslejeopkrævninger for boliger til flygtninge på 0,532 mio. kr. og mindredgifter til hjælp til enkeltudgifter på 0,163 mio. kr.

Bemærkninger

Den samlede afvigelse på deltemaet omfatter en række enkeltafvigelser, hvor de væsentligste fremgår af tabellen nedenfor og efterfølgende er uddybet.

Afviselser	Beløb (1.000 kr.)
Borgerrettet personlig assistance (BPA-ordning)	467
Sociale formål m.m.	-290
Særligt dyre enkeltsager mv. - refusioner	-195
Samlet	-18

+ = merudgifter / mindreindtægter - = mindredgifter / merindtægter

Borgerrettet personlig assistance (BPA-ordning)

Der er en merudgift på 0,467 mio. kr., som skyldes nye udmålinger for borgernes ordninger, samt nytilkommen kontanttilskudsordning (KT-ordning) i 2025. Der blev omplaceret budget svarende til 2,4 mio. kr. internt i centeret for at dække det meste af merforbruget og der er foretaget korrektion af basisbudgettet for 2026-2029.

Sociale formål m.m.

Der er en mindredgift på 0,290 mio. kr., som skyldes færre udgifter til befordring og begravelseshjælp på 0,120 mio. kr. samt samlet set færre udgifter til ydelser i henhold til aktiv socialpolitik for eksempel hjælp til enkeltudgifter, boligindskudslån og tilskud til tandpleje til økonomisk vanskeligt stillede borgere på 0,170 mio. kr. Der overføres samlet set mindreforbrug på 0,001 mio. kr. til 2026 vedrørende støtte til frivilligt socialt arbejde.

Særligt dyre enkeltsager mv. - refusioner

Der er en merindtægt på 0,195 mio. kr. i forhold til forventede indtægter på deltemaet.

Social- og Sundhedsudvalget

6. Lovbestemte ydelser (overførsels-/forsørgelsesudgifter)

6.3 Øvrige sociale ydelser

Aktivitetstal

Antal personer med borgerstyret personlig assistance 2025

	Budget	31. januar	31. marts	30. juni	30. september	31. december
Antal	9	10	10	10	10	10
Årlig gennemsnitspris	1.525.000	1.364.958	1.541.536	1.647.000	1.577.000	1.661.248

Klima-, Teknik- og Miljøudvalget

Klima, Teknik- og Miljøudvalget

Klima-, Teknik- og Miljøudvalget er opdelt i temaerne 8. Vores by og 9. Forsyningsvirksomheder, som igen er opdelt i samlet set syv deltemaer, jf. nedenstående tabel.

Nettodriftsudgifter (1.000 kr.)	Budget	Tillægs- bevillinger	Korr. budget	Regnskab	Afvigelse	Overført til
	2025	2025	2025	2025	2025	2026
Klima-, Teknik- og Miljøudvalget	72.599	-1.880	70.719	69.631	-1.088	2.592
8. Vores by	73.051	-1.880	71.171	68.514	-2.657	2.592
8.1 Veje og grønne områder	34.830	-1.271	33.559	33.952	393	445
8.2 Rekreative områder	3.700	39	3.739	3.700	-39	0
8.3 Kommunale ejendomme	24.000	-395	23.605	21.638	-1.967	1.960
8.4 Miljøforanstaltninger	575	368	943	519	-424	187
8.5 Brandvæsen	4.229	-121	4.108	4.103	-5	0
8.6 Kollektiv trafik	5.717	-500	5.217	4.602	-615	0
9. Forsyningsvirksomheder	-452	0	-452	1.117	1.569	0
9.3 Renovation m.v.	-452	0	-452	1.117	1.569	0

+ = merudgifter / mindreindtægter - = mindreudgifter / merindtægter

Klima-, Teknik- og Miljøudvalget har samlet set fået reduceret sit budget i løbet af året med 1,880 mio. kr. Regnskabet viser et mindreforbrug på 1,088 mio. kr., hvoraf de 2,592 mio. kr. er overført 2026.

Klima-, Teknik- og Miljøudvalget

8. Vores by

8.1 Veje og grønne områder

8.1 Veje og grønne områder

Nettodriftsudgifter (1.000 kr.)	Budget	Tillægs- bevillinger	Korr. budget	Regnskab	Afvigelse	Overført til
	2025	2025	2025	2025	2025	2026
8.1 Veje og grønne områder	34.830	-1.271	33.559	33.952	393	-393

+ = merudgifter / mindreindtægter - = mindreudgifter / merindtægter

Deltema 8.1 Veje og grønne områder har samlet set fået reduceret sit budget i løbet af året med 1,271 mio. kr. Regnskabet viser et samlet merforbrug på 0,393 mio. kr., som er overført til 2026.

Reduktionen af budgettet skyldes bl.a. forskydninger mellem regnskabsår i form af driftsoverførsler og planlagt opsparring, der i 2025 har medført en nettoreduktion af budgettet på 0,571 mio. kr.

Herudover er der i årets fire budgetopfølgninger givet tillægsbevillinger, der har medført en samlet reduktion af budgettet på 0,692 mio. kr. Dette omfatter bl.a. mindreudgifter på 1,490 mio. kr. vedrørende låneydelse til LED-renovering af vejbelysningen som er flyttet til andet deltema, merudgifter på 0,383 mio. kr. i form af kompensation til øget renholdelse ifm. lovgivning om producentansvar, 0,100 mio. kr. til vejbelysning og 0,200 mio. kr. til vintertjeneste.

Bemærkninger

Den samlede afvigelse på deltemaet omfatter en række enkeltafvigelser, hvor de væsentligste fremgår af tabellen nedenfor og efterfølgende er uddybet.

Afvielser	Beløb (1.000 kr.)
Støjreduceringspulje	-263
Vintertjeneste	365
Vejbelysning	1.224
Reparation af bygværker	-1.199
Letbanehegn	1.125
Klimamål	-269
Øvrige afvigelser	-590
Samlet	393

+ = merudgifter / mindreindtægter - = mindreudgifter / merindtægter

Støjreduceringspulje

Støjreduceringspuljen skal finansiere lokale støjinitiativer i Vallensbæk og sikre fortsat fokus på støjproblematikker nationalt og lokalt. Projekterne administreres af Gate 21. Der har i 2025 ikke været gennemført støjprojekter, og den årlige udgift for kommunens deltagelse i Gate 21 Silent City er i 2025 afholdt på andet område.

Vintertjenesten

Der har i 2025 været et merforbrug på vintervedligeholdelse, hvilket bl.a. skyldes overførsel af merbrug fra 2024 på 0,483 mio. kr., samt et lille merforbrug på ordinær vintertjeneste i 2025 på 0,082 mio. Området blev tildelt bevilling på 0,200 mio. kr. ved budgetopfølgning 30. september 2025. Vintertjenesten har et samlet merforbrug i 2025 på 0,365 mio. kr.

Klima-, Teknik- og Miljøudvalget

8. Vores by

8.1 Veje og grønne områder

Vejbelysning

De stigende elpriser, som begyndte i efteråret 2021 og kulminerede i 2022 som følge af energikrisen, har skabt udfordringer for budgettet til vejbelystning. Der har i 2025 været et merforbrug som til dels skyldes et overført merforbrug fra 2024 på 1,086 mio. kr., samt et merforbrug på ordinær drift i 2025 på 0,238. Området blev tildelt bevilling på 0,100 mio. kr. ved budgetopfølgning 30. september 2025. Vejbelysningen har et samlet merforbrug på 1,224 mio. kr. i 2025.

Reparation af bygværker

Vej og Park har over de seneste år afsat midler til renovering af broen Vejlegårdsvej/Søholmstien. Der har i 2025 været et mindreforbrug på 1,199 mio. kr., idet renovering først forventes udført i 2026.

Letbanen

Der er merudgifter til opsætning af hegn langs Letbanen for 1,125 mio. kr. i 2025. Vej og Park er godtgjort denne merudgift i 2026.

Klimamål

Der er samlet set mindreudgifter på 0,269 mio. kr., idet alle projekter, som der var afsat midler til i 2025 ikke blev igangsat. Det gælder for følgende 3 projekter: Statiske beregninger af solcelleanlæg, Projekt ren skole på Pilehaveskolen samt Uddannelse af ejendomsfunktionærer.

Aktivitetstal

Akkumuleret antal udkaldsdage til glatførebekæmpelse 2025

31. januar	31. marts	30. juni	30. september	31. december
10	19	19	19	30

Almindelig glatførebekæmpelse i arbejdstiden er ikke medregnet i oversigten.

Akkumuleret antal udkaldsdage til snerydning 2025

31. januar	31. marts	30. juni	30. september	31. december
1	3	3	3	3

Almindelig snerydning i arbejdstiden er ikke medregnet i oversigten.

Klima-, Teknik- og Miljøudvalget

8. Vores by

8.2 Rekreative områder

8.2 Rekreative områder

Nettodriftsudgifter (1.000 kr.)	Budget	Tillægs- bevillinger	Korr. budget	Regnskab	Afvigelse	Overført til
	2025	2025	2025	2025	2025	2026
8.2 Rekreative områder	3.700	39	3.739	3.700	-39	0

+ = merudgifter / mindreindtægter, - = mindreudgifter / merindtægter

Deltema 8.2 Rekreative områder har samlet set fået forøget sit budget i løbet af året med 0,039 mio. kr. Regnskabet viser et samlet mindreforbrug på 0,039 mio. kr.

Forøgelsen af budgettet i løbet af året skyldes bevilling til Strandparken på 0,039 mio. kr.

Bemærkninger

Den samlede afvigelse på deltemaet omfatter en række enkeltafvigelser, hvor de væsentligste fremgår af tabellen nedenfor og efterfølgende er uddybet.

Afviselser	Beløb (1.000 kr.)
Vallensbæk Mose	-39
Samlet	39

+ = merudgifter / mindreindtægter, - = mindreudgifter / merindtægter

Vallensbæk Mose

Mindreforbruget skyldes en regulering af for meget betalt administrationsbidrag vedrørende 2024.

Klima-, Teknik- og Miljøudvalget

8. Vores by

8.3 Kommunale ejendomme

8.3 Kommunale ejendomme

Nettodriftsudgifter (1.000 kr.)	Budget	Tillægs- bevillinger	Korr. budget	Regnskab	Afvigelse	Overført til
	2025	2025	2025	2025	2025	2026
8.3 Kommunale ejendomme	24.000	-395	23.605	21.638	-1.967	1.960

+ = merudgifter / mindreindtægter, - = mindreudgifter / merindtægter

Deltoma 8.3 Kommunale ejendomme har samlet set fået reduceret sit budget i løbet af året med 0,395 mio. kr. Regnskabet viser et samlet mindreforbrug på 1,967 mio. kr., hvoraf de 1,960 mio. kr. er overført til 2026.

Reduktionen af budgettet skyldes bl.a. forskydninger mellem regnskabsår i form af driftsoverførsler og planlagt opsparing, der i 2025 har medført en nettoreduktion af budgettet på 1,419 mio. kr. Herudover er der i årets fire budgetopfølgninger givet tillægsbevillinger, der har medført en samlet forøgelse af budgettet på 1,024 mio. kr. herunder merudgifter til bl.a. serviceaftaler 0,925 mio. kr.

Bemærkninger

Den samlede afvigelse på deltemaet omfatter en række enkeltafvigelser, hvor de væsentligste fremgår af tabellen nedenfor og efterfølgende er uddybet.

Afvielser	Beløb (1.000 kr.)
Tekniske servicemedarbejdere	-349
Takstinstitutioner	-1.284
Øvrige afvigelser	-334
Samlet	-1.967

+ = merudgifter / mindreindtægter, - = mindreudgifter / merindtægter

Tekniske servicemedarbejdere

Mindreforbruget til Teknisk servicepersonale skyldes vakancestillinger i løbet af året.

Takstinstitutioner

Mindreforbruget skyldes opsparing til ny overdækning på bagsiden af Kirkebækskolen samt solafskærmning foran klasselokalerne, overdækning på havesiden og purbehandling af alle gulve.

Klima-, Teknik- og Miljøudvalget

8. Vores by

8.4 Miljøforanstaltninger

8.4 Miljøforanstaltninger

Nettodriftsudgifter (1.000 kr.)	Budget	Tillægs- bevillinger	Korr. budget	Regnskab	Afvigelse	Overført til
	2025	2025	2025	2025	2025	2026
8.4 Miljøforanstaltninger	575	368	943	519	-424	0

+ = merudgifter / mindreindtægter - = mindreudgifter / merindtægter

Deltoma 8.4 Miljøforanstaltninger har samlet set fået forøget sit budget i løbet af året med 0,368 mio. kr. Regnskabet viser et samlet mindreforbrug på 0,424 mio. kr.

Forøgelsen af budgettet skyldes bl.a. forskydninger mellem regnskabsår i form af driftsoverførsler og planlagt opsparing, der i 2025 har medført en forøgelse af budgettet på 0,368 mio. kr.

Bemærkninger

Den samlede afvigelse på deltemaet omfatter en række enkeltafvigelser, hvor de væsentligste fremgår af tabellen nedenfor og efterfølgende er uddybet.

Afvigelser	Beløb (1.000 kr.)
Miljøforanstaltninger Vallensbæk Kommune	-417
Øvrige afvigelser	-7
Samlet	-424

+ = merudgifter / mindreindtægter - = mindreudgifter / merindtægter

Plan og Miljøforanstaltninger Vallensbæk Kommune

Mindreforbruget skyldes bl.a. manglende afregning med Glostrup Kommune vedrørende tjenestemandspension vedrørende levnedsmiddelkontrollen samt færre udkald i forbindelse med forureninger.

Mindreforbruget skyldes herudover, at arbejdet med indgåelse af aftaler med lodsejere om tinglysning af pesticidfri drift i de to boringsnære beskyttelsesområder på den nordlige kildeplads er blevet forsinket. Arbejdet udføres i samarbejde med vandforsyningen, og der vil være behov for at indkøbe teknisk rådgivning til vurderinger og til udarbejdelse af aftalerne.

Klima-, Teknik- og Miljøudvalget

8. Vores by

8.5 Brandvæsen

8.5 Brandvæsen

Nettodriftsudgifter (1.000 kr.)	Budget	Tillægs- bevillinger	Korr. budget	Regnskab	Afvigelse	Overført til
	2025	2025	2025	2025	2025	2026
8.5 Brandvæsen	4.229	-121	4.108	4.103	-5	0

+ = merudgifter / mindreindtægter - = mindreudgifter / merindtægter

Deltoma 8.5 Brandvæsen har samlet set fået reduceret sit budget i løbet af året med 0,121 mio. kr. Regnskabet viser et samlet mindreforbrug på 0,005 mio. kr.

Der er i årets fire budgetopfølgninger givet tillægsbevillinger, der har medført en samlet reduktion af budgettet på 0,121 mio. kr. Dette omfatter bl.a. mindreudgifter på 0,121 mio. kr. i driftstilskud til Beredskab 4K, som skyldes en ændret fordelingsnøgle mellem kommunerne.

Bemærkninger

Der er ingen væsentlige afvigelser på deltemaet.

8.6 Kollektiv trafik

Nettodriftsudgifter (1.000 kr.)	Budget	Tillægs- bevillinger	Korr. budget	Regnskab	Afvigelse	Overført til
	2025	2025	2025	2025	2025	2026
8.6 Kollektiv trafik	5.717	-500	5.217	4.602	-615	0

+ = merudgifter / mindreindtægter - = mindreudgifter / merindtægter

Deltema 8.6 Kollektiv trafik har samlet set fået reduceret sit budget i løbet af året med 0,500 mio. kr. Regnskabet viser et samlet mindreforbrug på 0,615 mio. kr.

Der er i årets fire budgetopfølgninger givet tillægsbevillinger, der har medført en samlet reduktion af budgettet på 0,500 mio. kr., hvilket skyldes forventede mindreudgifter på 0,500 mio. kr. til Movia.

Bemærkninger

Den samlede afvigelse på deltemaet omfatter en række enkeltafvigelser, hvor de væsentligste fremgår af tabellen nedenfor og efterfølgende er uddybet.

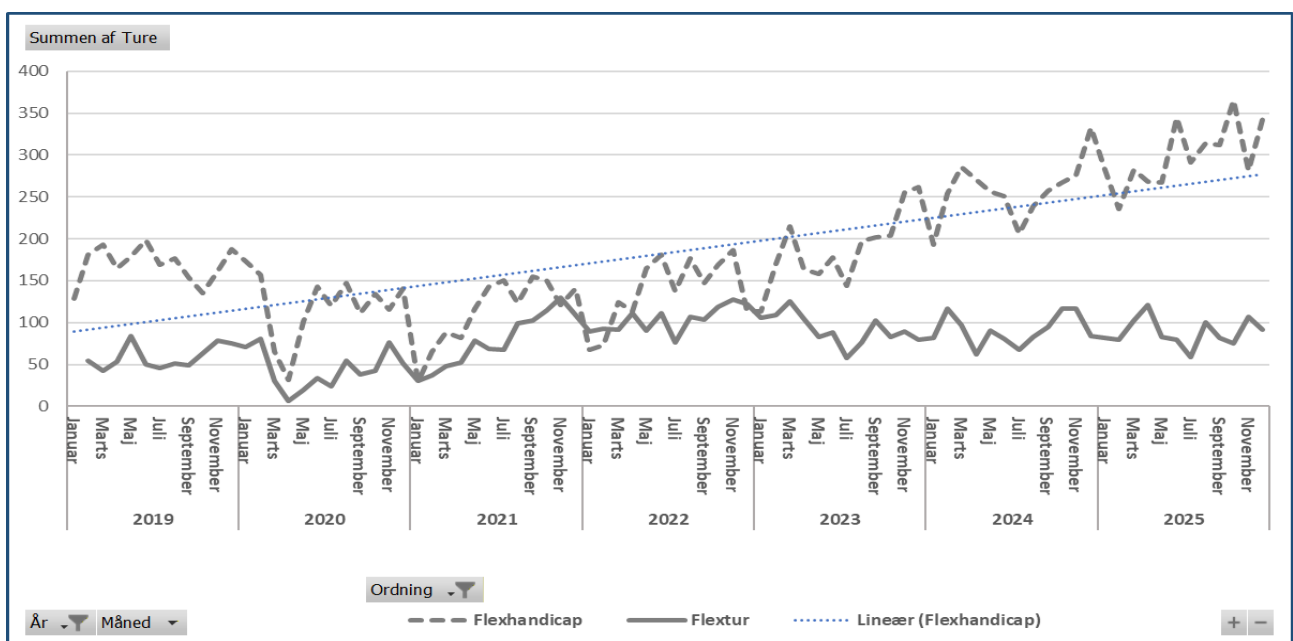
Afvigelser	Beløb (1.000 kr.)
Movia	-582
Øvrige afvigelser	-11
Samlet	-615

+ = merudgifter / mindreindtægter - = mindreudgifter / merindtægter

Movia

Mindreforbruget skyldes positive efterreguleringer for Movias regnskabsår for både 2023 og 2024. Normalt vil kommunens regnskab blot indeholde én årlig regulering.

Aktivitetstal



Klima-, Teknik- og Miljøudvalget

9. Forsyningsvirksomheder

9.3 Renovation m.v.

9.3 Renovation

Nettodriftsudgifter (1.000 kr.)	Budget	Tillægs- bevillinger	Korr. budget	Regnskab	Afvigelse	Overført til
	2025	2025	2025	2025	2025	2026
9.3 Renovation m.v.	-452	0	-452	1.117	1.569	0

+ = merudgifter / mindreindtægter - = mindreudgifter / merindtægter

Deltoma 9.3 Renovation er et brugerfinansieret område som skal hvile-i-sig-selv, hvorfor budgettet ikke er justeret i løbet af året. Regnskabet viser et samlet merforbrug på 1,569 mio. kr., hvoraf regnskabsresultatet på 1,117 mio. kr. indgår i et mellemværende med brugerne i 2026.

Budgettet er ikke blevet justeret i 2025

Bemærkninger

Regnskabsresultatet på deltemaet omfatter en række afvigelser, hvor de væsentligste fremgår af tabellen nedenfor og efterfølgende er uddybet.

Afviigelser	Beløb (1.000 kr.)
Generel administration	-2.850
Ordninger for dagrenovation	1.994
Ordninger for storskrald og haveaffald	-718
Ordninger for glas, papir og pap	4.016
Ordninger for farligt affald	-165
Genbrugsstationer	-1.215
Øvrige ordninger	56
Samlet	1.117

+ = merudgifter / mindreindtægter - = mindreudgifter / merindtægter

Generel administration

På området Fælles formål er der et mindreforbrug på 2.850.000 kr. Mindreforbruget opstår primært på besparelser på rammeaftalerne med Vestforbrænding, samt forskydninger i konteringen af indtægterne mellem ordningerne. De administrative udgifter består af udgifter til rådhusadministration, gebyrer til Forsyningstilsynet, Indsamling På Tværs -gebyr, medlemskontingenter, og udgifter til Vestforbrænding herunder A-takst og rammeaftale.

Ordninger for dagrenovation

På området dagrenovation er der et merforbrug på 1.994.000 kr., som primært fordeler sig med et merforbrug på materiel på 1.300.000 kr. og 90.000 kr. på transport. Modsat er der et mindreforbrug på 190.000 kr. på administration.

Ordninger for storskrald og haveaffald

På området storskrald og haveaffald er der et mindreforbrug på 718.000 kr. hvilket primært skyldes en mindreudgift på 350.000 kr. på transport.

Ordninger for glas, papir og pap

På genanvendelsesordninger for bl.a. glas, papir og pap er der et merforbrug på 4.016.000 kr. Merforbruget skyldes primært forskydninger i konteringen af indtægter mellem ordningerne på ca. 4.300.000 kr., merudgifter til behandling af fraktionerne på 416.000 kr., samt merindtægter for producentgebyr på 668.000 kr.

9. Forsyningsvirksomheder

9.3 Renovation m.v.

Ordninger for farligt affald

På området farligt affald er der et mindreforbrug på 165.000 kr., hvilket primært stammer fra besparelse på øvrige udgifter med 100.000 kr.

Genbrugsstationer

På området genbrugsstationer er der et mindreforbrug på 1.215.000 kr.

De væsentligste udgifter afholdes via Vestforbrændings fællesordning samt en samarbejdsaftale med Brøndby Kommune om brug af Brøndby Genbrugsstation. Vestforbrændings fællesordning afholder alle omkostninger til transport- og behandlingsudgifter. Mindreforbruget skyldes primært færre udgifter til administration, bemanning og drift af Brøndby genbrugsstation på 273.000 kr. samt en indtægt fra producentansvaret på 45.000 kr., modsat er der en øget omkostning på Fællesaktiviteten Vestforbrænding på 100.000 kr.

Producentansvar

Fra 4. kvartal 2025 opkræves der gebyr fra emballageproducenterne som et tiltag til at reducere affaldsmængderne. Der er modtaget 719.000 kr. i producentansvarsgebyr i 2025, som er med til at reducere borgernes affaldsgebyr. Gebyrindtægten er primært indregnet i ordningen for glas, papir og pap.

Status for mellemværende med borgerne

Årets resultat overføres til statussaldoen i mellemværende med brugerne. Et mellemværende mellem kommunen og brugerne indregnes i taksterne de efterfølgende år.

Primosaldo 2025	190
Overført til saldo - regnskabsresultatet	1.117
Ultimosaldo 2025	1.307

+ = gæld, - = tilgodehavender

Regnskabsresultatet medfører en ændring i brugernes mellemværende med kommunens skattefinansierede område fra 190.000 kr. til 1.307.000 kr.

Økonomiudvalget

Økonomiudvalget

Økonomiudvalget er opdelt i temaerne 12. Organisation og 13. Beskæftigelse, som igen er opdelt i samlet set fem deltemaer, jf. nedenstående tabel.

Nettodriftsudgifter (1.000 kr.)	Budget	Tillægs- bevillinger	Korr. budget	Regnskab	Afvigelse	Overført til
	2025	2025	2025	2025	2025	2026
Økonomiudvalget	293.767	2.535	296.302	286.291	-10.011	3.610
12. Organisation	175.225	-999	174.226	164.583	-9.643	3.650
12.1 Politisk organisation	6.651	-127	6.524	5.928	-596	0
12.2 Administrativ organisation	168.574	-872	167.702	158.655	-9.047	3.650
13. Beskæftigelse	118.542	3.534	122.076	121.708	-368	-40
13.1 Ansæt.særl.vilkår + prod.skoleelev	3.579	665	4.244	3.152	-1.092	0
13.2 Forsøgelsesyde. + løntilskud	103.280	2.638	105.918	107.435	1.517	0
13.3 Driftsudg, mentorstøt, integration	11.683	231	11.914	11.121	-793	-40

+ = merudgifter / mindreindtægter - = mindreudgifter / merindtægter

Økonomiudvalget har samlet set fået opskrevet sit budget i løbet af året med 2,535 mio. kr. Regnskabet viser et samlet mindreforbrug på 10,011 mio., hvoraf 3,610 mio. kr. er overført til 2026.

12.1 Politisk organisation

Nettodriftsudgifter (1.000 kr.)	Budget	Tillægs- bevillinger	Korr. budget	Regnskab	Afvigelse	Overført til
	2025	2025	2025	2025	2025	2026
12.1 Politisk organisation	6.651	-127	6.524	5.928	-596	0

+ = merudgifter / mindreindtægter - = mindreudgifter / merindtægter

Deltema 12.1 Politisk organisation har samlet set fået reduceret sit budget i løbet af året med 0,127 mio. kr. Regnskabet viser et samlet mindreforbrug på 0,596 mio. kr.

Reduktionen af budgettet skyldes, at der i løbet af årets fire budgetopfølgninger er givet tillægsbevillinger, der har medført en samlet reduktion af budgettet på 0,127 mio. kr. Dette omfatter bl.a. merudgifter på 0,311 mio. kr. vedrørende borgerrådgiver og mindreudgifter på 0,400 kr. vedrørende valg mm.

Bemærkninger

Den samlede afvigelse på deltemaet omfatter en række enkeltafvigelser, hvor de væsentligste fremgår af tabellen nedenfor og efterfølgende er uddybet.

Afvielser	Beløb (1.000 kr.)
Fælles formål	-260
Kommunalbestyrelsesmedlemmer	-290
Øvrige afvigelser	-46
Samlet	-596

Fælles formål

Der er mindreudgifter på 0,260 mio. kr. vedrørende fælles formål. Det skyldes bl.a. at der blev budgetteret midler til ansættelse af en borgerrådgiver, men da ansættelsen først skete i løbet af året, ses der et mindreforbrug på lønningerne hertil.

Kommunalbestyrelsesmedlemmer

Der er mindreudgifter på 0,290 mio. kr. vedrørende kommunalbestyrelsesmedlemmer. Det skyldes bl.a. at der har været færre udgifter til vederlag og øvrige tjenesteydelser end budgetteret med.

12.2 Administrativ organisation

Nettodriftsudgifter (1.000 kr.)	Budget	Tillægs- bevillinger	Korr. budget	Regnskab	Afvigelse	Overført til
	2025	2025	2025	2025	2025	2026
12.2 Administrativ organisation	168.574	-872	167.702	158.655	-9.047	3.650

+ = merudgifter / mindreindtægter - = mindreudgifter / merindtægter

Deltoma 12.2 Administrativ organisation har samlet set fået reduceret sit budget i løbet af året med 0,872 mio. kr. Regnskabet viser et samlet mindreforbrug på 9,047 mio. kr., hvoraf de 3,650 mio. kr. er overført til 2026.

Reduktionen af budgettet skyldes bl.a. forskydninger mellem regnskabsår i form af driftsoverførsler og planlagt opsparing, der i 2025 har medført en nettoforøgelse af budgettet på 2,439 mio. kr.

Herudover er der i årets fire budgetopfølgninger givet tillægsbevillinger, der har medført en samlet reduktion af budgettet på 3,311 mio. kr. Dette omfatter bl.a. merudgifter på 0,702 mio. kr. vedrørende opnormering og personaleskift på det specialiserede børne- og ungeområde, overførsler af midler fra den centrale barselspuljekonto til diverse lønkonti på i alt 5,868 mio. kr., omplacering af midler på 2,937 mio. kr. fra deltema 4.2 vedrørende ny afdeling til sekretariatsbetjening i Center for Pleje og Omsorg og merindtægter på 1,139 mio. kr. vedrørende borgeres frikøb af hjemfaldsklausuler.

Bemærkninger

Den samlede afvigelse på deltemaet omfatter en række enkeltafvigelser, hvor de væsentligste fremgår af tabellen nedenfor og efterfølgende er uddybet.

Afviselser	Beløb (1.000 kr.)
Centrale afdelinger	-3.650
Bufferpuljer	-5.015
Øvrige afvigelser	-382
Samlet	-9.047

Centrale afdelinger

Deltomaet har mindreudgifter på 3,650 mio. kr. vedrørende kommunens centrale afdelinger på rådhuset, som har automatisk overførselsadgang jf. kommunens principper for økonomistyring.

Bufferpuljer

Der er mindreudgifter på 5,015 mio. kr. vedrørende bufferpuljerne, som der ikke har været behov for at trække på i løbet af året.

Aktivitetstal

Antal indbyggere

Budget	31. januar	31. marts	30. juni	30. september	31. december
18.186	18.381	18.459	18.521	18.570	18.724

Der har været en befolkningstilvækst på 2,15% i 2025.

Sygefravær for hele organisationen

Budget	31. januar	31. marts	30. juni	30. september	31. december
4,61 %	6,80 %	5,88 %	5,07 %	6,02 %	5,9 %

I 2025 ligger den samlede organisation over måltallet for sygefravær på 4,6 %.

13.1 Ansættelse på særlige vilkår og produktionsskoleelever

Nettodriftsudgifter (1.000 kr.)	Budget	Tillægs- bevillinger	Korr. budget	Regnskab	Afvigelse	Overført til
	2025	2025	2025	2025	2025	2026
13.1 Ansæt.særl.vilkår + prod.skoleelev	3.579	665	4.244	3.152	-1.092	0

+ = merudgifter / mindreindtægter - = mindreudgifter / merindtægter

Deltema 13.1 Ansættelse på særlige vilkår og produktionsskoleelever har samlet set fået forøget sit budget i løbet af året med 0,665 mio. kr. Regnskabet viser et samlet mindreforbrug på 1,092 mio. kr.

Forøgelsen af budgettet skyldes at der med budgetopfølgning pr. 30. juni 2025 er givet tillægsbevillinger, der har medført en samlet forøgelse af budgettet på 0,665 mio. kr. Dette omfatter bl.a. merudgifter på 0,654 mio. kr. vedrørende løn til dagpengemodtagere m.fl., kontanthjælpsmodtagere m.fl. og øvrige personer ansat med løntilskud i kommuner.

Bemærkninger

Den samlede afvigelse på deltemaet omfatter en række enkeltafvigelser, hvor de væsentligste fremgår af tabellen nedenfor og efterfølgende er uddybet.

Afviselser	Beløb (1.000 kr.)
Forberedende grunduddannelse	336
Løn til forsikrede ledige m.fl.	-1.066
Øvrige afvigelser	-361
Samlet	-1.092

+ = merudgifter / mindreindtægter - = mindreudgifter / merindtægter

Forberedende grunduddannelse

Der er merudgifter på 0,336 mio. kr. vedrørende den forberedende grunduddannelse (FGU). Merforbruget skal ses i sammenhæng med, at der er øget fokus på ordningen, da ordningen er særligt fleksibel, har praksisnær læring og giver tæt støtte.

Løn til forsikrede ledige m.fl.

Der er mindreudgifter på 1,066 mio. kr. vedrørende løn til forsikrede ledige m.fl. Mindreforbruget skyldes bl.a. at udviklingen i borgere i løntilskud har været lavere end antaget med prognosen.

Økonomiudvalget

13. Beskæftigelse

13.2 Forsørgelsesydelse og løntilskud

13.2 Forsørgelsesydelse og løntilskud

Nettodriftsudgifter (1.000 kr.)	Budget	Tillægs- bevillinger	Korr. budget	Regnskab	Afvigelse	Overført til
	2025	2025	2025	2025	2025	2026
13.2 Forsørgelsesydelse og løntilskud	103.280	2.638	105.918	107.435	1.517	0

+ = merudgifter / mindreindtægter - = mindreudgifter / merindtægter

Deltema 13.2 Forsørgelsesydelse og løntilskud har samlet set fået forøget sit budget i løbet af året med 2,368 mio. kr. Regnskabet viser et samlet merforbrug på 1,517 mio. kr.

Forøgelsen af budgettet skyldes at der med budgetopfølgning pr. 30. juni 2025 er givet tillægsbevillinger, der har medført en samlet forøgelse af budgettet på 2,638 mio. kr. Dette omfatter merudgifter på samlet set 12,710 mio. kr. vedrørende jobafklaring, selvforsørgelsesydelse og løntilskud til personer i fleksjob og mindreudgifter på samlet set 10,072 mio. kr. vedrørende sygedagpenge, dagpenge for forsikrede ledige og kontant- og uddannelseshjælp.

Bemærkninger

Den samlede afvigelse på deltemaet omfatter en række enkeltafvigelser, hvor de væsentligste fremgår af tabellen nedenfor og efterfølgende er uddybet.

Afvisninger	Beløb (1.000 kr.)
Selvforsørgelsesydelse	-2.360
Sygedagpenge	873
Dagpenge til forsikrede ledige	1.990
Øvrige afvigelser	1.014
Samlet	1.517

Selvforsørgelsesydelse

Der er mindreudgifter på 2,360 mio. kr. vedr. selvforsørgelsesydelse. Det skyldes bl.a. at der har været et styrket fokus på at understøtte overgangen fra selvforsørgerydelsen til ordinær beskæftigelse.

Sygedagpenge

Der er merudgifter på 0,873 mio. kr. vedr. sygedagpenge. Det skyldes bl.a. at udviklingen i borgere på sygedagpenge ikke har fulgt prognosen, men i stedet har kommunen oplevet en stigning i kompleksiteten i de enkelte sygedagpengesager. Der er f.eks. tilgået borgere på sygedagpenge i 2025 med alvorlige sygdomsforløb, herunder cancerforløb.

Dagpenge til forsikrede ledige

Der er merforbrug på 1,990 mio. kr. vedr. dagpenge til forsikrede ledige. Det skyldes bl.a. at de enkelte borgeres kompetencer ikke har matchet med de ledige stillinger.

Økonomiudvalget

13. Beskæftigelse

13.2 Forsørgelsesydelse og løntilskud

Aktivitetstal

Borgere på beskæftigelsesindsatser, angivet som helårspersoner 2025

	Budget	Januar	Marts	Juni	September	December
A-kasse dagpenge-modtagere	253	273	279	263	270	250
Kontanthjælps-modtagere	125	121	128	124	122	123
Sygedagpenge-modtagere	221	213	205	208	186	167*
Borgere i ressourceforløb	23	27	24	25	23	27
Jobafklaringsforløb	34	57	64	68	65	56
Fleksjobvisiterede på ledighedsydelse	11	25	20	17	17	20
Ansatte i fleksjob	184	175	182	186	199	205

Data hentet fra www.jobindsats.dk

* Ved december 2025 er der anvendt data fra november 2025 fra Jobindsats, da det er senest tilgængelige data

Fuldtidsledige i procent af arbejdsstyrken 2025

Januar	Marts	Juni	September	December
3	3,2	3,1	3,1	3

Data stammer fra Danmarks Statistik, tabel AUP01.

13.3 Driftsudgifter, mentorstøtte, integrations- og introduktionsforløb

Nettodriftsudgifter (1.000 kr.)	Budget	Tillægs- bevillinger	Korr. budget	Regnskab	Afvigelse	Overført til
	2025	2025	2025	2025	2025	2026
13.3 Driftsudgifter mm., integration	11.683	231	11.914	11.121	-793	-40

+ = merudgifter / mindreindtægter - = mindreudgifter / merindtægter

Deltoma 13.3 Driftsudgifter, mentorstøtte, integrations- og introduktionsforløb har samlet set fået forøget sit budget i løbet af året med 0,231 mio. kr. Regnskabet viser et samlet mindreforbrug på 0,793 mio. kr., hvoraf de 0,040 mio. kr. vedrører projektet Ungeløft og derfor er fuldt overført til 2026.

Herudover er der i årets fire budgetopfølgninger givet tillægsbevillinger, der har medført en samlet forøgelse af budgettet på 0,231 mio. kr. Dette omfatter bl.a. merudgifter på 0,261 mio. kr. vedrørende ordinær danskundervisning.

Bemærkninger

Den samlede afvigelse på deltemaet omfatter en række enkeltafvigelser, hvor de væsentligste fremgår af tabellen nedenfor og efterfølgende er uddybet.

Afviselser	Beløb (1.000 kr.)
Beskæftigelsesordninger	-747
Øvrige afvigelser	-45
Samlet	-793

Beskæftigelsesordninger

Der er mindreforbrug på i alt 0,747 mio. kr. vedrørende beskæftigelsesordninger. Mindreforbruget skyldes bl.a. merindtægter vedrørende mellemkommunale opkrævninger fra tidligere år på 0,492 mio. kr.

Økonomiudvalget

Finansposter (Hovedkonto 7 og 8)

Kommunens finansposter ligger på hhv. hovedkonto 7 og hovedkonto 8. På hovedkonto 7 konteres skatter, tilskud, udligning og renter, mens der på hovedkonto 8 konteres balanceforskydninger herunder lån og afdrag på lån. Det er desuden på hovedkonto 8 at kommunens likvide aktiver, også kendt som kassen, konteres.

Nettodriftsudgifter (1.000 kr.)	Budget	Tillægs- bevillinger	Korr. budget	Regnskab	Afvigelse	Overført til
	2025	2025	2025	2025	2025	2026
Finansposter	-1.343.029	-26.469	-1.369.498	-1.391.143	-21.646	0
Hovedkonto 7	-1.382.694	-15.288	-1.397.982	-1.409.607	-11.625	0
Skatter	-1.163.800	-2.507	-1.166.307	-1.174.805	-8.498	
Tilskud og udligning	-223.626	-6.281	-229.907	-229.757	150	
Renter mv.	4.732	-6.500	-1.768	-5.045	-3.277	
Hovedkonto 8	39.665	-11.181	28.484	18.464	-10.021	0
Lånoptag	0	-13.810	-13.810	-18.077	-4.267	
Afdrag på lån	35.736	2.629	38.365	45.105	6.740	
Finansforskydninger	3.929	0	3.929	-8.011	-11.940	
Kursændringer	0	0	0	-554	-554	

+ = merudgifter / mindreindtægter - = mindreudgifter / merindtægter
Ovenstående tabel er opgjort foruden et kassetræk på 57,766 mio. kr.

Hovedkonto 7 har samlet set fået opskrevet sit indtægtsbudget i løbet af året med 15,288 mio. kr. Regnskabet viser en samlet merindtægt på 11,625 mio. kr.

Hovedkonto 8 har samlet fået nedskrevet sit budget i løbet af året med 11,181 mio. kr. Regnskabet viser et samlet mindreforbrug på 10,021 mio. kr.

Økonomiudvalget

07. Skatter, tilskud, udligning og renter m.v.

Hovedkonto 7 – Skatter, tilskud, udligning og renter m.v.

Nettodriftsudgifter (1.000 kr.)	Budget	Tillægs- bevillinger	Korr. budget	Regnskab	Afvigelse	Overført til
	2025	2025	2025	2025	2025	2026
Hovedkonto 7	-1.382.694	-15.288	-1.397.982	-1.409.607	-11.625	0
Skatter	-1.163.800	-2.507	-1.166.307	-1.174.805	-8.498	0
Tilskud og udligning	-223.626	-6.281	-229.907	-229.757	150	0
Renter mv.	4.732	-6.500	-1.768	-5.045	-3.277	0

+ = merudgifter / mindreindtægter - = mindreudgifter / merindtægter

Hovedkonto 7 har samlet set fået reduceret sit budget i løbet af året med 15,288 mio. kr. Regnskabet viser et samlet mindreforbrug på 11,625 mio. kr.

Reduktionen af budgettet skyldes, at der i løbet af årets budgetopfølgninger er givet tillægsbevillinger, der har medført en samlet reduktion af budgettet på 15,288 mio. kr. Dette omfatter bl.a. forventede mindreindtægter på 5,525 mio. kr. vedrørende udligning og tilskud mv. som følger af midtvejsreguleringen, merindtægter på hhv. 8,976 mio. kr. vedrørende det betingede bloktilskud og 1,368 mio. kr. vedrørende et ekstra finansieringstilskud som følger af finansloven for 2025 samt forventede merindtægter på 6,500 mio. kr. vedrørende renter og afdrag.

Bemærkninger

Den samlede afvigelse på hovedkontoen omfatter en række enkeltafvigelser, hvor de væsentligste fremgår af tabellen nedenfor og efterfølgende er uddybet.

Afviselser	Beløb (1.000 kr.)
Grundskyld	-6.480
Forskerskatteordningen	-2.018
Langfristede tilgodehavender hos borgere	-1.552
Langfristet gæld	-1.699
Øvrige afvigelser	-124
Samlet	-11.625

Grundskyld

Der er merindtægter på 6,480 mio. kr. vedrørende grundskyld. Merindtægterne skyldes hovedsageligt efterreguleringer af grundskylden fra 2021-2023.

Forskerskatteordningen

Der er merindtægter på 2,018 mio. kr. vedrørende kildeskattelovens §48 E, bedre kendt som forskerskatteordningen.

Langfristede tilgodehavender hos borgere

Der er merindtægter på 1,552 mio. kr. vedrørende langfristede tilgodehavender. Merindtægterne skyldes flere renteindtægter end budgetteret fra borgernes gæld vedrørende grundskyld mv.

Økonomiudvalget

07. Skatter, tilskud, udligning og renter m.v.

Langfristet gæld

Der er mindreudgifter for 1,699 mio. kr. vedrørende langfristet gæld. Mindreudgifterne skyldes hovedsageligt færre renteudgifter end budgetteret vedrørende kommunekreditforeningen og kommunale ældreboliger.

Økonomiudvalget

08. Balanceforskydninger

Hovedkonto 8 – Balanceforskydninger

Nettodriftsudgifter (1.000 kr.)	Budget	Tillægs- bevillinger	Korr. budget	Regnskab	Afvigelse	Overført til
	2025	2025	2025	2025	2025	2026
Hovedkonto 8	39.665	-11.181	28.484	18.464	-10.021	0
Låneoptag	0	-13.810	-13.810	-18.077	-4.267	0
Afdrag på lån	35.736	2.629	38.365	45.105	6.740	0
Finansforskydninger	3.929	0	3.929	-8.011	-11.940	0
Kursændringer	0	0	0	-554	-554	0

+ = merudgifter / mindreindtægter - = mindreudgifter / merindtægter
Ovenstående tabel er opgjort foruden et kassetræk på 57,766 mio. kr.

Hovedkonto 8 har samlet set fået reduceret sit budget i løbet af året med 11,181 mio. kr. Regnskabet viser et samlet mindreforbrug på 10,021 mio. kr.

Reduktionen af budgettet skyldes bl.a. forskydninger mellem regnskabsår i form af driftsoverførsler og planlagt opsparing, der i 2025 har medført en nettoreduktion af budgettet på 3,810 mio. kr.

Herudover er der i løbet af årets budgetopfølgninger givet tillægsbevillinger, der har medført en samlet reduktion af budgettet på 7,371 mio. kr. Dette omfatter bl.a. tillægsbevilling til låneoptag på 10,000 mio. kr. vedrørende et LED-renoveringsprojekt i samarbejde med Andel Lumen, merudgifter på 1,490 mio. kr. vedrørende afdrag på lån til LED-renoveringsprojektet samt et ekstraordinært afdrag på kommunens gæld på 3,781 mio. kr.

Bemærkninger

Den samlede afvigelse på hovedkontoen omfatter en række enkeltafvigelser, hvor de væsentligste fremgår af tabellen nedenfor og efterfølgende er uddybet.

Afviselser	Beløb (1.000 kr.)
Ekstraordinært afdrag på lån	3.781
Finansforskydninger	-11.940
Øvrige afvigelser	-1.862
Samlet	-10.021

Ekstraordinært afdrag på lån

Der er merudgifter på 3,781 mio. kr. vedrørende en del af et ekstraordinært afdrag på kommunens gæld jf. beslutning truffet på Økonomiudvalget den 12. november 2025.

Finansforskydninger

Der er mindreudgifter på 11,940 mio. kr. som kan forklares med finansforskydninger mellem regnskabsårene.

Anlæg

Anlægsprojekterne er fordelt på hovedtemaerne Børn og Unge, Sundhed og Sygdom, Vores By og Organisation som skitseret i nedenstående tabel.

Nettoanlægsudgifter (1.000 kr.)	Budget	Tillægs- bevillinger	Korr. budget	Regnskab	Afvigelse	Overført til
	2025	2025	2025	2025	2025	2026
Total hele kommunen	69.028	105.218	174.246	153.299	-20.947	20.620
Børne- og Kulturudvalget	13.500	16.564	30.064	28.628	-1.436	1.122
1. Børn og Unge	13.500	16.564	30.064	28.628	-1.436	1.122
1.1 Dagtilbud	12.000	16.197	28.197	27.075	-1.122	1.122
1.2 Skoler og skolefritidsordninger	1.500	367	1.867	1.553	-314	0
Social-, Sundheds- og Ældreudvalget	8.000	10.712	18.712	17.953	-759	759
4. Sundhed og Sygdom	8.000	10.712	18.712	17.953	-759	759
4.1 Sundhed, forebyg og sygehuse	8.000	5.431	13.431	12.688	-743	743
4.2 Pleje, aktivitets- og botilbud	0	5.281	5.281	5.265	-16	16
Klima-, Teknik- og Miljøudvalget	47.528	78.842	126.370	106.718	-19.652	19.639
8. Vores By	47.528	78.842	126.370	106.718	-19.652	19.639
8.1 Veje og grønne områder	13.828	38.770	52.598	32.399	-20.199	20.186
8.3 Kommunale ejendomme	33.700	40.072	73.772	74.319	547	-547
Økonomiudvalget	0	-900	-900	0	900	-900
12. Organisation	0	-900	-900	0	900	-900
12.2 Administrativ organisation	0	-900	-900	0	900	-900

+ = merudgifter / mindreindtægter - = mindreudgifter / merindtægter

Anlægsprojekterne 2025 har samlet set fået tillægsbevillinger for 105,218 mio. kr. i 2025, heraf er 84,816 mio. kr. overførsler fra 2024. Regnskabet for 2025 viser et samlet mindreforbrug på 20,947 mio. kr., hvoraf de 20,620 mio. kr. er overført til 2026.

Den kommunale anlægsramme

Der var i 2025 budgetlagt med 69,0 mio. kr. bruttoanlægsudgifter inden for den kommunale anlægsramme, hvilket dermed udgør Vallensbæk Kommunes anlægsramme for 2025. Der er i 2025 afholdt bruttoanlægsudgifter for 154,1 mio. kr. svarende til en overskridelse af rammen på 85,1 mio. kr.

Overskridelse af anlægsrammen opgøres for kommunerne under ét. På nuværende tidspunkt er der ikke vedtaget en statslig sanktion for en regnskabsmæssig overskridelse af anlægsrammen, som det er tilfældet med servicerammen, og overskridelsen bør derfor ikke kunne give anledning til en modregning i bloktilskuddet i det efterfølgende regnskabsår.

Anlægsprojekter i 2025

Der var i alt 23 aktive anlæg i 2025, hvoraf 20 fortsætter i 2026.

Nettoanlægsudgifter (1.000 kr.)	Budget	Tillægs- bevillinger	Korr. budget	Regnskab	Afvigelse	Overført til
	2025	2025	2025	2025	2025	2026
Total hele kommunen	69.028	105.218	174.246	153.299	-20.947	20.620
Børne- og Kulturudvalget	13.500	16.564	30.064	28.628	-1.436	1.122
1. Børn og Unge	13.500	16.564	30.064	28.628	-1.436	1.122
1.1 Dagtilbud	12.000	16.197	28.197	27.075	-1.122	1.122
6443297 Ny daginstitution	12.000	16.197	28.197	27.075	-1.122	1.122
1.2 Skoler og skolefritidsordninger	1.500	367	1.867	1.553	-314	0
6444010 Begrønning Egholmskolen	1.500	367	1.867	1.553	-314	0
Social- og Sundhedsudvalget	8.000	10.712	18.712	17.953	-759	759
4. Sundhed og Sygdom	8.000	10.712	18.712	17.953	-759	759
4.1 Sundhed, forebyg og sygehuse	8.000	5.431	13.431	12.688	-743	743
6332010 Etablering samlet tandklinik	8.000	5.431	13.431	12.688	-743	743
4.2 Pleje, aktivitets og botilbud	0	5.281	5.281	5.265	-16	16
6331011 Udv. Daghjem. Højstruphave	0	5.281	5.281	5.265	-16	16
Klima-, Teknik- og Miljøudvalget	47.528	78.842	126.370	106.718	-19.652	19.639
8. Vores by	47.528	78.842	126.370	106.718	-19.652	19.639
8.1 Veje og grønne områder	13.828	38.770	52.598	32.399	-20.199	20.186
6442050 Vall. Bymidt + tre letbaneforpl.	4.000	10.365	14.365	15.115	750	-750
6442063 Begrønning langs letbanen	378	-143	235	222	-13	0
6442066 Vandafled nybyg i Vall. midt	1.600	0	1.600	80	-1.520	1.520
6442067 LED-renovering vejbelysning	0	10.000	10.000	10.000	0	0
6443324 Trafikpulje	0	319	319	235	-84	84
6443329 Vejlegårdsvej - sydlige del	3.500	3.752	7.252	1.096	-6.156	6.156
6443330 Stamvejene i Nord - Etape 1	0	917	917	1	-916	916
6443331 Stamveje Horsbred/Pilehavev.	3.100	475	3.575	155	-3.420	3.420
6443332 Stamveje i Nord Rendsagervej	500	0	500	25	-475	475
6443342 Kystsikr. og mod. - Strandp.	0	436	436	11	-425	425
6443344 Trafiksikkerhed v. idrætscenter	750	0	750	731	-19	19
6443346 Udv. Val. skole Cykel/gangsti	0	12.649	12.649	4.730	-7.919	7.919
8.3 Kommunale ejendomme	33.700	40.072	73.772	74.319	547	-547
6443201 Etablering af svømmehal	23.700	17.578	41.278	46.819	5.541	-5.541
6443328 Foyer og arealer Idrætscenter	0	897	897	916	19	-19
6443335 Ungekulturhus og Multisal	0	400	400	1.159	759	-759
6443336 Udv. Val. Skole inkl. udeareal	9.000	13.693	22.693	25.410	2.717	-2.717
6443338 Ungekulturhus	1.000	0	1.000	0	-1.000	1.000
6443340 Fra svøm.hal akt. - Pilehavesk.	0	7.504	7.504	15	-7.489	7.489
Økonomiudvalget	0	-900	-900	0	900	-900
12. Organisation	0	-900	-900	0	900	-900
12.2 Administrativ organisation	0	-900	-900	0	900	-900
6554129 Salg af areal til Naturstyrelsen	0	-900	-900	0	900	-900

+ = merudgifter / mindreindtægter - = mindreudgifter / merindtægter

Der var oprindeligt afsat rådighedsbeløb til 14 anlægsprojekter i 2025. Hertil blev 6 anlæg tilføjet ved overførsel af mindreforbrug fra 2024. Der blev givet bevillinger til 1 nyt anlæg "LED-renoveringsprojekt vejbelysning Andel Lumen". Desuden blev anlægget "Udvidelse af Vallensbæk Skole Cykel og gangsti" oprettet med midler fra igangværende anlæg "Ny daginstitution" og "Udvidelse af Val. Skole inkl. udearealer". 1 anlæg er delvist blevet fremrykket fra 2028 "Ungekulturhus og Multisal". Derudover er der givet tillægsbevilling til eksisterende anlæg "Etablering af svømmehal".

Nye bevillinger og større begivenheder i 2025

Der blev i forbindelse med overførselssagen fra 2024 til 2025 givet tillægsbevilling til "Etablering af svømmehal" på 10,000 mio. kr.

Ved budgetopfølgning marts 2025 blev anlæg "LED-renoveringsprojekt vejbelysning Andel Lumen" oprettet med 10,000 mio. Kr., til brug for udskiftning af eksisterende gadebelysning til energibesparende armaturer.

Der blev ved selvstændig mødesag i maj fremrykket 0,400 mio.kr. fra 2028 til 2025 af anlægsbevillingen vedrørende "Ungekulturhus og Multisal", så arbejdet med at udvikle ideer og oplæg kunne igangsættes.

Ved budgetopfølgning september 2025 blev "Udvidelse af Vallensbæk Skole Cykel og gangsti" oprettet med midler fra eksisterende anlæg "Ny daginstitution" med 1,840 mio. kr. og "Udvidelse af Val. Skole inkl. udearealer" med 10,809 mio. kr., i alt 12,649 mio. kr.

Afsluttede anlæg i 2025

3 anlæg er blevet afsluttet i 2025.

I henhold til kommunens økonomiregulativ udarbejdes der særskilt regnskab for anlægsarbejder, hvis bruttoudgifter overstiger 2,000 mio. kr., som forelægges politik. Regnskaber under 2,000 mio. kr. forelægges ikke.

Deltema 1.2 Skole og skolefritidsordninger:

6444010 Begrønning skolegård Egholmskolen

Kommunalbestyrelsen bevilligede i forbindelse med budget 2023 et rådighedsbeløb på 6,000 mio. kr. til anlægget i årene 2023-2025.

Kommunalbestyrelsen vedtog på mødet den 21. juni 2023 en fremrykning på 1,000 mio. kr. fra 2024 til 2023.

Rådighedsbeløbet i 2023 udgjorde 3,000 mio. kr. Regnskabet i 2023 var på 2,484 mio. kr., hvilket var et mindreforbrug på 0,516 mio. kr. Anlægget videreføres i 2024, og det resterende rådighedsbeløb i 2023 er overført til 2024.

Rådighedsbeløbet i 2024 udgjorde 0,516 mio. kr. Regnskabet i 2024 var på 0,150 mio. kr., hvilket var et mindreforbrug på 0,366 mio. kr. Anlægget videreføres i 2025, og det resterende rådighedsbeløb i 2024 er overført til 2025.

Kommunalbestyrelsen bevilligede i forbindelse med budget 2024 et rådighedsbeløb på 1,500 mio. kr. til anlægget i 2025. Ved budgetforliget 2024 blev den samlede anlægsbevilling

reduceret med 1,500 mio. kr. dermed udgør det samlet anlægsbevilling 4,500 mio. kr. i årene 2023-2025.

Det samlede regnskab viser et mindreforbrug på 0,314 mio. kr. der lægges i kassen. Der fremlægges særskilt regnskab senere i 2026.

Deltema 8.1 Veje og grønne områder:

6442063 Begrønning langs letbanen

Den samlede anlægsbevilling udgør 0,778 mio. kr.

Ved budgetopfølgningen 30.06.24 blev der fremrykket 0,400 mio. kr. fra 2025 til 2024 til at etablere beplantning i efteråret i 2024.

Regnskabet for 2025 viser et mindreforbrug 0,013 mio. kr. der lægges i kassen.

6442067 LED-renoveringsprojekt vejbelysning Andel Lumen

Der blev i budgetopfølgning pr. 31.03.2025 givet en samlet tillægsbevilling på 10,000 mio. kr.

Regnskabet for 2025 viser en afvigelse på 0 kr. Der fremlægges særskilt regnskab senere i 2026.

Anlæg der fortsætter i 2026

Børne- og Kulturudvalget

Deltema 1.1 Dagtilbud:

1 anlæg vedrører dagtilbud og fortsætter i 2026.

6443297 Ny daginstitutioner

Kommunalbestyrelsen bevilligede i forbindelse med budget 2023 et rådighedsbeløb på 70.000.000 kr. til anlægget To nye daginstitutioner i årene 2023-2026.

Rådighedsbeløbet i 2023 udgjorde 20,000 mio. kr. Regnskabet i 2023 var på 2,056 mio. kr., hvilket var et mindreforbrug på 17,944 mio. kr. Anlægget videreføres i 2024, og det resterende rådighedsbeløb i 2023 er overført til 2024.

I Budget 2023 var der afsat midler til to institutioner, men behovet var ikke til stede. Derfor prioriterede Kommunalbestyrelsen at afsætte midler til én daginstitution i høj kvalitet i budget 2024. Kommunalbestyrelsen bevilligede i forbindelse med budget 2024 et rådighedsbeløb på 43,000 mio. kr. til anlægget "Ny daginstitution" i årene 2024-2025.

Rådighedsbeløbet i 2024 udgjorde 28,944 mio. kr. Regnskabet i 2024 var på 10,907 mio. kr., hvilket var et mindreforbrug på 18,037 mio. kr. Anlægget videreføres i 2025, og det resterende rådighedsbeløb i 2024 er overført til 2025.

Der er ved budgetopfølgning september 2025 overført 1,840 mio. kr. til nyt anlæg "6443346 - Udvidelse af Vallensbæk Skole Cykel og gangsti". Den samlede bevilling udgør herefter 41,160 mio. kr.

Regnskabet 2025 viser et mindreforbrug på 1,122 mio. kr., der overføres til 2026.

Social- og Sundhedsudvalget

Deltoma 4.1 Sundhed, forebyggelse og sygehuse:

1 anlæg vedrører Sundhed, Forbyg og Sygehuse og fortsætter i 2026.

6332010 Etablering af en samlet tandklinik

Kommunalbestyrelsen bevilligede i forbindelse med budget 2023 et rådighedsbeløb på 12,000 mio. kr. i år 2024. Kommunalbestyrelsen bevilgede den 31. maj 2023 en fremrykning af et rådighedsbeløb på 1,000 mio. kr. til 2023.

Rådighedsbeløbet i 2023 udgjorde således 1,000 mio. kr. Regnskabet i 2023 var på 0,880 mio. kr., hvilket var et mindreforbrug på 0,120 mio. kr. Anlægget videreføres i 2024, og det resterende rådighedsbeløb i 2023 er overført til 2024.

Kommunalbestyrelsen bevilligede i forbindelse med budget 2024 en ændring af rådighedsbeløb på 11.000.000 kr. i år 2024 til 6,000 mio. kr. i 2024 og 5,000 mio. kr. i 2025. Den samlede bevilling for anlægget er på 12,000 mio. kr.

Rådighedsbeløbet i 2024 var herefter 6,120 mio. kr. Regnskabet i 2024 var på 0,689 mio. kr., hvilket var et mindreforbrug på 5,431 mio. kr. Anlægget videreføres i 2025, og det resterende rådighedsbeløb i 2024 er overført til 2025.

Ved budgetforliget 2025 blev den samlede bevilling øget med 3,000 mio. kr. til i alt 15,000 mio. kr.

Regnskabet for 2025 udgør mindreforbrug på 0,743 mio. kr., der overføres til 2026.

Deltoma 4.2 Pleje samt aktivitets- og botilbud:

1 anlæg vedrører Pleje aktivitet og botilbud og fortsætter i 2026.

6331011 Udvidelse Daghemmet på Højstruphøve

Kommunalbestyrelsen bevilligede i forbindelse med budget 2023 et rådighedsbeløb på 8,000 mio. kr. til anlægget med 1,000 mio. kr. i 2023 og 7,000 mio. kr. 2024.

Rådighedsbeløbet i 2023 udgjorde således 1,000 mio. kr. Regnskabet i 2023 var på 0,708 mio. kr., hvilket var et mindreforbrug på 0,292 mio. kr. Anlægget videreføres i 2024, og det resterende rådighedsbeløb i 2023 er overført til 2024.

Kommunalbestyrelsen bevilligede i forbindelse med budget 2024 yderligere et rådighedsbeløb på 1,500 mio. kr. til anlægget i 2024. Kommunalbestyrelsen bevilligede den 11. september 2024 en tillægsbevilling på 2,500 mio. kr. i forbindelse med budget 2024.

Den samlede bevilling for anlægget er på 12,000 mio. kr.

Rådighedsbeløbet i 2024 udgjorde således 11,292 mio. kr. Regnskabet i 2024 var på 6,011, kr., hvilket var et mindreforbrug på 5,281 mio. kr. Anlægget videreføres i 2025, og det resterende rådighedsbeløb i 2024 er overført til 2025.

Regnskabet for 2025 udgør mindreforbrug på 0,016 mio. kr., der overføres til 2026.

Klima-, Teknik- og Miljøudvalget

Deltema 8.1 Veje og grønne områder:

10 anlæg vedrører veje og grønne områder og fortsætter i 2026. For disse 10 anlæg overføres der mindreforbrug på 20,186 mio. kr. til 2026, fordelt på nedenstående anlæg.

6442050 Vallensbæk Bymidte med tre letbaneforplads

I forbindelse med budget 2015 bevilligede Kommunalbestyrelsen 5,000 mio. kr. til etablering af en letbaneforplads.

Bevillingen blev oprindeligt registreret som en reserve på kommunens balance. Det blev efterfølgende præciseret, at kommunernes egne anlæg i forbindelse med letbanen ikke skal sidestilles med indskud i Hovedstadens Letbane, men føres som anlæg. Bevillingen blev derfor flyttet til anlæg og afgivet for 2020.

Med vedtagelsen af budget 2018 blev bevillingen flyttet fra 2020 til 2021.

Der var dermed ikke afgivet rådighedsbeløb i 2019. Kommunalbestyrelsen besluttede d. 11. september 2019 at fremrykke 1,000 mio. kr. til 2019 til brug for en ekspropriationssag. Med vedtagelsen af budget 2021 blev de resterende 4,000 mio. kr. flyttet fra 2021 til 2024.

Regnskabet i 2019 viste et mindreforbrug på 0,705 kr. Anlægget blev videreført i 2020, og det resterende rådighedsbeløb overført til 2020.

Ekspropriationssagen blev afsluttet i 2019 og der har ikke været afholdt udgifter i perioden 2020 til 2022. Rådighedsbeløbet på 0,705 mio. kr. blev derfor overført til 2020 og videre til 2023.

Rådighedsbeløbet i 2023 var således 0,705 mio. kr. Regnskabet viser et mindreforbrug på 0,620 mio. kr., der overføres til 2024.

Med budgetforliget for 2024 blev titlen ændret fra "Letbaneforpladser" til "Vallensbæk Bymidte med tre nye letbaneforpladser". Bevillingen blev desuden hævet med 12,000 mio. kr. fordelt på 2024 og 2025. Den samlede bevilling for hele perioden udgør hermed 17,000 mio. kr.

Oprindelig bevilling i 2025 udgør 4,000 mio. kr., hertil lægges overførsel fra 2024 på 10,365 mio. kr. Samlet bevilling i 2025 udgør 14,365 mio. kr.

Regnskabet 2025 viser et merforbrug på 0,750 mio. kr., der overføres til 2026.

6442066 Vandafledning fra nybyggeri i Vallensbæk midt

Med budgetforliget for 2025 blev der samlet afsat 1,600 mio. kr. i år 2025.

Regnskabet for 2025 viser et mindreforbrug 1,520 mio. kr., der overføres til 2026.

6443324 Trafikpulje

Med budgetforliget for 2021 blev der afsat en trafikpulje på 30,000 mio. kr. i årene 2022 og 2023. I løbet af 2021 blev i alt 4,000 mio. kr. flyttet fra 2023 til 2021 og disponeret til de to projekter 6443326 Sikre skoleveje i Vallensbæk og 6443327 Langsigtet tilrettelæggelse af trafiksikkerheden.

Rådighedsbeløbet på trafikpuljen var hermed 26,000 mio. kr. Med budgetforliget for 2022 blev beløbet fordelt på ny, så det dækkede perioden 2022 til 2025. I 2022 blev yderligere 5,000

mio. kr. flyttet til anlægget 6443326 Sikre skoleveje i Vallensbæk, hvormed det fulde puljebeløb i 2022 var disponeret.

Rådighedsbeløbet på trafikpuljen var herefter 21,000 mio. kr. Med budgetforliget for 2023 blev puljen reduceret med 6,000 mio. kr. og det resterende rådighedsbeløb på 15,000 mio. kr. blev placeret i 2026. Med budgetopfølgningen pr. 31. marts 2023 blev 1,200 mio. kr. dog fremrykket til 2023 til brug for projektering af anlægsarbejdet med nedrivning af vejbroen over Søndre Ringvej og etablering af et T-kryds med signalregulering mellem Søndre Ringvej og Vallensbæk Strandvej.

Rådighedsbeløbet i 2023 var dermed 1,200 mio. kr. Regnskabet viser et mindreforbrug på 0,606 mio. kr., der overføres til 2024.

Med budgetforliget for 2024 er puljen reduceret med 3,800 mio. kr. og delvis flyttet til 2027. Den samlede bevilling inklusive rådighedsbeløb i 2023 udgør hermed 11,200 mio. kr.

Med budgetforliget for 2025 blev resterende del af puljen i overslagårene nedlagt. Den samlede bevilling udgør hermed 1,200 mio. kr. Regnskabet for 2024 viser et mindreforbrug på 0,319 mio. kr., der blev overført til 2025.

Regnskabet for 2025 viser et mindreforbrug på 0,084 mio. kr., der overføres til 2026.

6443329 Vejlegårdsvej – den sydlige del

Der er en samlet bevilling på 7,500 mio. kr. Rådighedsbeløbet fordeler sig med 4,000 mio. kr. i 2024 og 3,500 mio. kr. i 2025.

Regnskabet for 2024 udgør mindreforbrug på 3,752 mio. kr., der blev overført til 2025.

Regnskabet for 2025 udgør mindreforbrug på 6,156 mio. kr., der overføres til 2026.

6443330 Stamvejene i Nord - Etape 1

Der blev med budgetforliget for 2023 afsat 5,600 mio. kr. til reovering af Syvhøjvænge og Nørrebred. Med budgetforliget for 2024 er bevillingen blevet reduceret med 1,300 mio. kr.

Rådighedsbeløbet i 2023 var dermed 4,300 mio. kr. Regnskabet viser et mindreforbrug på 3,887 mio. kr., der overføres til 2024.

Regnskabet for 2024 udgør et mindreforbrug på 0,917 mio. kr., der blev overført til 2025.

Regnskabet for 2025 udgør et mindreforbrug på 0,916 mio. kr., der overføres til 2026, hvor arbejdet forventes afsluttet. Arbejdet er blevet forsinket på grund af udrulning af fjernvarme.

6443331 Stamveje Nord – Horsbred og Pilehavevænge

Der blev ved budgetforliget 2024 afsat en samlet bevilling på 3,600 mio. kr. Fordelt med 0,500 mio. kr. i 2024 og 3,100 mio. kr. i 2025.

Regnskabet for 2024 viser et mindreforbrug på 0,475 mio. kr., der blev overført til 2025.

Regnskabet for 2025 viser et mindreforbrug på 3,420 mio. kr., der overføres til 2026.

6443332 Stamveje i Nord - Rendsagervej

Der blev ved budgetforliget i 2025 afsat en samlet bevilling på 4,700 mio. kr. Fordelt med 0,500 mio. kr. i 2025 og 4,200 mio. kr. i 2026.

Regnskabet for 2025 viser et mindreforbrug på 0,475 mio. kr., der overføres til 2026.

6443342 Strandparken - Klimasikring

Den oprindelige bevilling var en del af budgetforliget i 2024, hvor der blev afsat 20,000 mio. kr. i 2027.

Kommunalbestyrelsen godkendte på møde d. 13.12.23, at fremrykke 0,500 mio. kr. til 2024 til forundersøgelser. Ved budgetforliget for 2025 blev resterende bevilling på 19,500 mio. kr. rykket til 2028.

Anlægsbevillingen blev ved budgetforlig 2026 omdøbt fra "Strandparken – Klimasikring" til "Kystsikring og modernisering – Strandparken" og der blev samtidig afsat yderligere 9.000 mio. kr. til fondsmomsudgifter i 2028. Den samlede bevilling udgør 29,000 mio. kr.

Regnskabet for 2024 viser et mindreforbrug på 0,436 mio. kr., der blev overført til 2025.

Regnskabet for 2025 viser et mindreforbrug på 0,425 mio. kr., der overføres til 2026.

6443344 Trafiksikkerhed ved idrætscenteret

Bevilling blev givet i forbindelse med budgetforliget 2025. Her blev der afsat i alt 0,750 mio. kr. i 2025.

Regnskabet for 2025 viser et mindreforbrug på 0,019 mio. kr., der overføres til 2026.

6443346 Udvidelse af Vallensbæk Skole Cykel og gangsti

Bevillingen blev givet i budgetopfølgningen for september 2025. Den samlede bevilling på i alt 12,649 mio. kr. består af omplacering af midler fra eksisterende anlæg "Ny daginstitution" med 1,840 mio. kr. og "Udvidelse af Val. Skole inkl. udearealer" med 10,809 mio. kr.

Regnskabet for 2025 viser et mindreforbrug på 7,919 mio. kr., der overføres til 2026.

Deltema 8.3 Kommunale ejendomme

6 anlæg vedrører Kommunale ejendomme og fortsætter i 2026. For disse 6 anlæg overføres der merforbrug 0,547 mio. kr. til 2026, fordelt på nedenstående anlæg.

6443201 Etablering af svømmehal

Kommunalbestyrelsen bevilligede i forbindelse med budget 2017 et rådighedsbeløb på 90,000 mio. kr. til anlægget i årene 2018-2020.

Ved budgetvedtagelsen for 2018 blev fordelingen ændret, så rådighedsbeløbet udgjorde 4,000 mio. kr. i 2018. Kommunalbestyrelsen besluttede desuden d. 30. maj 2018 at reducere rådighedsbeløbet i 2021 med 6,000 mio. kr., der blev flyttet til et særskilt anlæg vedrørende genopfyldning i de eksisterende svømmehaller på henholdsvis Pilehaveskolen og Egholmskolen.

Regnskabet i 2018 viste et mindreforbrug på 3,020 mio. kr., der blev overført til 2019. Det oprindelige rådighedsbeløb for 2019 var på 27,000 mio. kr. Med den overførte restbevilling fra 2018 var rådighedsbeløbet på 30,020 mio. kr. i 2019.

Kommunalbestyrelsen besluttede i forbindelse med budget 2020 at hæve den samlede bevilling med 9,000 mio. kr. og ændre fordelingen, så der herefter var afsat 34,000 mio. kr. i hvert af årene 2021 til 2023. I denne beslutning indgik det, at en bevilling til nye faciliteter på 40,000 mio. kr. i 2022 lægges sammen med svømmehalsanlægget.

Regnskabet i 2019 var på 3,115 mio. kr. svarende til et mindreforbrug på 26,905 mio. kr., der blev overført til 2020.

Med den overførte restbevilling fra 2019 var rådighedsbeløbet på 26,905 mio. kr. i 2020. Regnskabet i 2020 viste et mindreforbrug på 21,390 mio. kr., der blev overført til 2021. Det oprindelige rådighedsbeløb for 2021 var på 34,000 mio. kr. Med den overførte restbevilling fra 2020 var rådighedsbeløbet på 55,390 mio. kr. i 2021. Ved budgetopfølgningen pr. 31. marts 2021 blev den samlede bevilling til etablering af svømmehallen fordelt efter et fornyet skøn over årene 2021-2023. Rådighedsbeløbet for 2021 blev i den forbindelse hævet med 17,616 mio. kr., så rådighedsbeløbet udgjorde 73,006 mio. kr. i 2021.

Det første spadestik blev taget i maj 2021 med forventet indvielse forår eller sommer 2023. Regnskabet for 2021 viste et mindreforbrug på 35,379 mio. kr., der blev overført til 2022.

Med budgetopfølgningen pr. 30. september 2022 blev der desuden overført 5,000 mio. kr. fra Udviklingspuljen til svømmehallen.

Rådighedsbeløbet i 2022 var hermed 111,540 mio. kr. Regnskabet for 2022 viser et mindreforbrug på 43,576 mio. kr., der blev overført til 2023.

Rådighedsbeløbet i 2023 var på 14,223 mio. kr. Med det overførte mindreforbrug var rådighedsbeløbet på 57,799 mio. kr. Hovedentreprenøren på opførelsen af svømmehallen, Combi Byg A/S, gik konkurs i 2023. Svømmehalsprojektet blev dermed forsinket og afsluttede 2023 med et mindreforbrug på 2,953 mio. kr., der overføres til 2024.

Oprindeligt rådighedsbeløb til svømmehallen i 2024 var 20,000 mio. kr. Hertil blev anlægget "Fra svømmehal til aktivitetsrum – Egholmskolen" nedlagt og overført til den nye svømmehal med 16,300 mio. kr. Anlægget "forplads til ny svømmehal" blev ved budgetopfølgning 31.03.24 nedlagt og overført til ny svømmehal med 0,300 mio. kr.

Mindreforbrug fra 2023 er overflyttet til 2024 med 2,953 mio. kr.

Samlet rådighedsbeløb i 2024 udgør 39,553 mio. kr. I forbindelse med tidligere entreprenørs konkurs er der udbetalt entreprenørforsikring som er budgetlagt med en udgift- og indtægtsbevilling på +/- 19,392 mio. kr.

Regnskabet 2024 viste et mindreforbrug på 7,578 mio. kr., der blev overført til 2025.

Der blev i forbindelse med overførselssagen 2024 til 2025 givet en tillægsbevilling på 10,000 mio. kr.

Den samlede udgiftsbevilling til svømmehallen udgør herefter 263,692 mio. kr. og indtægtsbevilling udgør 19,392 mio. kr. I alt en samlet nettobevilling på 243,300 mio. kr.

Regnskabet for 2025 viser et merforbrug på 5,540 mio. kr., der overføres til 2026.

6443328 Foyer og tilstødende arealer Idrætscenter

Der blev med budgetforliget for 2023 afsat 5,970 mio. kr. til en bedre sammenhæng mellem Idrætscenteret og den nye svømmehal. Kommunen modtog dog regninger allerede i 2022.

De afholdte udgifter har resulteret i et merforbrug på 0,522 mio. kr., der blev overført til 2023. Det reelle rådighedsbeløb i 2023 var dermed på 5,448 mio. kr. Med Combi Byg A/S' konkurs

blev opførelsen af foyer forsinket. Regnskabet for 2023 viser et mindreforbrug på 5,024 mio. kr., der overføres til 2024.

Bevillingen i 2024 svarede til overførslen fra 2023 på 5,024 mio. kr.

Bevillingen følger svømmehalsbyggeriet. Da byggeriet af svømmehallen er forsinket, er dette projekt tilsvarende forsinket.

Regnskabet for 2024 viser et mindreforbrug på 0,897 mio. kr., der blev overført til 2025.

Regnskabet for 2025 viser et merforbrug på 0,019 mio. kr., der overføres til 2026.

6443335 Multisal

Ved budgetforlig 2025 blev der afsat en samlede bevilling på 30,000 mio. kr. i 2028.

Ved særskilt mødesag d. 21. maj 2025 blev der fremrykket 0,400 mio. kr. til 2025.

Regnskabet for 2025 viser et merforbrug på 0,759 mio. kr., der overføres til 2026.

6443336 Udvidelse af Vallensbæk Skole inkl. udearealer

Der blev med budgetforliget for 2023 afsat 40,000 mio. kr. i årene 2023-2025. Heraf blev de 10,000 mio. kr. afgivet for 2023. Der blev desuden overført 17,663 mio. kr. i restbevilling fra den nedlagte anlægsbevilling 6443315 Vallensbæk skole - udvidet indskoling.

Rådighedsbeløbet for 2023 var dermed 27,663 mio. kr. Regnskabet viser et mindreforbrug på 26,374 mio. kr., der overføres til 2024.

Med budgetforliget for 2024 blev anlæggets titel ændret fra "Ny indskoling på Vallensbæk Skole" til "Udvidelse af Vallensbæk Skole inkl. udearealer". Den samlede bevilling blev desuden hævet med 5,500 mio. kr. og fordelt på ny i årene 2025-2026.

Med overførslen fra 2022 til 2023 og budgetforliget for 2024 er den samlede bevilling på 63,163 mio. kr. i perioden 2023-2026.

Bevillingen blev udvidet med 1,000 mio. kr., som blev overført fra bevillingen til "Sikre skoleveje i Vallensbæk" ifm. budgetopfølgningen juni 2024. Således udgør den samlede bevilling på 64,163 mio. kr.

Ved budgetforliget 2025 blev budgettet i overslagårene ændret, således at der er afsat 9,000 mio. kr. i 2025 og 26,500 mio. kr. i 2026.

Regnskabet for 2024 viser et mindreforbrug på 24,502 mio. kr., der blev overført til 2025.

I budgetopfølgning september 2025 blev der overført 10,809 mio. kr. til nyt anlægsprojekt "Udvidelse af Vallensbæk Skole Cykel og gangsti". Den samlede bevilling udgør herefter 53,354 mio. kr.

Regnskabet for 2025 viser et merforbrug på 2,717 mio. kr., der overføres til 2026.

6443338 Ungekulturhus

Der blev i budgetforliget 2023 afsat 20,000 mio. kr. i 2025. Dette blev ændret i budgetforliget 2024 til 25,000 mio. kr. afsat i 2027. Ved budgetforlig 2025 blev den samlede bevilling ændret til 61,000 mio. kr. fordelt på årene 2025-2028.

Regnskabet for 2025 viser et mindreforbrug på 1,000 mio. kr., der overføres til 2026.

6443340 Fra Svømmehal til aktivitetsrum – Pilehaveskolen
Projektet afhænger af færdiggørelse af den nye svømmehal.

Der er oprindeligt et rådighedsbeløb på 6,500 mio. kr., hvortil der er overført 1,362 mio. kr. fra nedlagt projekt "6443334 Læringsrum i de tidligere svømmehaller". I alt et rådighedsbeløb i 2024 på 7,862 mio. kr.

Regnskabet for 2024 viser et mindreforbrug på 7,504 mio. kr., der blev overført til 2025.

Regnskabet for 2025 viser et mindreforbrug på 7,489 mio. kr., der overføres til 2026.

Økonomiudvalget

Deltema 12.2 Administrativ organisation:

1 anlæg vedrører Administrativ organisation og fortsætter i 2026.

6554129 – Salg af areal til naturstyrelsen

Kommunalbestyrelsen godkendte den 27. november 2024 anlægsbevilling på -900 mio. kr. i 2024 vedrørende salg af areal til Naturstyrelsen. Bevillingen er overført til budget 2025, hvor salget forventes afsluttet.

Regnskabet for 2024 viser en mindreindtægt på 0,900 mio. kr., der blev overført til 2025.

Regnskabet for 2025 viser en mindreindtægt på 0,900 mio. kr., der overføres til 2026.

Omkostningsregnskab

Anvendt regnskabspraksis

Anvendt regnskabspraksis

I det følgende beskrives hovedtrækkene i den regnskabspraksis, der er lagt til grund ved udarbejdelse af åbningsbalancen pr. 1. januar 2007 og aflæggelsen af det omkostningsbaserede årsregnskab for Vallensbæk kommune fra og med 2004.

Præsentation af balancen

Formålet med balancen er at vise kommunens aktiver og passiver opgjort henholdsvis ultimo regnskabsåret og året før, idet der ved passiver forstås summen af egenkapital og forpligtelser. Der er af Indenrigs- og Sundhedsministeriet fastsat formkrav til, hvordan balancen skal udarbejdes.

Særligt vedrørende åbningsbalancen pr. 1. januar 2008

Grundlaget for de fysiske aktiver i åbningsbalancen er anlægskartoteket, som er dannet på baggrund af de anlægskartoteker og registreringskemaer, som er underbygget af fakturaer, tingbogsattester, leasingsaftaler mv.

Vallensbæk Kommune implementerede pr. 1. januar 2008 et nyt økonomisystem OPUS Økonomi, og der er derfor lavet en ny åbningsbalance pr. 1. januar 2008, hvor data fra det tidligere økonomisystem blev overført til det nye.

Materielle anlægsaktiver

Aktiver indregnes som hovedregel i balancen til kostpris og afskrives over den forventede levetid. Ejendomsretten dokumenteres via bogførte fakturaer og leasingsaftaler mv.

Ejendomsretten til de i balancen indregnede grunde og bygninger er dokumenteret via elektronisk indhentede tingbogsattester.

Aktiver med en levetid på 1 år eller derunder – samt aktiver på under 100.000 kr. – afskrives straks og registreres således ikke i anlægskartoteket.

Fra og med 2010 håndteres registrering af aktiver under aktiveringsgrænsen sådan: Der foretages ikke bunkning af aktiver under aktiveringsgrænsen på 100.000 kr. Aktiverne har tidligere været aktiveret som bunkning ud fra, om det var indkøbt til samme formål, og når der var tale om en start-/nybygning eller om en væsentlig modernisering eller udvidelse.

Indretning af lejede lokaler samt anlæg, driftsmateriel og inventar, herunder IT-udstyr, måles til kostpris med fradrag af akkumulerede af- og nedskrivninger.

Kostprisen omfatter anskaffelsesprisen samt omkostninger direkte tilknyttet anskaffelsen indtil det tidspunkt, hvor aktivet er klar til at blive taget i brug.

Udgifter på over 100.000 kr., der medfører en væsentlig forbedring af et aktivs egenskaber eller en væsentlig forlængelse af et aktivs levetid, aktiveres sammen med det pågældende aktiv og afskrives over den nye levetid. Udgifter til mindre reparationer og lignende, som ikke har væsentlig indflydelse på aktivets levetid eller egenskaber i øvrigt, udgiftsføres i det regnskabsår, hvori de afholdes.

Omkostningsregnskab

Anvendt regnskabspraksis

Grunde og bygninger

Ejendom anskaffet før 1. januar 1999 skal pr. 1. januar 2008 værdiansættes til ejendomsvurderingen for ejendommen pr. 1. januar 2004. Hertil tillægges forbedringer foretaget fra 2004, hvorefter der er fratrukket afskrivninger frem til og med 1. januar 2008.

Bygninger og grunde anskaffet efter 1. januar 1999 indregnes til anskaffelsespris med fradrag af afskrivninger. Der afskrives ikke på grunde.

Øvrige materielle anlægsaktiver

Øvrige materielle anlægsaktiver er indregnet til anskaffelsespris med fradrag af afskrivninger.

Levetiden på aktiver er fastlagt til følgende:

Aktivtype	Åbningsbalance Restlevetid pr. 1. januar 2008	Nye anskaffelser Levetid efter 1. januar 2008
	Maksimalt antal år	
Grunde	Ingen afskrivninger	
Bygninger		
• Rådhus og adm.byg.	50	50
• Skoler, daginstitutioner, plejehjem, biblioteker, idrætsanlæg m.v.	30	30
• Andre formål	15	15
Tekniske anlæg		
• Ledninger vedr. vand		
○ Før 1980	75	75
○ Efter 1980	100	100
• Ledninger vedr. varme	40	35-40
• Forsinkelsesbassiner	50	50
• Pumpestationer	20	20
• Øvrige	30	20-30
Maskiner m.v.		
• Snepløve, fejmaskiner, traktorer m.v.	15	10-15
Transportmidler		
• Større lastbiler, busser og personbiler	8	5-8
IT-udstyr	3	3
Inventar	3-5	3-5
Driftsmateriel (EI og VVS-udstyr)	10	10

Der afskrives ikke på materielle anlæg under udførelse. Først når anlægget er udført, påbegyndes afskrivning over anlæggets forventede levetid.

Infrastrukturelle anlægsaktiver (veje, signalanlæg, broer mv.) samt ikke operationelle anlægsaktiver (arealer til rekreative formål samt naturbeskyttelses- og genopretningsformål) indregnes ikke i balancen.

Omkostningsregnskab

Anvendt regnskabspraksis

Finansielt leasede anlægsaktiver

Leasingkontrakter for materielle anlægsaktiver på over 100.000,00 kr., hvor Vallensbæk Kommune har alle væsentlige risici og fordele forbundet med ejendomsretten (finansiel leasing), registreres i anlægskartoteket og indregnes til kostprisen. Kostprisen måles som den laveste af enten dagsværdien af det leasede aktiv eller nutidsværdien af minimumsleasingydelse med tillæg af omkostninger.

Dagsværdien er det beløb, som et aktiv forventes at kunne omsættes til ved en handel mellem uafhængige parter.

Minimumsleasingydelse svarer typisk til de fremtidige leasingydelser, som Vallensbæk Kommune er forpligtet til at betale i leasingperioden. Ved beregning af nutidsværdien heraf anvendes den interne rente i leasingkontrakten som diskonteringsfaktor, hvis denne er tilgængelig. Ellers anvendes Vallensbæk Kommunes alternative lånerente.

Finansielt leasede anlægsaktiver afskrives over den forventede levetid, der fastsættes efter typen af aktiv.

Materielle anlægsaktiver under udførelse

Igangværende materielle anlægsaktiver værdiansættes til de afholdte omkostninger på balancetidspunktet.

Finansielle anlægsaktiver – Tilgodehavender

Tilgodehavender er optaget i balancen til nominal værdi under de respektive regnskabsposter hertil. Der nedskrives til imødegåelse af forventede tab til nettorealisationsværdien. Ændringen i det forventede tab på tilgodehavender indregnes i omkostningsregnskabet.

Omsætningsaktiver – fysiske aktiver til salg

Grunde og bygninger til salg er opskrevet til forventet salgspris.

Fysiske aktiver til salg måles til kostpris eller nettorealisationsværdi, hvor denne er lavere. Der kan foretages opskrivning til den forventede salgspris.

Likvide aktiver samt omsætningsaktiver – værdipapirer

Likvide beholdninger omfatter beholdninger samt kortfristede værdipapirer, der uden hindring kan omsættes til likvide beholdninger, og hvorpå der kun er ubetydelig risiko for værdiændringer.

Likvide beholdninger indregnes til nominal værdi, og værdipapirer indregnes til dagsværdi (kurs) på balancedagen.

Hensatte forpligtigelser

Forpligtigelser indregnes i balancen, når kommunen på balancedagen har en retslig eller faktisk forpligtigelse, som resultat af en tidligere begivenhed, og det er sandsynligt, at afviklingen heraf vil medføre et træk på kommunens økonomiske ressourcer, og der kan foretages en pålidelig beløbsmæssig måling af forpligtelsen.

Hensættelse til ikke forsikringsafdækkede tjenestemandspensioner udgør -324.918.694,94 kr. og er opgjort på baggrund af en aktuar-mæssig beregning pr. 31.12.2022. Hensættelsen genberegnes aktuar-mæssigt hvert 5. år. Der sker ikke reguleringer i den mellemliggende periode.

Der vil således først ske regulering igen i forbindelse med regnskabsafslæggelsen for regnskabsåret 2027.

Omkostningsregnskab

Anvendt regnskabspraksis

Da forpligtelsen ikke er opgjort pr. 31. december 2025, kan forpligtelsen have ændret sig, hvilket således ikke er indregnet i balancen.

Langfristede gældsforpligtelser

Langfristet gæld til realkreditinstitutioner og andre kreditinstitutioner er optaget med restgælden på balancetidspunktet.

Den kapitaliserede restleasingforpligtelse vedrørende finansielt leasede anlægsaktiver indregnes i balancen som en gældsforpligtelse, og leasingydelsens rentedel indregnes over kontraktens løbetid i resultatopgørelsen.

Andre gældsforpligtelser, som omfatter gæld til leverandører, andre myndigheder samt anden gæld, måles til nominel værdi.

Andele af interessentskaber, som Vallensbæk Kommune har medejerskab til, indgår i balancen med den andel af virksomhedernes indre værdi, som svarer til kommunens ejerandel. For noterede aktier foretages indregningen til kursværdien pr. 31. december. For ikke noterede aktier og andre kapitalandele (andelsbeviser og lignende) foretages indregningen efter indre værdis metode. Fra 2011 er det senest godkendte regnskaber, der anvendes til beregningen af indre værdi.

Vallensbæk Kommune har således ultimo 2020 optaget en langfristet gæld for perioden 1. september 2019 – 31. december 2020 til Lønmodtagernes Feriemidler på 50,6 mio.kr. og egenkapitalen ultimo 2020 er tilsvarende formindsket.

Indbetalinger til Lønmodtagernes Feriemidler bogføres som en balanceforskydning i form af nedbringelse af langfristet gæld.

Kommunerne kan frivilligt vælge at indfri hele eller dele af deres forpligtelse når som helst.

Vallensbæk kommune har valgt at beholde de opsparede feriemidler i kommunen samt løbende afregne indefrosne feriemidler i takt med, at disse opkræves af Lønmodtagernes Feriemidler. De opsparede feriemidlerne, som kommunen har beholdt, indekseres en gang årligt pr. 31. maj frem til det tidspunkt, feriepengene forfalder. Derfor er der tilskrevet indekseringen for perioden 1. juni 2024 - 31. maj 2025 med indekseringssats på 4,07 pct.

Kortfristet gæld

Kortfristet gæld til pengeinstitutter, staten, kirken, andre kommuner og regioner optages med restværdien på balancetidspunktet.

Letbane

Det fremgår af Budget- og regnskabssystem for kommuner og specifikt af konteringsreglerne på funktion 9.32.21, at ejerandele vedrørende fælleskommunale trafikskaber, som kommuner skal deltage ved efter lov, ikke skal indregnes på funktion 9.32.21.

Indenrigs- og Sundhedsministeriet har oplyst i august 2019, at de kommunale ejerandele ikke skal optages på balancen som et aktiv under funktion 9.32.21, og derfor har vi nulstillet Vallensbæk Kommunes samlede indskud til Hovedstadens Letbane pr. 31.12.2025.

Hovedstadens Letbane

Hovedstadens Letbane gennemgik i 4. kvartal 2022 letbaneprojektets risikoprofil. Her blev det vurderet, at særligt parallelarbejder ved ledningsomlægninger, jernbanekrydsninger og samarbejde med de respektive vejmyndigheder gav anledning til, at det samlede anlægsbudget skulle hæves med 10-15 pct.

Omkostningsregnskab

Anvendt regnskabspraksis

Merudgiften blev efterfølgende specificeret til 1,1 mia. kr., så de samlede anlægsinvesteringer blev hævet fra 8,2 til 9,3 mia. kr. svarende til en ekstra betaling fra ejerkommunerne og Region Hovedstaden på ca. 33,0 mio. kr. årligt fra 2025. Dette blev godkendt på et ekstraordinært interessentskabsmøde d. 22. juni 2023. Det blev efterfølgende aftalt at starte den ekstra betaling i 2026 i stedet for 2025. Dette øgede den årlige ekstra betaling til 43 mio. kr., idet betalingsperioden blev forkortet med ét år, alle lån til anlægsomkostninger afdrages separat og kan udskille en 25-årig reinvestering.

Vallensbæk Kommune betaler ca. 3,3 mio. kr. årligt driftstilskud til letbanen inklusive ca. 0,4 mio. kr. til tilkøb af en ekstra letbanestation ved Delta Park og rilleskinnespor.

Justeringen er indarbejdet i budget 2026-2029 som basiskorrekationer.

Hovedstadens Letbanes forslag til finansiering af fordyrelsen af anlægget af letbanen er godkendt på et interessentskabsmøde d. 4. april 2024. Ejerkommunerne og Region Hovedstaden har givet tilsagn til forslaget.

Beredskab 4K

Beredskab 4K blev oprettet pr. 1. juli 2019 som et samarbejde mellem kommunerne Vallensbæk, Høje-Taastrup, Greve og Ishøj.

I Beredskab 4K's balance indgår både materiel og leasingforpligtelser overtaget fra Østsjællands Beredskab.

Beredskab 4K indgik den 21. oktober 2019 et nyt lejemål, som anvendes til brandmyndighed, kontor, lager og overnatning for virksomhedens ansatte, som ejerkommunerne skal deponere for. Derfor har Vallensbæk kommune deponeret 575.741,00 kr. Deponeringen frigives med 1/25 del årligt.

Tandreguleringen I/S

Årsregnskab for 2024 for Tandreguleringen viser en negativ egenkapital kr. -7.809.014,00.

Vallensbæk Kommunens ejerandel er 8,54% og udgør kr. -666.819,00.

Da værdien er negativ, optages den ikke i regnskabet, som tilgodehavende indre værdi.

Bestyrelsen i Tandreguleringen samarbejder med direktøren om et retvisende budget, budgetoverholdelse og effektiv drift fremadrettet. Der arbejdes pt. med såvel en handleplan samt organisering af opgaverne.

Byudvikling, bolig- og miljøforanstaltninger / Skadedyrsbekæmpelse

Udgifter til rottebekæmpelse er et fuldt brugerfinansieret område og tidligere års over-/underskud skal medregnes i takstopgørelsen for kommende år. Fra regnskab 2025 optages områdets resultat derfor på balancen, for at kunne følge mellemværendet med borgerne.

Andre langfristede udlån og tilgodehavender

Der er ultimo 2018 optaget 9,5 mio. kr. i gæld, svarende til den beregnede overtagelsessum fra Andel Lumen (ØRSTED) pr. ultimo 2018 i forbindelse med kommunens vejbelysning.

I ovenstående er indregnet 2,3 mio. kr. som kan henføres til projekter med et energibesparende potentiale. Der foreligger derfor en deponeringspligt, og der er 31.12.2018 foretaget en deponering på funktion 9.27. Der er indgået et nyt energibesparende projekt i 2024 på 10,0 mio. kr. Der er ultimo 2024 opskrevet gæld til 14.721.685,74 kr. med indregnet restgæld vedrørende energibesparende projekter på i alt 10.435.800,76 kr. så der pr. 31.12.2025 er deponeret i alt 2.705.072,54 kr.

Deponeringen pr. 31.12.2024 har været 3.424.480,44 kr. Derfor er der frigivet beløb fra deponeringskonto på 719.407,90 kr.

Omkostningsregnskab

Anvendt regnskabspraksis

Beregnete tab på tilgodehavender	31. december 2025		
	Status (nominel- værdi)	Forventet tab	Balance- værdi (nedskrevet værdi)
Tilgodehavende hos grundejere	0	0	0
Udlån til beboerindskud	2.193.544	-760.424	1.433.120
Andre langfristede udlån og tilgodehavender	120.649.195	-5.124.695	115.524.500
I alt	122.842.739	-5.885.119	116.957.620
Statens andel af beboerindskud	-1.476.282	506.949	-969.333

I henhold til konteringsreglerne, skal der fra regnskab 2009 foretages en nedskrivning, med et forventet tab på tilgodehavender vedrørende ovenstående. Nedskrivningen *kan* ved regnskabsårets udgang, foretages som en procentandel af de forskellige typer af tilgodehavender.

Særligt vedrørende indskud i Landsbyggefonden mv.:

Indestående i Landsbyggefonden mv. skal, jf. Indenrigs- og Sundhedsministeriets regler, ikke værdiansættes i balancen, og er derfor tilsvarende i balancen indregnet til 0 kr.

Grundkapitalindskud i Landsbyggefonden udgør ultimo 2025 39,2 mio. kr.

Grundkapitalindskud til kommunalt ejede ældreboliger udgør ultimo 2025 18,5 mio. kr.

Balance (1.000 kr.)	Ultimo 2024	Ultimo 2025
AKTIVER		
ANLÆGSAKTIVER		
Materielle anlægsaktiver		
Grunde	144.078	144.078
Bygninger	519.999	789.675
Tekniske anlæg m.v.	35.050	33.251
Inventar	12.671	12.849
Anlæg under udførelse	235.414	36.285
I alt	947.211	1.016.138
Immaterielle anlægsaktiver	0	0
Finansielle anlægsaktiver		
Langfristede tilgodehavender	427.604	449.676
Udlæg vedr. forsyningsvirksomheder	11.832	12.432
I alt	439.436	462.107
ANLÆGSAKTIVER I ALT	1.386.647	1.478.246
OMSÆTNINGSAKTIVER		
Varebeholdninger	0	0
Fysiske anlæg til salg (jordforsyning)	0	0
Tilgodehavender	83.030	77.755
Værdipapirer	0	0
I alt	83.030	77.755
Likvide beholdninger	195.254	136.933
AKTIVER I ALT	1.664.930	1.692.934
PASSIVER		
EGENKAPITAL		
Modpost for takstfinansierede aktiver	-27.452	-25.267
Modpost for selvejende institutioners aktiver	0	0
Modpost for skattefinansierede aktiver	-919.759	-990.871
Reserve for opskrivninger	0	0
Balancekonto	110.302	127.295
I alt	-836.909	-888.844
HENSATTE FORPLIGTIGELSER	-326.086	-326.072
LANGFRISTEDE GÆLDSFORPLIGTIGELSER	-376.952	-347.139
NETTOGÆLD VEDR. FONDS, LEGATER, DEPOSITA M.V.	-2.831	-2.835
KORTFRISTEDE GÆLDSFORPLIGTIGELSER	-122.152	-128.045
PASSIVER I ALT	-1.664.930	-1.692.934

Langfristede tilgodehavender vedr. aktier, ejerandele og andelsbeviser	31. december 2025		
	Ejerandel	Kom. Andel	Indre værdi
VEKS I/S	2,85 %	11.450.440	325.784
HOFOR Spildevand Holding A/S	3,26 %	8.478.179.000	276.388.635
Strandparken I/S	22,00 %	7.818.634	1.720.099
Vestforbrænding I/S	1,80 %	1.048.174.000	18.873.000
HMN Naturgas I/S	0,51 %	181.864.519	926.600
HOFOR Vand Holding A/S	1,34 %	2.152.967.000	28.849.758
Indsamling på tværs I/S	14,49 %	13.969.000	2.024.144
Beredskab 4K	10,90 %	2.097.000	228.573
Letbane		0	0
Tandreguleringen I/S		0	0
I alt			329.336.593

Garanti- og eventualrettighedsfortegnelse

Garantiforpligtelser (1.000 kr.)

Kreditors navn og den eventuelt pantsatte ejendoms matr.nr.	Godkendelse	Garantiens oprindelige størrelse	Garantiens obligationsrestgæld 31.12.2025	Garantiens størrelse 31.12.2025
Garantiforpligtelser i h.t. boligstøttelovene				
<u>Matr.nr. 27 e, Vallensbæk</u>				
Realkredit Danmark 006	2008	457	224	224
<u>Matr.nr. 7 ea, Rønnebækhus, udvidelse</u>				
Danske bank			1.049	1.049
<u>Matr.nr. 17 bq, Løkkekrogen 9</u>				
Nykredit	1994	1.019	845	786
<u>Matr.nr. 9qs 9qt, Firkløverparken</u>				
Nykredit	2008	94.599	158.252	45.213
<u>Matr.nr. 7DX Stationstorvet</u>				
Realkredit Danmark 001	2017	47.419	77.501	33.341
<u>Matr.nr. 7DX Stationstorvet</u>				
Realkredit Danmark 002	2024	234	243	243
Almindelige Kautions- og garantiforpligtelser				
HOFOR Vand		26.954	18.555	18.555
HOFOR Spildevand		99.433	1.096	1.096
Vallensbæk Fjernvarme Nord		107.450	65.957	65.957
Vallensbæk Fjernvarme Syd		80.000	33.032	33.032
Ressourceindsamling		287.007	144.751	144.751
		744.571	501.507	344.248
Solidarisk forpligtelse				
Vestforbrænding			5.609.090	98.727
Veks I/S			2.882.383	40.907
Movia			98.920	151 *
Udbetaling Danmark			390.000	1.192 **
Strandparken I/S			26.085	970
Indskudskapital				
		Indskudskapitals oprindelige størrelse		Betalt i indskud pr.31.12.2025
Vallensbæk Havn 12 bådpladser		193		193
Ring 3 Letbane		143.456		51.418
I ALT		888.219	9.507.985	537.807

*I henhold til vedtaget fordeling af tilbagebetaling af renter og afdrag.

**0,003057% af den samlede solidariske garanti

Garanti- og eventualrettighedsfortegnelse

Leasingsforpligtigelser (1.000)

	Forpligtelsens størrelse 31.12.2025
Finansiell leasing:	
Inventar o. l.	9.016
Biler	4.870
Andre køretøjer	4.804
I ALT	18.690

Tværgående artsoversigt

Arter	1.000 kr.	Udgifter	Indtægter
1	Lønninger	774.034	
22	Fødevarer	10.388	
23	Brændsel og drivmidler	13.596	
27	Anskaffelser	595	
29	Øvrige varekøb	48.703	
40	Tjenesteydelser uden moms	156.838	
45	Entreprenør- og håndværksydelser	121.766	
46	Betalinger til state	133.793	
47	Betalinger til kommuner	142.442	
48	Betalinger til regioner	96.229	
49	Øvrige tjenesteydelser m.v.	171.540	
51	Tjenestemandspension m.v.	17.724	
52	Overførsler til personer	146.913	
59	Øvrige tilskud og overførsler	12.332	
6	Finansudgifter	238.008	
71	Egne huslejeindtægter		-5.678
72	Salg af produkter og ydelser		-73.661
76	Betalinger fra staten		-7.633
77	Betalinger fra kommuner		-166.760
78	Betalinger fra regioner		-660
79	Øvrige indtægter		-62.370
86	Statstilskud		-426.927
89	Øvrige finansindtægt		-1.341.210
		2.084.901	-2.084.901

Personaleoversigt

Temaområde / Deltema:	Personale forbrug	Lønsum 1.000 kr.
Børne- og Kulturudvalget	769,57	412.941
1 Børn og unge	726,81	388.729
1.1 Dagtilbud	301,13	137.911
1.2 Skole og fritidsordninger	322,88	191.633
1.3 Børn/unge med særlige behov	102,79	59.185
2 Fritid og kultur	42,76	24.212
2.1 Idræt og fritid	18,90	9.870
2.2 Kultur	7,46	4.616
2.3 Vallensbæk Kultur- og Borgerhus	16,40	9.726
Social- og Sundhedsudvalget	365,02	217.109
4 Sundhed og sygdom	314,03	169.650
4.1 Sundhed, forebyggelse og sygehuse	34,63	21.307
4.2 Pleje, aktivitets- og botilbud	267,91	141.894
4.3 Genoptræning	11,50	6.449
5 Familier med særlige behov	50,99	47.459
5.1 Børn og unge med særlige behov	8,25	21.731
5.2 Voksne med særlige behov	42,74	25.728
Klima-, Teknik- og Miljøudvalget	45,17	25.462
8 Vores by	45,17	25.462
8.1 Veje og grønne områder	32,82	18.304
8.3 Kommunale ejendomme	12,35	7.157
Økonomiudvalget	172,83	114.062
12 Organisation	159,62	108.545
12.2 Administrativ organisation	159,62	108.545
13 Arbejdsmarked	13,21	5.517
13.1 Ansættelse på særlige vilkår og produktionsskoleelever	7,32	2.248
13.3 Driftsudgifter mm. integration	5,90	3.269
I alt eksklusive Politisk organisation	1.352,59	769.574
12.1 Politisk organisation	0,13	4.459
I alt inkl. Politisk organisation	1.352,71	774.034

Oversigt over lån

Låneyder	Låntype	Rente forhold	Valuta pct.	Lån Optaget	Lån Udløb	Hovedstol i DKK	Rest gæld primo 2025 (1)	Rente 2025	Afdrag 2025 (2)	Regulering 2025 (3)	Tilgang 2025 (4)	Rest gæld ultimo 2025 (1-(2+3)+4)	
Ældreboliger	Indekslån		-0,4783	DKK	2010	2040	50.552.000	27.428.782	-106.438	1.890.480		25.538.302	
Kommunekredit	aftalelån	variabel		DKK	2009	2035	35.400.000	16.670.563	422.653	1.480.489		15.190.075	
Kommunekredit	aftalelån	variabel		DKK	2011	2036	67.700.000	34.656.679	841.648	2.775.404		31.881.275	
Kommunekredit	aftalelån	variabel		DKK	2011	2035	17.920.681	8.738.508	204.079	739.691		7.998.816	
Kommunekredit	aftalelån	variabel		DKK	2011	2034	16.941.272	8.424.383	195.238	802.577		7.621.806	
Kommunekredit	aftalelån	variabel		DKK	2012	2034	5.127.369	2.647.576	67.891	237.430		2.410.146	
Kommunekredit	aftalelån	variabel		DKK	2012	2037	10.685.000	5.899.203	139.108	429.386		5.469.817	
Kommunekredit	aftalelån	variabel		DKK	2012	2026	219.316.615	24.368.513	565.485	16.245.675		8.122.838	
Kommunekredit	aftalelån	variabel		DKK	2013	2038	33.510.000	20.770.987	488.545	1.301.165		19.469.822	
Kommunekredit	aftalelån	variabel		DKK	2014	2039	9.217.000	5.895.573	145.683	354.135		5.541.438	
Kommunekredit	aftalelån	variabel		DKK	2015	2040	9.577.000	2.699.227	61.693	373.598		2.325.629	
Kommunekredit	aftalelån	variabel		DKK	2016	2041	5.914.000	4.009.778	95.226	4.009.778		0	
Kommunekredit	aftalelån	variabel		DKK	2017	2042	25.518.000	16.347.342	384.828	975.768		15.371.575	
Kommunekredit	aftalelån	variabel		DKK	2018	2043	9.959.000	7.510.195	177.589	377.032		7.133.163	
Ældreboliger	Indekslån		0,1291	DKK	2018	2029	7.289.980	2.787.318	9.094	695.485		2.091.833	
Ældreboliger	Indekslån		0,1291	DKK	2018	2029	16.202.848	6.195.145	20.213	1.545.799		4.649.346	
Ældreboliger	Indekslån		0,1726	DKK	2018	2029	2.079.230	908.650	3.115	181.104		727.546	
Kommunekredit	aftalelån	variabel		DKK	2019	2044	4.157.000	1.837.890	42.153	166.280		1.671.610	
Kommunekredit	aftalelån	cibor		DKK	2019	2044	5.614.000	4.322.780	29.612	4.322.780		0	
Kommunekredit	aftalelån	cibor		DKK	2020	2045	10.331.000	8.471.420	207.320	413.240		8.058.180	
Kommunekredit	aftalelån	variabel		DKK	2020	2045	5.249.000	4.304.180	109.862	209.960		4.094.220	
Kommunekredit	aftalelån	cibor		DKK	2021	2046	4.492.000	3.818.200	82.517	179.680		3.638.520	
Kommunekredit	aftalelån	variabel		DKK	2021	2046	6.419.000	5.456.150	128.955	256.760		5.199.390	
Ældreboliger	Indekslån		0,0060	DKK	2021	2051	30.865.000	27.190.542	26.289	1.045.010		26.145.532	
Kommunekredit	aftalelån	cibor		DKK	2022	2047	12.935.000	11.641.500	280.663	517.400		11.124.100	
Kommunekredit	aftalelån	variabel		DKK	2022	2047	4.377.000	3.939.300	100.848	175.080		3.764.220	
Kommunekredit	aftalelån	variabel		DKK	2022	2047	8.000.000	6.857.000	166.087	320.000		6.537.000	
Ældreboliger	Indekslån		0,1957	DKK	2022	2047	100.000	90.531	255	3.268		87.262	
Kommunekredit	aftalelån	variabel		DKK	2023	2048	7.000.000	5.836.000	143.913	0		5.836.000	
Kommunekredit	aftalelån	variabel		DKK	2023	2048	8.000.000	7.680.000	186.897	320.000		7.360.000	
Kommunekredit	aftalelån	variabel		DKK	2024	2049	10.000.000	9.900.000	252.871	400.000		9.500.000	
Swap								185.077					
Tilgang:													
Kommunekredit	aftalelån	variabel		DKK	2025	2050	3.810.000	0	38.057	76.200	3.810.000	3.733.800	
Kommunekredit	aftalelån	variabel		DKK	2025	2044	4.266.640	0	66.949	168.420	4.266.640	4.098.220	
Total							668.525.635	297.303.913	5.763.975	42.989.073	0	8.076.640	262.391.480

Oversigt over swaps

Swaps	Kontrakt nr.	Rente forhold	Rente pct.	Valuta	Swap Optaget	Swap Udløb	Hovedstol i DKK	Rente 2025	Rest gæld ultimo 2025	Markedsværdi ultimo 2025 i DKK
Nordea	845265/1034252	fast	4,5900	DKK	2009	2026	110.000.000	125.871	3.333.328	-22.682
Nordea	907676/1125932	fast	4,2500	DKK	2010	2026	70.000.000	86.479	2.121.216	-12.551
Nordea	970946/1215723	fast	3,6900	DKK	2010	2035	34.574.756	191.655	15.190.075	-780.829
Nordea	981132/1229992	fast	3,7900	DKK	2011	2036	35.000.000	249.954	15.399.079	-788.439
Nordea	1023554/1290988	fast	3,6600	DKK	2011	2036	32.447.166	212.010	16.482.195	-952.429
Danske Bank	40362254C-0808A	fast	0,8270	DKK	2017	2026	50.697.551	-122.347	2.668.292	8.055
Danske Bank	40362607C-0808C	fast	1,1180	DKK	2017	2034	13.893.969	-94.601	7.621.806	467.324
Danske Bank	40363631C-0808E	fast	1,1270	DKK	2017	2034	4.219.110	-36.572	2.410.146	154.432
Danske Bank	40363658C-0808F	fast	1,1380	DKK	2017	2035	14.131.385	-97.637	7.998.816	597.867
Danske Bank	40363703C-0808G	fast	1,1680	DKK	2017	2037	8.951.795	-65.216	5.469.817	470.084
Danske Bank	40363718C-0808H	fast	1,1920	DKK	2017	2038	29.657.091	-222.581	19.469.822	1.872.595
Danske Bank	40363755C-0808J	fast	1,2100	DKK	2017	2039	8.337.903	-70.857	5.541.438	576.251
Danske Bank	77273656C-C6FXM	fast	2,3011	DKK	2025	2040	16.104.313	22.736	15.371.575	576.407
Danske Bank	77273698C-C6FXN	fast	2,3395	DKK	2025	2047	15.407.680	6.184	14.888.320	898.795
Total							443.422.719	185.077	133.965.925	3.064.880

Kommunal refusion, tilskud og medfinansiering

Noten angiver de refusionsindtægter, som kommunen har oppebåret, og kommunens udgifter til medfinansiering i regnskabsåret, fordelt på de finanslovskonti, hvor udgiften for de relevante ministerier optræder. Refusionsindtægt på hver enkelt finanslovskonto i noten er oppebåret i overensstemmelse med § 3 i bekendtgørelse om statsrefusion og tilskud samt regnskabsaflæggelse og revision på visse områder inden for Social- og Boligministeriets, Beskæftigelsesministeriets, Udlændinge- og Integrationsministeriets og Børne- og Undervisningsministeriets ressort områder.

Refusion efter regnskabsbekendtgørelsens kapitel 9

Hovedkonto på finansloven		Kr.
14.71.01.	Kontanthjælp ifm. integrationsprogrammet og integrationsydelse	0,00
14.71.02.	Aktive tilbud og danskuddannelse til udlændinge under introduktionsforløbe	0,00
14.71.03.	Aktive tilbud og danskuddannelse til udlændinge under program	-564.624,00
14.71.04.	Resultattilskud	-1.510.252,00
14.71.05.	Grundtilskud	-2.267.913,00
14.71.06.	Hjælp i særlige tilfælde	-1.808,00
14.71.08.	Repatriering af udlændinge	0,00
14.71.13.	Berigtigelser vedrørende refusion af kommunale udgifter	-41.588,00
14.71.14.	Resultattilskud i forbindelse med repatriering af udlændinge	0,00
14.71.15.	Danskbonus i program	0,00
14.72.03	Refusion af kommunernes udgifter til uddannelsesgodtgørelse	0,00
15.11.05	Central refusionsordning vedr. udgifter til Housing First-indsatser mv.	-16.319,00
15.11.10.	Den centrale refusionsordning	-27.337.390,00
15.11.10.	Den centrale refusionsordning, Berigtigelser tidligere år bogført i 2025	-695.697,00
15.11.43.	Berigtigelser vedrørende det sociale refusionssystem	0,00
15.26.58.	Hjælp til flygtninge mv. i enkelttilfælde	0,00
15.26.59.	Udgifter til advokatbistand	-163.427,00
15.41.16.	Tab på garantier for flygtninges fraflytningsudgifter i alment byggeri	0,00
15.41.17.	Støtte til beboerindskud	0,00
15.42.07.	Støtte til beboerindskud i friplejeboliger	0,00
15.64.59.	Merudgifter til forsørgelse i hjemmet af børn med nedsat fysisk eller psykisk funktionsevne	-6.021.485,00
15.64.60.	Merudgifter for personer med betydelig og varig nedsat fysisk eller psykisk funktionsevne	-276.632,00
15.72.01.	Generelle udgifter vedrørende forsorgshjem mv.	-3.697.653,00
17.31.20.	Obligatorisk pensionsordning for modtagere af ledighedsafhængige indkomstoverførsler	-203.843,00
17.31.21.	Obligatorisk pensionsordning for modtagere af øvrige indkomstoverførsler	-1.555.087,00
17.31.28.	ATP-bidrag for modtagere af kontanthjælp og uddannelseshjælp	-51.452,00
17.31.29.	ATP-bidrag for modtagere af sygedagpenge	-286.930,00

Kommunal refusion, tilskud og medfinansiering

Hovedkonto på finansloven		Kr.
17.31.34.	ATP-bidrag for modtagere af ressourceforløbsydelse under ressourceforløb	-52.101,00
17.31.35	ATP-bidrag for modtagere af ressourceforløbsydelse under jobafklaringsforløb	-117.270,00
17.31.37.	ATP-bidrag for modtagere af revaliderings- og ledighedsydelse	-49.203,00
17.31.39.	ATP-bidrag for personer i fleksjob	-355.222,00
17.31.41.	Berigtigelser vedrørende refusion af kommunale udgifter	0,00
17.35.02.	Tilbagebetalinger	4.108,00
17.35.20. ¹	Særlig støtte til modtagere af kontanthjælp m.fl.	15.126,00
17.38.11. ²	Dagpenge ved sygdom	65.804,00
17.46.04.	Refusion af driftsudgifter og mentorudgifter ved ressourceforløb og jobafklaringsforløb	-418.127,00
17.46.08.	Uddannelsesløft med ret til en erhvervsuddannelse	0,00
17.46.18.	Refusion af hjælpemidler mv. til ledige og beskæftigede	-60.678,00
17.46.21.	Refusion af driftsudgifter ved aktivering af 15-17 årige	-11.350,00
17.46.53.	Løntilskud til arbejdsgivere ved uddannelsesaftaler for ledige og beskæftigede voksenlærlinge	-926.147,00
17.46.74.	Jobrotation	0,00
17.54.06.	Skånejob	-88.791,00
17.54.11.	Personlig assistance til personer med handicap	-749.610,00
17.54.21.	Seniorjob for personer, som højst har 5 år til efterlønsalderen	-103.220,00
17.54.21.	Seniorjob for personer, som højst har 5 år til efterlønsalderen 2025	-16.129,00
17.54.22.	Afløb på servicejob	-29.730,00
17.54.31	Hjælp til personer uden ret til social pension mv.	-82.426,00
17.56.02.	Ledighedsydelse	-24.414,00
17.56.04.	Fleksjob	-4.316.979,00
17.61.06.	Forsøgelse efter lov om aktiv socialpolitik	0,00
17.61.09.	Fritidstillæg	-32.850,00
17.62.03.	Støtte til betaling af beboerindskud	-203.322,00
17.62.04.	Tab på garantier for flygtnings fraflytningsudgifter mv.	0,00
17.62.05.	Afdrag, afskrivninger og genvundne afskrivninger for boligydelseslån, boligsikringslån og beboerindskudslån mv	171.274,00
17.62.06.	Renteindtægter af boligydelseslån, boligsikringslån og beboerindskudslån	17.621,00
17.63.01.	Sygebehandling, medicin mv.	-162.937,00
17.63.02.	Flytning og hjælp i enkelttilfælde	-202.587,00
17.64.02.	Personlige tillæg til pensionister	-1.208.074,00
Refusion endelig 2024 bogført i 2025 i alt		-711.826,00
Refusion foreløbig 2025 i alt		-52.917.508,00

Kommunal refusion, tilskud og medfinansiering

Refusion fra Ydelsesrefusion

Hovedkonto på finansloven		Kr.
14.71.30.	Løntilskud til udlændinge	0,00
17.35.11.	Kontant- og uddannelseshjælp	-3.219.168,94
17.35.12.	Selvforsørgelses og hjemrejseydelse og overgangsydelse	-411.021,60
17.35.20.	Særlig støtte til modtagere af kontanthjælp m.fl.	-9.534,12
17.35.22.	Ressourceforløbsydelse	-3.065.484,07
17.35.23.	Revalideringsydelse mv.	-293.390,08
17.35.24.	Forrevalidering på kontant- og uddannelseshjælp	0,00
17.56.02.	Ledighedsydelse	-776.929,96
17.38.11.	Dagpenge ved sygdom	-15.251.402,07

Hovedkonto på finansloven		Kr.
17.47.01.	Løntilskud ved ansættelse af forsikrede ledige	-186.086,98
17.47.02.	Løntilskud ved ansættelse af kontant- og uddannelseshjælpmodtagere	-191.626,63
17.47.11.	Løntilskud ved ansættelse af revalidender m.fl.	0,00
17.54.30.	Hjælp til personer uden ret til fuld førtidspension	-85.435,35
17.56.04.	Fleksjob med variabel refusion	-5.683.651,26
17.56.05.	Fleksbidrag til kommunen	-4.869.402,00
Refusion i alt		-34.043.133,06

Refusion og tilskud i alt efter regnskabsbekendtgørelsens kapitel 9 og fra Ydelsesrefusion	Kr.
Refusion endelig 2024 bogført i 2025 i alt	-711.826,00
Refusion og tilskud i alt foreløbig 2025	-86.960.641,06

Medfinansiering via Ydelsesrefusion

Hovedkonto på finansloven		Kr.
17.32.01.	Dagpenge ved arbejdsløshed	39.486.686,09
17.35.20.	Særlig støtte til modtagere af kontanthjælp m.fl.	54.138,06
17.46.32.	Befordringsgodtgørelse	0,00
17.64.10.	Førtidspension med variabel medfinansiering	39.733.277,40
17.64.13.	Seniorpension	7.295.968,23
Medfinansiering i alt		86.570.069,78